

**МІНІСТЕРСТВО ОСВІТИ І НАУКИ УКРАЇНИ**

**ХАРКІВСЬКИЙ НАЦІОНАЛЬНИЙ ЕКОНОМІЧНИЙ УНІВЕРСИТЕТ  
ІМЕНІ СЕМЕНА КУЗНЕЦЯ**

**Методичні рекомендації  
до практичних занять  
з навчальної дисципліни  
"РЕСУРСНЕ ТА МІСЦЕВЕ  
ОПОДАТКУВАННЯ"  
для студентів спеціальності  
8.03050803 "Оподаткування"  
всіх форм навчання**

**Харків. ХНЕУ ім. С. Кузнеця, 2015**

Затверджено на засіданні кафедри оподаткування.  
Протокол № 9 від 16.03.2015 р.

**Укладачі:** Котляров Є. І.  
Антоненко С. В.

М 54        Методичні рекомендації до практичних занять з навчальної дисципліни "Ресурсне та місцеве оподаткування" для студентів спеціальності 8.03050803 "Оподаткування" всіх форм навчання / уклад. Є. І. Котляров, С. В. Антоненко. – Х. : ХНЕУ ім. С. Кузнеця, 2015. – 72 с. (Укр. мов.)

Подано тематичний план навчальної дисципліни та методичні рекомендації до практичних і семінарських занять за модулями й темами. Вміщено плани практичних та семінарських занять, критерії оцінювання знань студентів, професійні компетентності, якими повинен володіти студент після вивчення дисципліни.

Рекомендовано для студентів спеціальності 8.03050803 "Оподаткування" всіх форм навчання.

## Вступ

Одним із напрямків реформування податкової системи України є підвищення ролі податків і зборів за використання різних природних ресурсів у формуванні доходів Державного і місцевих бюджетів. Це пояснюється тим, що крім фіскальної спрямованості ці податкові платежі потенційно дозволяють вирішити цілий ряд суспільно значущих завдань, де одним із найважливіших є стимулювання раціонального природокористування і захист оточуючого середовища. Справляння цих податків передбачено у відповідному господарчому законодавстві, що має власну термінологічну базу, знання якої є важливим для вивчення механізмів оподаткування ресурсними та екологічними податками. Саме цим пояснюється необхідність поглибленого вивчення таких податків, як рентна плата й екологічний податок.

Ще однією проблемою сучасного стану оподаткування є слабкий розвиток місцевого оподаткування. На жаль, діючі місцеві податки і збори не відіграють суттєвої ролі у формуванні місцевих бюджетів, як внаслідок нерозвиненості місцевого оподаткування, так і внаслідок нераціонального розподілу податків на місцеві та загальнодержавні. Розуміння порядку справляння місцевих податків і зборів буде сприяти більш повному наповненню місцевих бюджетів.

Глибокі знання теоретичних засад ресурсного та місцевого оподаткування дають змогу фахівцям ефективно використовувати податкові важелі для своєчасного і повного наповнення бюджетів різних рівнів.

Навчальну дисципліну "Ресурсне та місцеве оподаткування" віднесено до групи варіативних дисциплін підготовки спеціалістів і магістрів за спеціальністю "Оподаткування". Вона є невід'ємною частиною циклу економічних дисциплін, необхідних робітникам економічних підрозділів підприємств незалежно від форми власності й організаційно-правової форми господарювання та робітникам контролюючих органів. Враховано рекомендації положень Болонської декларації щодо кредитно-модульної системи організації навчального процесу та Тимчасового положення про порядок оцінювання результатів навчання студентів за накопичувальною бально-рейтинговою системою Харківського національного економічного університету імені Семена Кузнеця.

# 1. Мета та завдання навчальної дисципліни

**Мета навчальної дисципліни:** сформувати у студентів знання сучасної теорії та практики ресурсного і місцевого оподаткування.

Для досягнення мети передбачається вирішення наступних **основних завдань:**

вивчення нормативно-правової бази і теоретико-методологічних засад ресурсного і місцевого оподаткування в Україні;

набуття навичок розрахунку податкових зобов'язань і складання податкової звітності з ресурсних і місцевих податків і зборів.

**Об'єктом** навчальної дисципліни є процес справляння місцевих та ресурсних податків і зборів.

**Предмет навчальної дисципліни** – основні елементи ресурсних і місцевих податків та зборів.

Вивчення даної навчальної дисципліни студент розпочинає, прослухавши більшість навчальних дисциплін гуманітарного та професійного циклів. Теоретико-методологічною базою вивчення цієї дисципліни є такі навчальні дисципліни, як: "Державне регулювання економіки", "Макро-економіка", "Система оподаткування", "Податковий облік та звітність". У свою чергу, знання з даної дисципліни забезпечують успішне засвоєння таких навчальних дисциплін, як: "Податкове планування та мінімізація податкових ризиків", "Податковий контроль", "Адміністрування податків", "Сучасні проблеми оподаткування", а також виконання тренінгів, міждисциплінарних комплексних курсових робіт, бакалаврських та магістерських дипломних робіт.

У процесі навчання студенти отримують необхідні знання під час лекційних занять та виконання практичних завдань. Найбільш складні питання винесено на розгляд і обговорення під час семінарських занять. Також велике значення в процесі вивчення та закріплення знань має самостійна робота студентів. Усі види занять розроблені відповідно до кредитно-модульної системи організації навчального процесу.

У результаті вивчення навчальної дисципліни студент повинен

**знати:**

теоретичні основи, науково-поняттєвий та категорійний апарат ресурсного і місцевого оподаткування;

основні елементи ресурсних і місцевих податків та зборів;

порядок розрахунку податкових зобов'язань з місцевих податків та зборів;

форми податкових декларацій та розрахунків, порядок і строки їх подання;

відповідальність платників за вчинення податкових порушень, порядок розрахунку пені та фінансових санкцій;

**вміти:**

нараховувати податкові зобов'язання з окремих місцевих податків та зборів, заповнювати податкову звітність;

застосовувати пільги з нарахування окремих ресурсних та місцевих податків та зборів;

здійснювати адміністрування ресурсних та місцевих податків і зборів.

У процесі викладання навчальної дисципліни основна увага приділяється оволодінню студентами професійними компетентностями, що наведені в табл. 1.

Таблиця 1

**Професійні компетентності, які отримують студенти після вивчення навчальної дисципліни**

Код компетентності	Назва компетентності	Складові компетентності
1	2	3
РМО 1	Визначати податкові зобов'язання з ресурсних податків і платежів	Розраховувати податкові зобов'язання і складати податкову звітність з екологічного податку. Розраховувати податкові зобов'язання і складати податкову звітність з різних видів рентної плати (за використання надр, спеціальне використання водних і лісових ресурсів, за використання радіочастотного ресурсу)
РМО 2	Визначати податкові зобов'язання з місцевих податків і зборів	Розраховувати податкові зобов'язання і складати податкову звітність з майнових податків
		Розраховувати податкові зобов'язання і складати податкову звітність з єдиного податку
		Розраховувати податкові зобов'язання і складати податкову звітність з місцевих зборів

\* РМО – Ресурсне та місцеве оподаткування

Опанування навчальної дисципліни, крім роботи на лекціях і самостійного опанування окремих питань, передбачає активну участь студентів у практичних і семінарських заняттях.

**Семінарське заняття** – форма навчального заняття, за якої викладач організовує дискусію навколо попередньо визначених тем, до яких студенти готують тези виступів. На кожному семінарському занятті викладач оцінює підготовлені студентами доповіді та презентації окреслених питань, їх виступи, активність у дискусії, вміння формулювати і відстоювати свою позицію тощо. Підсумкові бали за кожне семінарське заняття виставляються у відповідний журнал. Отримані студентом бали за окремі семінарські заняття враховуються в процесі накопичення підсумкових балів з даної навчальної дисципліни.

**Практичне заняття** – форма навчального заняття, за якої викладач організовує детальний розгляд окремих теоретичних положень навчальної дисципліни і формує вміння та навички їх практичного застосування шляхом індивідуального виконання студентом сформульованих завдань. Проведення таких занять ґрунтується на попередньо підготовленому методичному матеріалі – тестах для виявлення ступеня оволодіння необхідними теоретичними положеннями, наборі завдань різного рівня складності для розв'язування їх на занятті. Воно включає проведення попереднього контролю знань, умінь і навичок студентів, постановку загальної проблеми викладачем та її обговорення за участю студентів, розв'язування завдань із їх обговоренням, розв'язування контрольних завдань, їх перевірку, оцінювання.

## **2. Тематика практичних і семінарських занять**

### **Змістовий модуль 1 Ресурсне оподаткування**

#### **Тема 1. Екологічний податок**

**Мета проведення практичних і семінарських занять** – опанування основними термінами і поняттями нормативно-правових актів, що регламентують відносини в галузі екології; вивчення основних елементів екологічного податку; отримання практичних навичок розрахунку податкових зобов'язань з екологічного податку.

Для аудиторної роботи на практичних і семінарських заняттях робочою програмою відводиться 4 академічні години.

**Семінарське заняття** за темою "Проблемні питання в адмініструванні екологічного податку".

Під час проведення семінарського заняття з метою поглиблення знань, що були отримані у ході лекційної та самостійної роботи, розглядаються наступні питання (табл. 2):

Таблиця 2

**Перелік і зміст тем доповідей за темою семінарського заняття "Екологічний податок"**

Назва доповіді	Перелік питань, що розглядаються	Література
1. Платники окремих різновидів екологічного податку	Розгляд критеріїв визнання платником податку за викиди в атмосферне повітря забруднюючих речовин стаціонарними джерелами забруднення, за скиди забруднюючих речовин у водні об'єкти, за розміщення відходів у спеціально відведених для цього місцях чи на об'єктах, за утворення радіоактивних відходів (включаючи вже накопичені)	Основна: [2; 3; 6; 7; 11; 17]; додаткова: [38]
2. Поняття класу небезпечності та орієнтовно безпечного рівня впливу речовини (сполуки)	Визначення класу небезпечності речовини або сполуки і основних факторів, що впливають на його встановлення. Визначення орієнтовно безпечного рівню впливу	Основна: [1; 11; 17]; додаткова: [20–25; 40; 41]
3. Взаємодія контролюючих органів з органами влади під час визначення податкових зобов'язань з екологічного податку	Порядок обміну інформацією з центральними і територіальними органами виконавчої влади з питань забруднення навколишнього середовища. Взаємодія з статистичними органами з питань охорони довкілля	Основна: [1; 7; 11; 14; 15; 17]; додаткова: [38]

**Практичне заняття**

Під час практичних занять розраховуються податкові зобов'язання з окремих різновидів екологічного податку.

**Завдання 1.**

Згідно зі статистичною звітністю коксохімічного підприємства протягом кварталу стаціонарними джерелами забруднення було

здійснено викиди в атмосферу такої кількості забруднюючих речовин (табл. 3).

Таблиця 3

**Викиди в атмосферу забруднюючих речовин стаціонарними джерелами забруднення коксохімічного підприємства**

Назва речовини або сполуки	Кількість, т			
	Варіант 1	Варіант 2	Варіант 3	Варіант 4
Залізо та його сполуки	0,353	0,383	0,425	0,122
Кадмій та його сполуки	0,082	–	0,082	0,096
Мідь та її сполуки	0,258	0,313	0,153	–
Нікель та його сполуки	–	0,057	0,085	0,112
Ртуть та її сполуки	0,043	0,012	–	0,024
Свинець та його сполуки	0,794	0,804	0,695	0,815
Хром та його сполуки	0,910	0,935	0,796	0,910
Цинк та його сполуки	1,300	1,250	1,415	1,266
Марганець та його сполуки	0,171	0,193	0,181	0,152
Сажа	261,902	297,344	315,137	165,180
Діоксид азоту	3 579,551	4 215,332	3 893,219	4 002,394
Оксид азоту	2,601	2,589	2,369	2,115
Аміак	76,987	75,487	72,025	79,821
Діоксид сірки	2 321,385	2 356,118	2 412,003	2 398,001
Сірководень	37,283	35,938	30,487	32,192
Ацетон	0,509	0,592	0,522	0,500
Бензол	95,483	95,321	98,742	96,000
Бутілацетат	0,129	0,134	0,123	0,131
Ксилол	2,056	2,213	2,183	2,211
Нафталін	40,605	42,039	41,343	43,567
Піридин	2,509	2,140	2,291	2,321
Толуол	0,129	0,120	0,137	0,140
Тетрахлоретилен	19,149	20,228	19,547	19,246
Фенол	8,369	8,359	8,421	8,213
Метан	12,434	12,586	13,183	11,245
Бенз(а)сирен	0,040	0,035	0,042	0,044
Фтор та його сполуки	0,055	0,024	0,046	0,033

Розрахувати податкові зобов'язання з екологічного податку за викиди в атмосферу забруднюючих речовин стаціонарними джерелами забруднення.



## **Завдання 2**

Згідно зі статистичною звітністю промислового підприємства протягом кварталу було здійснено скиди у водні об'єкти таких речовин (табл. 4).

Таблиця 4

### **Обсяг скидів у водні об'єкти забруднюючих речовин**

Речовина, що скидається у водні об'єкти	Кількість, т			
	Варіант 1	Варіант 2	Варіант 3	Варіант 4
Органічні речовини	1,3	1,5	1,1	1,0
Нітрити	2,7	3,5	2,9	3,1
Сульфати	1,2	1,1	1,4	1,2
Нафтопродукти	0,5	0,6	0,7	0,8
Речовина А з гранично допустимою концентрацією забруднюючих речовин 2 мг/л	0,7	0,8	0,7	0,9

Розрахувати податкові зобов'язання з екологічного податку за скиди забруднюючих речовин у водні об'єкти.

## **Завдання 3**

Протягом кварталу підприємство розміщало відходи у спеціально відведеному для цього об'єкті, що розташований у межах населеного пункту. Об'єкт, на якому розміщуються відходи, не забезпечує повного виключення забруднення атмосферного повітря.

Обсяг розміщених відходів складає (табл. 5).

Таблиця 5

### **Обсяг розміщених відходів**

Речовина, що розміщується на полігоні	Кількість, т			
	Варіант 1	Варіант 2	Варіант 3	Варіант 4
Речовина А, що відноситься до II класу небезпеки	520	580	540	600
Речовина Б, що відноситься до III класу небезпеки	270	260	250	200
Відпрацьовані люмінесцентні лампи, шт.	10	12	11	15

Розрахувати податкові зобов'язання з екологічного податку за розміщення відходів.

### Методичні рекомендації з виконання розрахункових завдань

1. Викиди забруднюючих речовин в атмосферне повітря.

Сума податку, який справляється за викиди в атмосферне повітря забруднюючих речовин розраховується платником податку самостійно щокварталу, виходячи з фактичних обсягів викидів та ставок податку. Розрахунок проводиться за формулою (яка наведена у Податковому кодексі [38]):

$$\Pi_{\text{вс}} = \sum_{i=1}^n M_i \cdot \Pi_{\text{п}i}, \quad (1)$$

де  $M_i$  – фактичний обсяг викиду  $i$ -ої забруднюючої речовини в тоннах (т);  
 $\Pi_{\text{п}i}$  – ставки податку в поточному році за тонну  $i$ -ї забруднюючої речовини у гривнях з копійками.

Найбільшою проблемою під час обчислення податкових зобов'язань є визначення ставки податку, які в ПКУ об'єднано в такі групи:

ставки податку на речовини, викиди у повітря, які найпоширеніші на промислових підприємствах;

ставки податку на речовини, вплив яких на оточуюче середовище прокласифіковано за класом небезпечності;

ставки податку на інші речовини, які не включені до перших двох груп.

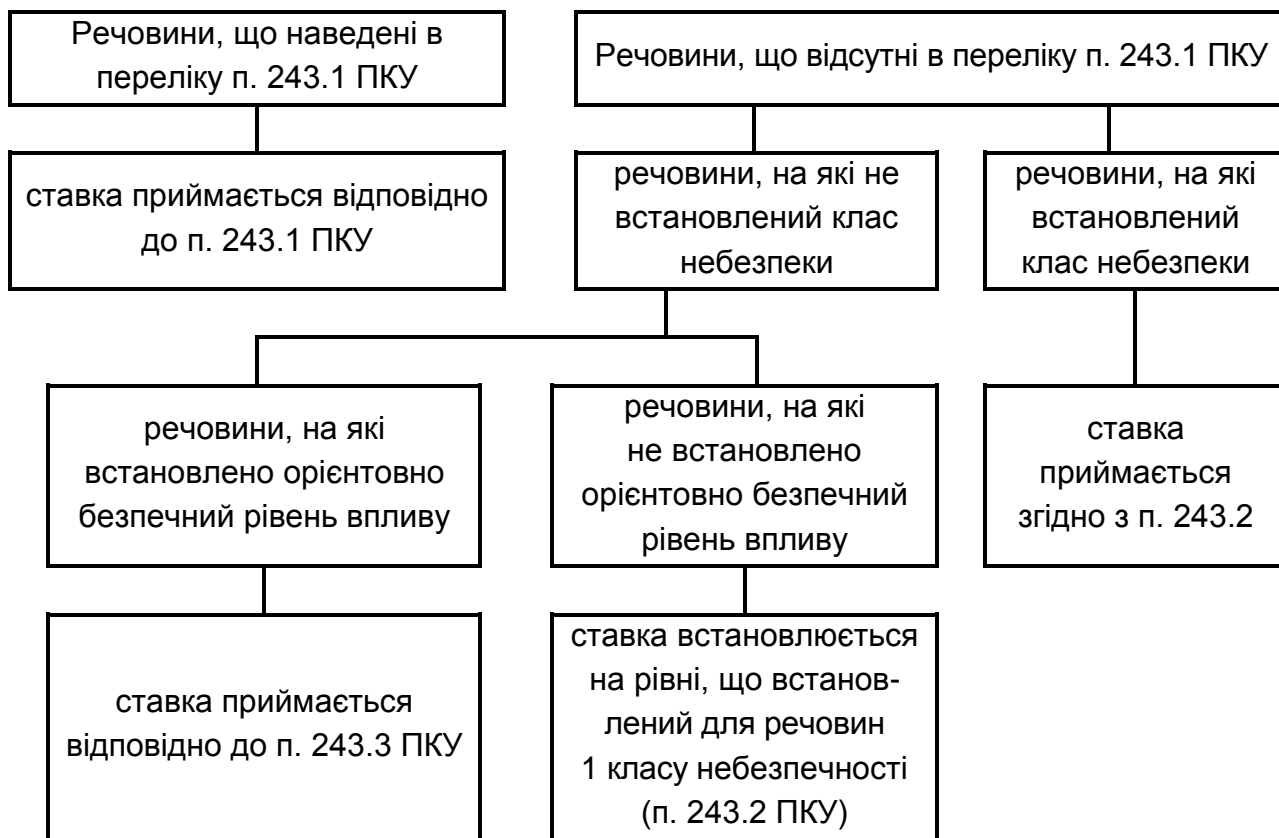
Порядок визначення ставки податку за викиди конкретної забруднюючої речовини в атмосферне повітря (крім двоокису вуглецю) наведено на рис. 1.

Окремо оподатковуються викиди двоокису вуглецю.

2. Скиди забруднюючих речовин у водні об'єкти.

Суми податку, який справляється за скиди забруднюючих речовин у водні об'єкти ( $\Pi_{\text{с}}$ ), обчислюються платниками самостійно щокварталу виходячи з фактичних обсягів скидів, ставок податку та коригуючого коефіцієнта за формулою, що наведено у Податковому кодексі [38]:

$$\Pi_{\text{вс}} = \sum_{i=1}^n M_i \cdot \Pi_{\text{п}i} \cdot \text{Кос}i, \quad (2)$$



**Рис. 1. Порядок визначення ставки екологічного податку за викиди забруднюючих речовин у повітря стаціонарними джерелами забруднення**

де  $M_i$  – обсяг скиду  $i$ -ї забруднюючої речовини в тоннах (т);

$N_{pi}$  – ставки податку в поточному році за тонну  $i$ -го виду забруднюючої речовини у гривнях з копійками;

$K_{oc}$  – коефіцієнт, що дорівнює 1,5 і застосовується у разі скидання забруднюючих речовин у ставки й озера (в іншому випадку коефіцієнт дорівнює 1).

Як і в попередньому випадку, найбільша проблема під час розрахунку – визначення ставки податку, яка залежить від:

наявності гранично допустимих концентрацій (ГДК) або орієнтовнобезпечного рівня впливу (ОБРВ) окремої речовини, що скидається; виду водного об'єкта.

Ставки податку за скиди окремих забруднюючих речовин у водні об'єкти встановлені окремою статтею Податкового кодексу [38].

Для тих речовин, які прямо не вказані у Податковому кодексі, але на які встановлено ГДК або ОБРВ, ставка податку встановлюється відповідно до значень цих показників.

Під час скиду речовин, на які не встановлено ГДК або ОБРВ, застосовуються ставки податку за найменшою величиною гранично допустимої концентрації.

Таким чином, ставка податку визначається у порядку, що наведений на рис. 2.

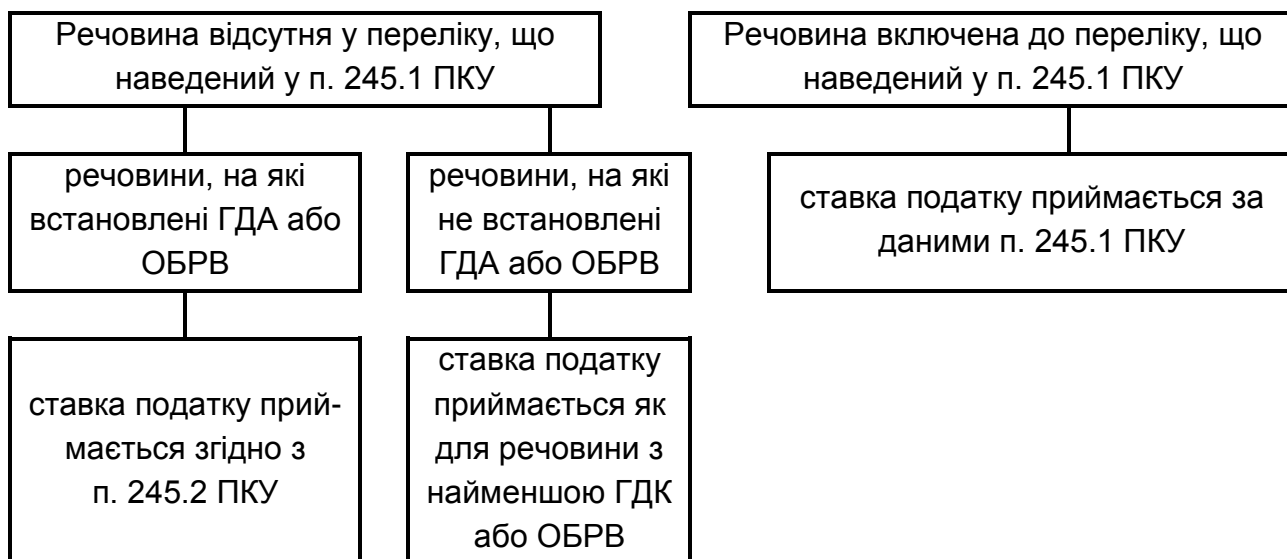


Рис. 2. Порядок визначення ставки податку за скиди забруднюючих речовин у водні об'єкти

### 3. Розміщення відходів.

Суми податку, який справляється за розміщення відходів ( $\Pi_{рв}$ ), обчислюються платниками самостійно щокварталу, виходячи з фактичних обсягів розміщення відходів, ставок податку та коригуючих коефіцієнтів за формулою (п. 249.6 ПКУ):

$$\Pi_{вс} = \sum_{i=1}^n \left( \Pi_i \cdot M_{лi} \cdot K_t \cdot K_o \right), \quad (3)$$

де  $\Pi_i$  – ставки податку в поточному році за тонну  $i$ -того виду відходів у гривнях з копійками;

$M_{лi}$  – обсяг відходів  $i$ -го виду в тоннах (т);

$K_t$  – коригуючий коефіцієнт, який враховує розташування місця розміщення відходів і може приймати значення 3 або 1;

$K_o$  – коригуючий коефіцієнт, що дорівнює 3 і застосовується у разі розміщення відходів на звалищах, які не забезпечують повного виключення забруднення атмосферного повітря або водних об'єктів.

Ставка податку залежить від класу небезпеки відходу, що розміщується і визначається в порядку, що наведений на рис. 3.

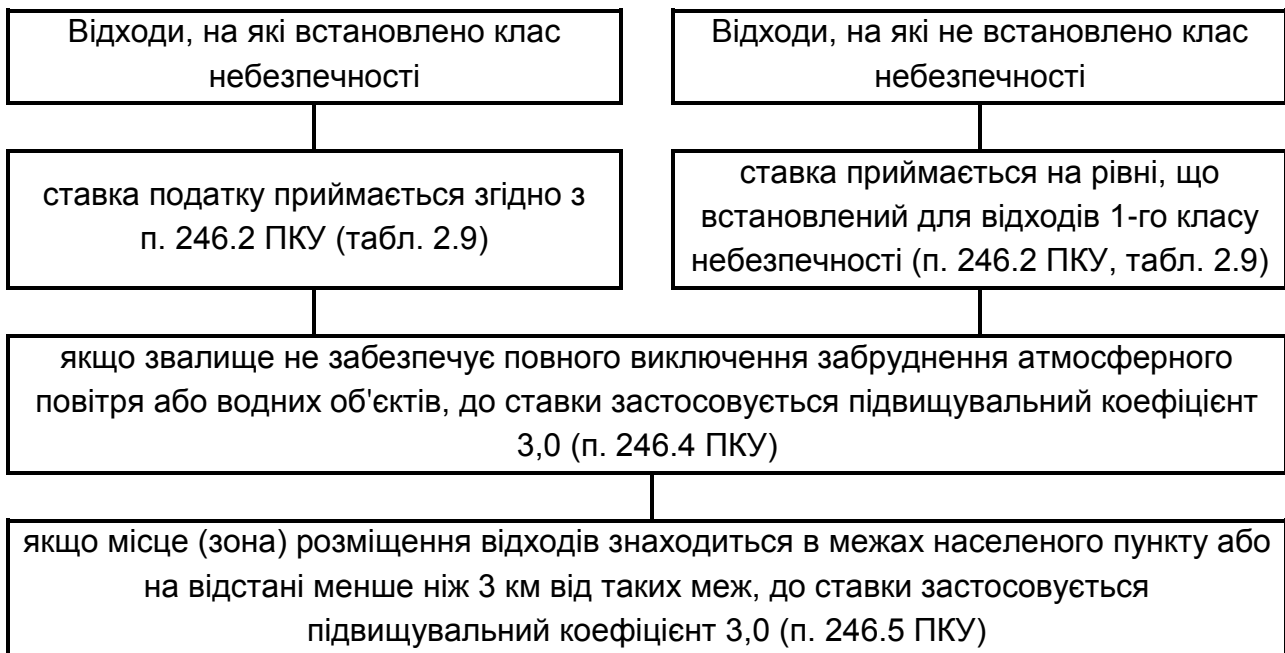


Рис. 3. Порядок визначення ставки податку за розміщення відходів

Ставка податку за розміщення відпрацьованих люмінесцентних ламп безпосередньо встановлена у п. 246.1.2 ПКУ.

## Тема 2. Рентна плата за користування надрами для видобування корисних копалин

**Мета проведення практичних і семінарських занять** – вивчення основних положень нормативних актів, що регламентують взаємовідносини в галузі надрокористування; вивчення основних податкових елементів рентної плати за користування надрами для видобування корисних копалин; отримання практичних навичок з розрахунку податкових зобов'язань.

Для аудиторної роботи на практичних і семінарських заняттях робочою програмою відводиться 4 академічні години.

**Семінарське заняття** за темою "Термінологія і правила використання надр".

Під час проведення семінарського заняття з метою поглиблення знань, що були отримані у ході лекційної та самостійної роботи, розглядаються наступні питання (табл. 6).

**Перелік і зміст тем доповідей за темою семінарського заняття  
"Рентна плата за користування надрами для видобування корисних  
копалин"**

Назва доповіді	Перелік питань, що розглядаються	Література
1. Основна термінологія Кодексу України "Про надра"	Визначення надр, право власності на надра. Види використання надр. Користувачі надр	Основна: [2; 4; 7]; додаткова: [38]
2. Поняття запасів і родовищ корисних копалин	Балансові та позабалансові запаси. Техногенне родовище. Дотаційні запаси	Основна: [2, 4]; додаткова: [38]
3. Порядок користування надрами	Спеціальний дозвіл на користування надрами. Повноваження органів виконавчої влади в галузі використання надр	Основна: [2; 4] додаткова: [38]

### **Практичне заняття**

Під час практичних занять вивчається порядок розрахунку податкових зобов'язань з рентної плати за використання надр для видобутку корисних копалин.

#### **Завдання 1**

Підприємство отримало спеціальний дозвіл на видобування залізної руди. Визначити податкові зобов'язання з рентної плати (з урахуванням офіційного курсу НБУ, що діє на дату виконання розрахунку), за наступними даними, що наведені в табл. 7.

#### **Завдання 2**

Підприємство видобуває природний газ з покладів, що розташовані на глибині 5 300 м і реалізує його промисловим споживачам.

### **Вихідні дані для розрахунку**

Початкові дані	Кількість, т			
	Варіант 1	Варіант 2	Варіант 3	Варіант 4
1	2	3	4	5
Обсяг видобутої руди, тис. т	570	560	565	580
Частка заліза в товарній продукції, %	60,2	59,5	61,0	60,0

## Закінчення табл. 7

1	2	3	4	5
Середня ціна однієї тонни залізної руди на умовах FOB у порті Іллічівськ	\$75	\$75	\$75	\$75
Витрати, пов'язані з доставкою (перевезенням, транспортуванням) залізної руди споживачу	43	45	42	48
Оплата послуг портів	25	26	24	24
Оплата транспортно-експедиторських послуг	24	24	24	24
Витрати з обов'язкового страхування вантажів	18	19	17	20
Сума витрат на видобування корисної копалини, млн. грн.	850	845	855	860
Коефіцієнт рентабельності гірничого підприємства, частка одиниці	0,15	0,16	0,14	0,15

Розрахувати податкові зобов'язання за вихідними даними, що наведені в табл. 8.

Таблиця 8

**Вихідні дані для розрахунку**

Початкові дані	Кількість, т			
	Варіант 1	Варіант 2	Варіант 3	Варіант 4
Обсяг видобутого газу за звітний квартал, млн. м <sup>3</sup>	350	345	355	350
Граничний рівень ціни, що реалізується промисловим споживачам, грн/тис. м <sup>3</sup> (без ПДВ)	7 200	7 200	7 200	7 200
Сума витрат на транспортування, грн/м <sup>3</sup>	350	360	340	330
Сума витрат на видобування природного газу, 500 млн грн	500	510	520	530
Коефіцієнт рентабельності гірничого підприємства	0,25	0,25	0,26	0,26

**Завдання 3**

Підприємство видобуває енергетичне вугілля з техногенного родовища. Розрахувати податкові зобов'язання за вихідними даними, що наведені в табл. 9.

**Вихідні дані для розрахунку**

Початкові дані	Кількість, т			
	Варіант 1	Варіант 2	Варіант 3	Варіант 4
Обсяг видобутку за квартал, тис. т	758	760	763	765
Ціна вугілля на вугільному ринку, грн/т (без ПДВ)	1 200	1 200	1 200	1 200
Витрати на транспортування, грн/т	25	25	30	30
Сума витрат на видобування вугілля, млн. грн	120	125	122	130
Коефіцієнт рентабельності гірничого підприємства	0,35	0,40	0,32	0,37

**Методичні рекомендації з виконання практичних занять**

Під час виконання практичних завдань враховуються те, що Податковим кодексом [38] для окремих видів корисних копалин встановлено ряд особливостей:

1) об'єктом оподаткування є обсяг товарної продукції гірничого підприємства – видобутої корисної копалини, що є результатом господарської діяльності з видобування корисних копалин у податковому періоді;

2) базою оподаткування є вартість обсягів видобутих у податковому періоді корисних копалин, яка окремо обчислюється для кожного виду корисної копалини, для кожної ділянки надр на базових умовах поставки (склад готової продукції гірничого підприємства);

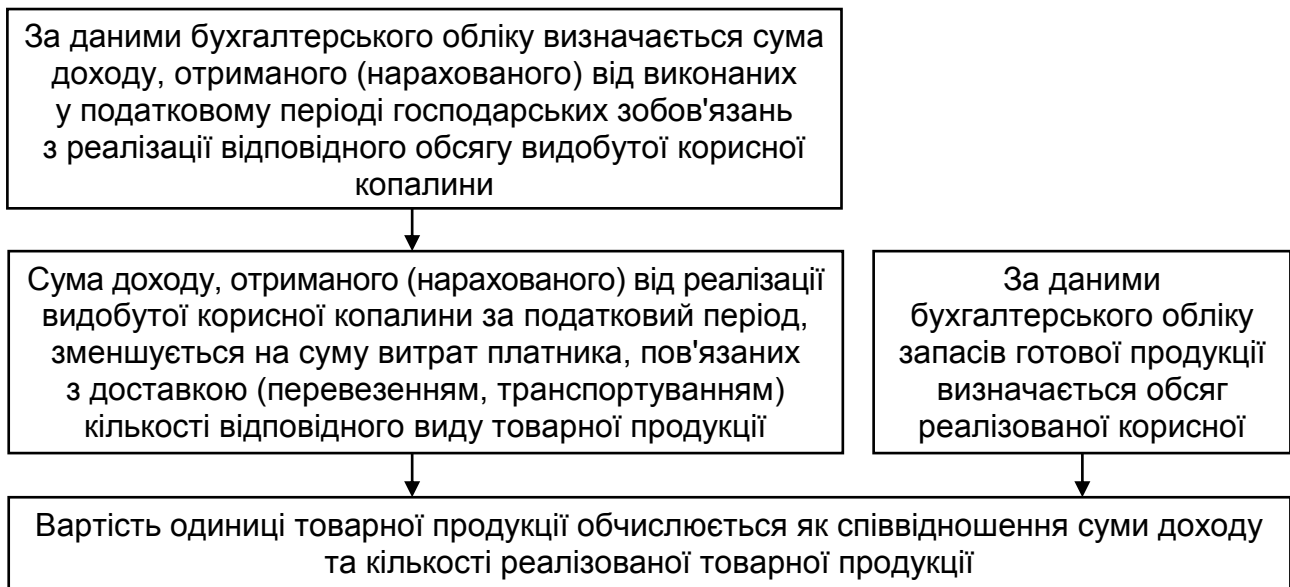
3) вартість відповідної видобутої корисної копалини у податковому періоді обчислюється платником для кожної ділянки надр на базових умовах поставки (склад готової продукції гірничого підприємства) за більшою з таких її величин:

за фактичними цінами реалізації відповідного виду видобутої корисної копалини;

за розрахунковою вартістю відповідного виду видобутої корисної копалини крім вуглеводневої сировини;

4) Визначення вартості видобутої корисної копалини за фактичними цінами реалізації здійснюється у послідовності, що наведено на рис. 4.





**Рис. 4. Послідовність визначення вартості видобутих корисних копалин**

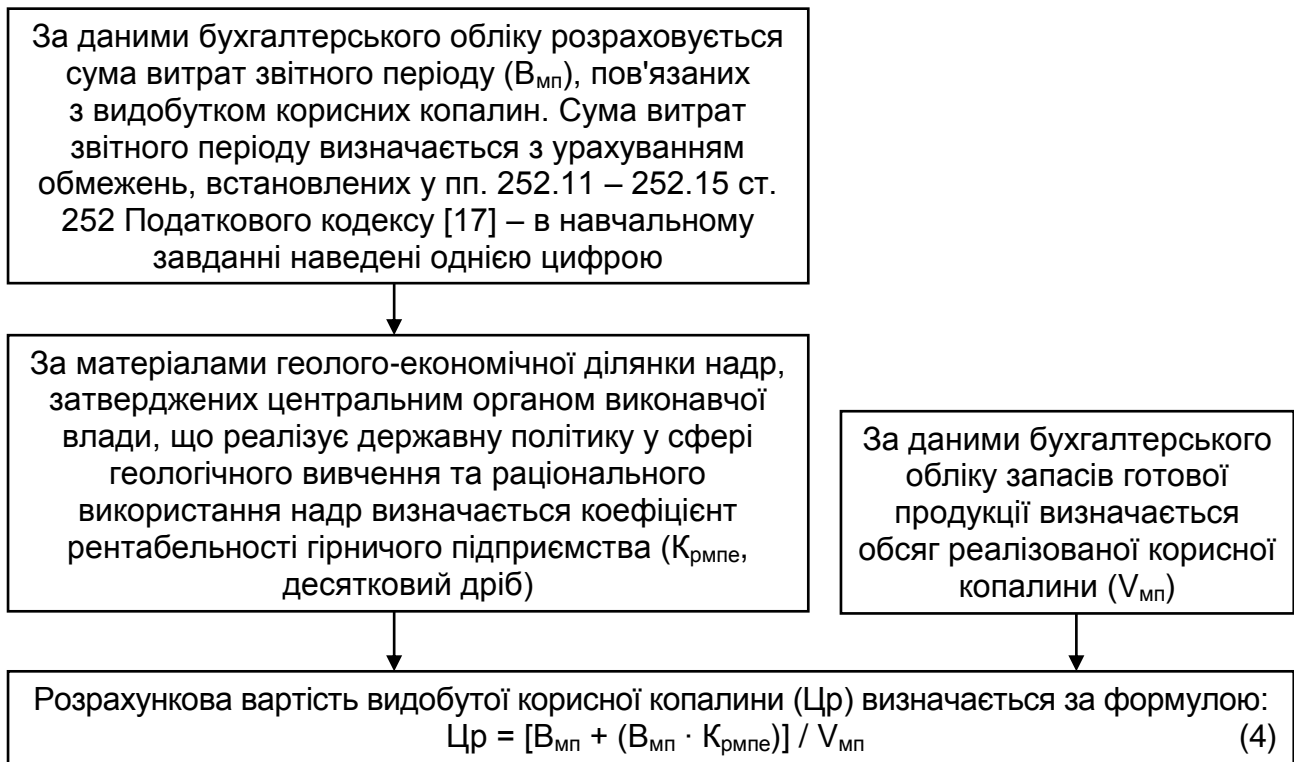
Для такого варіанта визначення вартості видобутих корисних копалин Податковим кодексом [38] додатково встановлені наступні особливості:

*Фактичною ціною реалізації для природного газу* вважається ціна, що дорівнює граничному (максимальному) рівню ціни на природний газ, що реалізується промисловим споживачам, який встановлюється національною комісією, що здійснює державне регулювання у галузі енергетики.

*Фактична ціна реалізації для руд чорних металів* визначається Міністерством економічного розвитку і торгівлі України [34] за податковий період як середня ціна однієї тонни відповідного виду товарної продукції, перерахованої у гривні за курсом НБУ станом на перше число місяця, що настає за звітним періодом, визначена виходячи з цін, опублікованих у світовому комерційному інформаційному огляді протягом поточного звітного періоду, які визначаються на базових умовах поставки (склад готової продукції гірничого підприємства) за методикою, визначеною Кабінетом Міністрів України<sup>1</sup>;

5) визначення вартості видобутої корисної копалини за розрахунковою вартістю відповідного виду видобутої корисної копалини, крім вуглеводневої сировини, визначається у наступній послідовності (рис. 5):

<sup>1</sup> На сьогодні не затверджена



**Рис. 5. Послідовність визначення розрахункової вартості видобутої корисної копалини**

б) податкові зобов'язання з рентної плати за користування надрами для відповідного виду товарної продукції гірничого підприємства – видобутої корисної копалини (мінеральної сировини) у межах однієї ділянки надр за податковий (звітний) період обчислюються за такою формулою:

$$П_{зн} = V_{ф} \cdot V_{кк} \cdot C_{внз} \cdot K_{пп}, \quad (5)$$

де  $V_{ф}$  – обсяг (кількість) відповідного виду товарної продукції гірничого підприємства – видобутої корисної копалини (мінеральної сировини) у податковому (звітному) періоді (в одиницях маси або об'єму);

$V_{кк}$  – вартість одиниці видобутої корисної копалини (більша з величин: вартість виходячи з фактичної ціни реалізації або розрахункова вартість);

$C_{внз}$  – величина ставки рентної плати за користування надрами для видобування корисних копалин (у відсотках);

$K_{пп}$  – коригуючий коефіцієнт, встановлений у пункті 252.22 статті 252 Податкового кодексу [38].

### **Тема 3. Рентна плата за користування надрами в цілях, не пов'язаних із видобуванням корисних копалин**

**Мета проведення практичних і семінарських занять** – вивчення основних елементів плати за користування надрами в цілях не пов'язаних з видобуванням корисних копалин, порядку розрахунку і сплати податкових зобов'язань.

Для аудиторної роботи на практичних і семінарських заняттях робочою програмою відводиться 2 академічні години.

**Семінарське заняття** за темою "Порядок здійснення діяльності з використання надр".

Під час проведення семінарського заняття з метою поглиблення знань, що були отримані у ході лекційної та самостійної роботи, розглядаються наступні питання (табл. 10).

Таблиця 10

#### **Зміст теми доповіді за темою семінарського заняття "Порядок здійснення діяльності з використання надр"**

Назва доповіді	Перелік питань, що розглядаються	Література
Використання надр в цілях, не пов'язаних з видобуванням корисних копалин	Напрямки використання надр в цілях, не пов'язаних з видобутком корисних копалин. Порядок отримання дозволів на використання надр	Основна: [2; 4]; додаткова: [38]

#### **Практичне заняття**

Під час практичних занять розраховуються податкові зобов'язання з рентної плати за використання надр у цілях, не пов'язаних з видобуванням корисних копалин.

#### **Завдання 1**

Підприємство здійснює господарчу діяльність з вирощування грибів та зберігання харчових продуктів.

Визначити обсяг податкових зобов'язань за вихідними даними, що наведені в табл. 11.

**Вихідні дані для розрахунку**

Початкові дані	Кількість, т			
	Варіант 1	Варіант 2	Варіант 3	Варіант 4
Площа ділянки надр, що надана для вирощування грибів, м <sup>2</sup>	2 500	2 550	2 600	2 400
Площа ділянки надр, що надана для зберігання харчових продуктів, м <sup>2</sup>	1 200	1 600	1 300	1 000

**Завдання 2**

Підприємство здійснює господарчу діяльність зі зберігання нафти, використовуючи ділянку надр обсягом:

Варіант 1 – 13 500 м<sup>3</sup>.

Варіант 2 – 15 000 м<sup>3</sup>.

Варіант 3 – 18 500 м<sup>3</sup>.

Варіант 4 – 11 500 м<sup>3</sup>.

Розрахувати суму податкових зобов'язань з рентної плати за використання надр у цілях, не пов'язаних з видобуванням корисних копалин.

**Методичні рекомендації з виконання практичних занять**

Під час виконання практичного заняття враховуються наступні особливості розрахунку рентної плати:

об'єктом оподаткування рентною платою за користування надрами для витримування виноматеріалів, виробництва і зберігання винопродукції, вирощування грибів, овочів, квітів та інших рослин, зберігання харчових продуктів, промислових та інших товарів, речовин і матеріалів, провадження інших видів господарської діяльності є площа підземного простору, що надана у користування в спеціально створених та існуючих гірничих виробках (відпрацьованих і пристосованих), а також природних порожнинах (печерах). Ставка рентної плати встановлюється в розрахунку на 1 м<sup>2</sup> ділянки;

об'єктом оподаткування рентною платою за користування надрами для зберігання нафти є об'єм спеціально створених та існуючих гірничих виробок (відпрацьованих і пристосованих), а також природних порожнин (печер). Ставка рентної плати встановлюється в розрахунку на 1 м<sup>3</sup> обсягу підземного простору.

Розмір ставок рентної плати встановлено п. 253.5 ст. 253 Податкового кодексу [38].

**Тема 4. Рентна плата за користування радіочастотним ресурсом України. Рентна плата за транспортування нафти і нафтопродуктів магістральними нафтопроводами та нафтопродуктопроводами, транзитне транспортування трубопроводами природного газу та аміаку територією України**

**Мета проведення практичних і семінарських занять** – вивчення нормативних актів, що регламентують взаємовідносини в галузі користування радіочастотним ресурсом України та понятійного апарату з питань транспортування рідких та газоподібних продуктів. У ході семінарського заняття вивчаються основні елементи рентної плати за використання радіочастотним ресурсом України та за транспортування рідких та газоподібних продуктів.

Для аудиторної роботи на практичних і семінарських заняттях робочою програмою відводиться 2 академічні години.

**Семінарське заняття** за темою "Рентна плата за користування радіочастотним ресурсом України і транспортування нафти, нафтопродуктів, природного газу та аміаку".

Під час проведення семінарського заняття з метою поглиблення знань, що були отримані у ході лекційної та самостійної роботи, розглядаються наступні питання (табл. 12).

**Практичне заняття**

Під час практичних занять розраховуються податкові зобов'язання з різновидів рентної плати.

Таблиця 12

**Перелік і зміст тем доповідей за темою семінарського заняття "Рентна плата за користування радіочастотним ресурсом України"**

Назва доповіді	Перелік питань, що розглядаються	Література
1. Терміни, що використовуються в процесі використання радіочастотного ресурсу	1. Поняття радіочастотного ресурсу. 2. Дозволи та ліцензії на використання радіочастотного ресурсу. 3. Порядок взаємодії контролюючих органів і органів виконавчої влади з питань контролю за використання радіочастотного ресурсу	Основна: [2; 18]; додаткова: [38]
2. Особливості здійснення господарчої діяльності з використанням трубопровідного транспорту	1. Поняття трубопровідного транспорту. 2. Порядок отримання дозволів на використання трубопровідного транспорту	Основна: [2; 19]; додаткова: [38]

### **Завдання 1**

Підприємство надає послуги зі стільникового радіозв'язку в смузі:

Варіант 1 – 350 – 500 МГц.

Варіант 2 – 350 – 550 МГц.

Варіант 3 – 350 – 400 МГц.

Варіант 4 – 320 – 540 МГц.

Розрахувати суму податкових зобов'язань з рентної плати за використання радіочастотного ресурсу.

### **Завдання 2**

Радіостанція транслює радіопрограми. Розрахувати суму податкових зобов'язань з рентної плати за використання радіочастотного ресурсу за вихідними даними, наведеними у табл. 13.

Таблиця 13

#### **Вихідні дані для розрахунку**

Початкові дані	Кількість, т			
	Варіант 1	Варіант 2	Варіант 3	Варіант 4
Діапазон, МГц	2 – 10	5 – 15	7 – 23	3 – 6
Потужність передавача, кВт	25	30	120	510

### **Завдання 3**

Підприємство експлуатує магістральний трубопровід і надає послуги з транзитного транспортування аміаку територією України.

Розрахувати суму податкових зобов'язань з рентної плати на дату виконання розрахунку за вихідними даними, що наведені в табл. 14.

Таблиця 14

#### **Вихідні дані для розрахунку**

Початкові дані	Кількість, т			
	Варіант 1	Варіант 2	Варіант 3	Варіант 4
Узгоджена відстань маршруту транспортування, км	850	900	920	870
Обсяг аміаку, що був транспортований, млн м <sup>3</sup>	120	125	130	125
Діючий тариф на транспортування, узгоджений у контракті, дол. за транспортування 1 тис. м <sup>3</sup> аміаку на 100 км	3,5	3,3	3,4	3,6
Базовий тариф, доларів за транспортування 1 тис. м <sup>3</sup> аміаку на 100 км	2,9	2,9	2,9	2,9

## Методичні рекомендації з виконання практичних занять

Під час розв'язування практичних завдань враховуються наступні положення Податкового кодексу [38]:

Об'єктом оподаткування рентною платою за користування радіочастотним ресурсом України є ширина смуги радіочастот, що визначається як частина смуги радіочастот загального користування у відповідному регіоні та зазначена в ліцензії на користування радіочастотним ресурсом України або в дозволі на експлуатацію радіоелектронного засобу та випромінювального пристрою для технологічних користувачів та користувачів, які користуються радіочастотним ресурсом для розповсюдження телерадіопрограм.

Ставки рентної плати за користування радіочастотним ресурсом України встановлені у Податковому кодексі [38] у розрахунку на 1 МГц смуги радіочастот на місяць.

Податковим періодом з цього різновиду рентної плати є календарний квартал.

Об'єктом оподаткування рентною платою для природного газу та аміаку є сума добутків відстаней відповідних маршрутів їх транспортування (переміщення), узгоджених між платником рентної плати та замовником на відповідний податковий (звітний) період, на обсяги природного газу та аміаку, транспортованих (переміщених) кожним маршрутом транспортування.

Ставки оподаткування встановлені Податковим кодексом [38].

У разі зміни тарифів до ставок рентної плати (крім ставки рентної плати за транзитне транспортування природного газу) застосовується коригуючий коефіцієнт, який обчислюється у порядку, встановленому Кабінетом Міністрів України [9].

Коригуючий коефіцієнт обчислюється для кожного виду вантажу за такою формулою:

$$K_{\text{кор}} = T_{\text{діюч.}} / T_{\text{баз}} \quad (6)$$

де  $K_{\text{кор}}$  – коригуючий коефіцієнт;

$T_{\text{діюч.}}$  – діючий тариф на транспортування (зокрема, транзитне) однієї тонни нафти магістральними нафтопроводами, однієї тонни нафтопродуктів магістральними нафтопродуктопроводами, транзитне транспортування однієї тонни аміаку за кожні 100 кілометрів відстані відповідного маршруту;

$T_{\text{баз}}$  – базовий тариф на транспортування (зокрема, транзитне) однієї тонни нафти магістральними нафтопроводами, однієї тонни нафтопро-

дуктів магістральними нафтопродуктопроводами, транзитне транспортування однієї тонни аміаку за кожні 100 кілометрів відстані відповідного маршруту. За базові приймаються зазначені тарифи, що діяли на момент установаження Податковим кодексом [38].

Сума податкових зобов'язань з рентної плати обчислюється як добуток об'єкта оподаткування на відповідну ставку оподаткування з урахуванням коригуючого коефіцієнта.

## **Тема 5. Рентна плата за спеціальне використання води**

**Мета проведення практичних і семінарських занять** – вивчення нормативних актів, що регламентують взаємовідносини в галузі використання води, основних елементів рентної плати за спеціальне використання води, порядок розрахунку податкових зобов'язань.

Для аудиторної роботи на практичних і семінарських заняттях робочою програмою відводиться 2 академічні години.

**Семінарське заняття** за темою "Державне регулювання спеціального використання води".

Під час проведення семінарського заняття з метою поглиблення знань, що були отримані у ході лекційної та самостійної роботи, розглядаються наступні питання (табл. 15).

Таблиця 15

### **Перелік і зміст тем доповідей за темою семінарського заняття "Державне регулювання спеціального використання води"**

Назва доповіді	Перелік питань, що розглядаються	Література
1. Порядок отримання дозволів на спеціальне використання води	Термінологія Водного кодексу, необхідна для розрахунку податкових зобов'язань. Термін дії спеціального дозволу і процедура його отримання. Відповідальність господарюючого суб'єкта за порушення законодавства у сфері регулювання водокористування	Основна [1, 2, 7]; додаткова [38]
2. Порядок взаємодії контролюючих органів з органами виконавчої влади у сфері регулювання спеціального водокористування	Повноваження органів виконавчої влади в галузі регулювання спеціального водокористування. Інформаційна взаємодія органів виконавчої влади з питань водокористування і контролюючих органів	Основна [1, 2, 14]; додаткова [38]



## Практичне заняття

Під час практичних занять розраховуються податкові зобов'язання з рентної плати за спеціальне використання води.

### Завдання 1

Підприємство, що розташовано у Харківській області, має спеціальний дозвіл на забір води з басейну річки Сіверський Донець обсягом 200 тис. м<sup>3</sup> на квартал, а також забір із підземних джерел у кількості 10 тис. м<sup>3</sup>.

Розрахувати суму податкових зобов'язань за вихідними даними, що наведені в табл. 16.

### Завдання 2

Підприємство протягом другого кварталу експлуатувало два вантажних самохідних судна тоннажністю відповідно 2,5 і 4,0 тис., а також надавало послуги з перевезення пасажирів катером з кількістю пасажирських місць на 89 чоловік.

Таблиця 16

### Вихідні дані для розрахунку

Початкові дані	Кількість, т			
	Варіант 1	Варіант 2	Варіант 3	Варіант 4
Фактичний забір поверхневих вод, тис м <sup>3</sup>	215	195	215	205
Фактичний забір підземних вод, тис м <sup>3</sup>	8,5	15	11	10

Розрахувати суму податкових зобов'язань за звітний квартал.

### Методичні рекомендації з виконання практичних занять

Під час виконання розрахунків необхідно враховувати такі особливості цього різновиду рентної плати:

об'єктом оподаткування рентною платою за спеціальне використання води є фактичний обсяг води, який використовують водокористувачі, з урахуванням обсягу втрат води в їх системах водопостачання; у цьому разі ставки за використання поверхневих вод розрізняються за річними басейнами, а ставки за використання підземних вод – за регіонами України;

об'єктом оподаткування рентною платою за спеціальне використання води без її вилучення з водних об'єктів для потреб водного транспорту є час використання поверхневих вод вантажним самохідним і несамохідним флотом, що експлуатується (залежно від тоннажності), та пасажирським флотом, що експлуатується (залежно від кількості місць).

Ставки рентної плати за спеціальне використання води встановлені у Податковому кодексі [38].

У разі перевищення водокористувачами встановленого річного ліміту використання води рентна плата обчислюється і сплачується у п'ятикратному розмірі виходячи з фактичних обсягів використаної води понад встановленого ліміту використання води, ставок рентної плати та коефіцієнтів.

## **Тема 6. Рентна плата за спеціальне використання лісових ресурсів**

**Мета проведення практичних і семінарських занять** – вивчення порядку нормативного регулювання лісокористування в Україні, основних елементів рентної плати за спеціальне використання лісових ресурсів, порядку розрахунку податкових зобов'язань.

Для аудиторної роботи на практичних і семінарських заняттях робочою програмою відводиться 2 академічні години.

**Семінарське заняття** за темою "Державне регулювання спеціального використання лісових ресурсів".

Під час проведення семінарського заняття з метою поглиблення знань, що були отримані у ході лекційної та самостійної роботи, розглядаються наступні питання (табл. 17).

Таблиця 17

### **Перелік і зміст тем доповідей за темою семінарського заняття "Державне регулювання спеціального використання лісових ресурсів"**

Назва доповіді	Перелік питань, що розглядаються	Література
1. Порядок отримання дозволів на спеціальне використання лісових ресурсів	Термінологія Лісового кодексу, необхідна для розрахунку податкових зобов'язань. Термін дії дозволів і процедура їх отримання. Відповідальність господарюючого суб'єкта за порушення законодавства в галузі регулювання використання лісових ресурсів	Основна: [2; 3; 5; 7]; додаткова: [38]
2. Порядок взаємодії контролюючих органів з органами виконавчої влади в галузі регулювання спеціального використання лісових ресурсів	Повноваження органів виконавчої влади в галузі регулювання спеціального використання лісових ресурсів. Інформаційна взаємодія органів виконавчої влади з питань використання лісових ресурсів і контролюючих органів	Основна: [2; 5; 7]; додаткова: [38]

## Практичне заняття

Під час практичних занять розраховуються податкові зобов'язання з рентної плати за спеціальне використання лісових ресурсів.

### Завдання 1

Підприємство отримало лісовий квиток на заготівлю ділової деревини буку в лісах Закарпатської області.

Картографічна відстань між центром кварталу і найближчим нижнім складом лісозаготівельника, до якого деревина вивозиться безпосередньо з лісосіки, складає 23 км. Ліс має гірський рельєф.

Розрахувати податкові зобов'язання з рентної плати за спеціальне використання лісових ресурсів за вихідними даними, що наведені в табл. 18.

Таблиця 18

### Вихідні дані для розрахунку

Початкові дані	Кількість, т			
	Варіант 1	Варіант 2	Варіант 3	Варіант 4
Обсяг заготівлі великої деревини, щільних м <sup>3</sup>	25	30	32	25
Обсяг заготівлі середньої деревини, щільних м <sup>3</sup>	100	90	95	80

### Завдання 2

Для потреб пічного опалення мешканець села отримав лісорубний квиток на заготівлю 8,0 щільних м<sup>3</sup> сосни з самостійним вивезенням на відстань 5 км.

Розрахувати податкові зобов'язання з рентної плати за спеціальне використання лісових ресурсів, якщо заготівля деревини проводиться у Харківській області з рівнинним рельєфом.

### Методичні рекомендації з виконання практичних занять

Розрахунок податкових зобов'язань з рентної плати за спеціальне використання лісових ресурсів має ряд особливостей з визначення ставки.

Перед усім, необхідно враховувати, що всі ліси України розподіляються на дві групи. У кожній з груп ставки диференційовані за породами деревини, а за кожною породою деревини ставки розрізняються в залежності від напрямку використання (ділова чи дров'яна), а для ділової деревини – ще залежно від відрізка стовбура (у верхньому перетині без кори).

Останнє, що потрібно враховувати під час визначення ставки – це відстань та умови транспортування деревини з місця заготівлі до місця відвантаження. Це здійснюється шляхом розподілу лісових ресурсів за розрядами. Для визначення розряду визначається картографічна відстань між місцем заготівлі і місцем відвантаження; за необхідності картографічна відстань корегується на коефіцієнти, що враховують рельєф місцевості у порядку, що наведено у Податковому кодексі [38].

Схематично порядок визначення ставки рентної плати за спеціальне використання лісових ресурсів наведено на рис. 6.

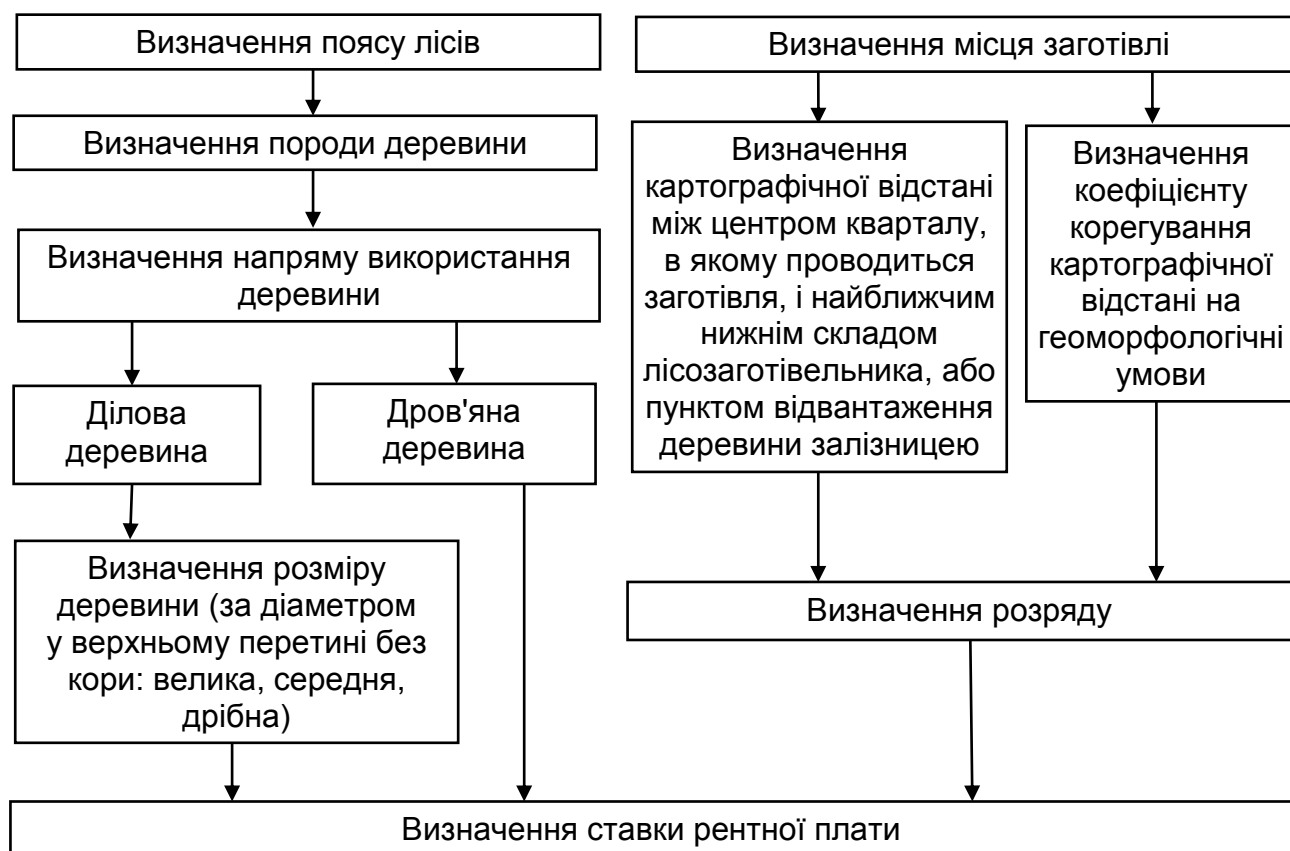


Рис. 6. Порядок визначення ставки рентної плати за спеціальне використання лісових ресурсів

## Змістовий модуль 2 Місьцеве оподаткування

### Тема 7. Єдиний податок

**Мета проведення практичних і семінарських занять** – вивчення класифікації платників податків за групами, складом і порядком визначення доходів платників податків 1 – 3 груп, порядку розрахунку

податкових зобов'язань, порядку оподаткування єдиним податком платників 4 групи.

Для аудиторної роботи на практичних і семінарських заняттях робочою програмою відводиться 4 академічні години.

**Семінарське заняття** за темою "Характеристика єдиного податку".

Під час проведення семінарського заняття з метою поглиблення знань, що були отримані у ході лекційної та самостійної роботи, розглядаються наступні питання (табл. 19).

Таблиця 19

**Перелік і зміст тем доповідей за темою семінарського заняття  
"Характеристика єдиного податку"**

Назва доповіді	Перелік питань, що розглядаються	Література
1. Види діяльності, що можуть здійснюватися платниками єдиного податку	Перелік побутових послуг, що можуть надаватися платником податку населенню. Види діяльності, які заборонені платникам єдиного податку	Основна: [3; 6; 7]; додаткова: [38; 43]
2. Умови вибору загальної та спрощеної системи оподаткування	Обмеження на дохід та кількість найманих працівників для платників єдиного податку. Порядок зміни групи платника єдиного податку. Порядок зміни системи оподаткування	Основна: [3; 6; 7]; додаткова: [38]
3. Умови переходу на сплату єдиного податку 4 групи	Поняття сільськогосподарських товаровиробників. Порядок визначення питомої ваги доходу від реалізації сільськогосподарської продукції в загальній сумі доходу	Основна: [3; 6; 7]; додаткова: [38; 39; 43]

**Практичне заняття**

Під час практичних занять розраховуються податкові зобов'язання з єдиного податку різними групами платників.

**Завдання 1**

Фізична особа-підприємець (перша група платників єдиного податку) провадить господарську діяльність з надання побутових послуг у м. Харкові, а саме:

послуги з ремонту радіотелевізійної та іншої аудіо- і відеоапаратури;

послуги з ремонту електропобутової техніки та інших побутових приладів.

Визначити суму єдиного податку, який має бути сплачено фізичною особою-підприємцем за місяць.

### **Завдання 2**

Фізична особа-підприємець, що здійснює діяльність у галузі ресторанного господарства у м. Харків, є платником єдиного податку (друга група). Визначити суму єдиного податку, який має бути сплачений фізичною особою-підприємцем за другий квартал у разі, якщо його річний дохід за підсумками цього кварталу склав:

Варіант 1 – 1,6 млн грн.

Варіант 2 – 1,8 млн грн.

Варіант 3 – 1,9 млн грн.

Варіант 4 – 1,7 млн грн.

### **Завдання 3**

Юридична особа – суб'єкт господарювання, зареєстрована у м. Харкові, є платником єдиного податку (третья група зі сплатою ПДВ). У звітному місяці підприємством отримано дохід від реалізації продукції. Крім того, у цьому ж місяці минув строк позовної давності за кредиторською заборгованістю на суму 50 тис. грн. Визначити суму єдиного податку, який має бути сплачений за звітній місяць виходячи з даних, що наведені в табл. 20.

Таблиця 20

### **Вихідні дані для розрахунку**

Початкові дані	Кількість, т			
	Варіант 1	Варіант 2	Варіант 3	Варіант 4
Дохід від реалізації продукції (включаючи ПДВ), тис. грн	480	510	500	350
Визнано безнадійною кредиторську заборгованість, тис. грн	50	30	70	65

#### **Завдання 4**

Сільськогосподарське підприємство є платником єдиного податку (4 група). У користуванні підприємства на території Харківської області перебувають сільськогосподарські угіддя (пасовища) та землі водного фонду.

Визначити суму єдиного податку, який сплачує таке сільськогосподарське підприємство за місяць, на підставі даних, що наведені в табл. 21.

Таблиця 21

#### **Вихідні дані для розрахунку**

Початкові дані	Кількість, т			
	Варіант 1	Варіант 2	Варіант 3	Варіант 4
Площа сільськогосподарських угідь, га	150	90	120	135
Землі водного фонду, га	2,6	3,1	2,5	2,2

#### **Методичні рекомендації з виконання практичних занять**

У ході вирішення завдань враховуються наступні особливості діючого порядку оподаткування єдиним податком:

1) єдиний податок віднесено до місцевих податків, тобто таких, які встановлюються на певній території органами місцевого самоврядування.

Рішенням сесії Харківської міської ради від 21.01.2015 р. № 1793/15 [43] затверджено "Положення про єдиний податок у місті Харкові", яким встановлено фіксовані ставки єдиного податку для фізичних осіб-підприємців, які провадять господарську діяльність з надання побутових послуг (додаток А);

2) ставки єдиного податку для платників першої – другої груп встановлюються у відсотках (фіксовані ставки) до розміру мінімальної заробітної плати (далі – МЗП), встановленої законом на 1 січня податкового (звітного) року. Фіксовані ставки єдиного податку встановлюються сільськими, селищними та міськими радами для фізичних осіб-підприємців, які здійснюють господарську діяльність, залежно від виду господарської діяльності з розрахунку на календарний місяць;

3) згідно з п. 293.6 ст. 293 Податкового кодексу [38], у разі здійснення платниками єдиного податку першої і другої груп кількох видів господарської діяльності застосовується максимальний розмір ставки єдиного податку, встановлений для таких видів господарської діяльності;

4) згідно з положенням п. 293.4 ст. 293 Податкового кодексу [38], у разі перевищення встановленого граничного обсягу доходу, сума перевищення обкладається за ставкою 15 %;

5) доходом платника єдиного податку – юридичної особи – є будь-який дохід, отриманий протягом податкового (звітного) періоду в грошовій формі. У цьому разі, згідно з Податковим кодексом [38], сума ПДВ до складу доходу не включаються.

До суми доходу платника єдиного податку третьої групи, який є платником ПДВ, включається сума кредиторської заборгованості, за якою минув строк позовної давності;

6) об'єктом оподаткування для платників єдиного податку четвертої групи є площа сільськогосподарських угідь (ріллі, сіножатей, пасовищ і багаторічних насаджень) та/або земель водного фонду (внутрішніх водойм, озер, ставків, водосховищ), що перебувають у власності сільськогосподарського товаровиробника або надана йому у користування, у тому числі на умовах оренди. Дані про нормативну оцінку земель сільськогосподарського призначення станом на 01.01.2015 р. наведено у додатку Б [43].

Базою оподаткування для платників єдиного податку четвертої групи для сільськогосподарських товаровиробників є нормативна грошова оцінка одного гектара сільськогосподарських угідь (ріллі, сіножатей, пасовищ і багаторічних насаджень), з урахуванням коефіцієнта індексації, визначеного за станом на 1 січня базового податкового (звітного) року.

Базою оподаткування податком для платників єдиного податку четвертої групи для земель водного фонду (внутрішніх водойм, озер, ставків, водосховищ) є нормативна грошова оцінка ріллі в області, з урахуванням коефіцієнта індексації, визначеного за станом на 1 січня базового податкового (звітного) року.

Розмір ставок податку з одного гектара сільськогосподарських угідь та/або земель водного фонду залежить від категорії земель, їх розташування та становить (у відсотках бази оподаткування):

для ріллі, сіножатей і пасовищ (крім ріллі, сіножатей і пасовищ, розташованих у гірських зонах та на поліських територіях, а також ріллі, сіножатей і пасовищ, що перебувають у власності сільськогосподарських товаровиробників, які спеціалізуються на виробництві (виросуванні) та переробці продукції рослинництва на закритому ґрунті, або надані їм у користування, у тому числі на умовах оренди) – 0,45;

для земель водного фонду – 1,35.



## Тема 8. Податок на нерухоме майно, відмінне від земельної ділянки

**Мета проведення практичних і семінарських занять** – вивчення особливостей визначення об'єкту оподаткування, основних елементів податку та порядку розрахунку податкових зобов'язань.

Для аудиторної роботи на практичних і семінарських заняттях робочою програмою відводиться 2 академічні години.

**Семінарське заняття** за темою "Характеристика податку на нерухоме майно, відмінне від земельної ділянки"

Під час проведення семінарського заняття з метою поглиблення знань, що були отримані у ході лекційної та самостійної роботи, розглядаються наступні питання (табл. 22).

Таблиця 22

### Перелік і зміст тем доповідей за темою семінарського заняття "Характеристика податку на нерухоме майно, відмінне від земельної ділянки"

Назва доповіді	Перелік питань, що розглядаються	Література
1. Реформування майнового податку в 2015 році	Характеристика основних змін в оподаткуванні нерухомості. Права місцевих органів влади в галузі оподаткування нерухомості	Основна: [3; 6; 7; 10]; додаткова: [38; 43]
2. Взаємодія місцевих органів влади і контролюючих органів	Порядок інформаційно-аналітичного забезпечення діяльності контролюючих органів у галузі оподаткування нерухомості. Порядок справляння податку на нерухомість у м. Харкові	Основна: [3; 6; 7]; додаткова: [38; 43]

### Практичне заняття

#### Завдання 1

У власності фізичної особи перебуває квартира, розташована за адресою м. Харків, проспект Московський, 198/1, житлова площа якої становить 150 м<sup>2</sup>, а загальна – 220 м<sup>2</sup>. Визначити суму податку та період, протягом якого він має бути сплачений.

## **Завдання 2**

У власності фізичної особи перебуває:

квартира, розташована за адресою м. Харків, вул. Харківських дивізій, 5, загальна площа якої становить 75 м<sup>2</sup>;

будинок, розташований за адресою м. Харків, Салтівське Шосе, 218, загальна площа – 200 м<sup>2</sup>;

гараж у гаражному кооперативі, розташований за адресою м. Харків, вул. Танкопія, 11, загальна площа – 24 м<sup>2</sup>.

Визначити суму податку на нерухоме майно, відмінне від земельної ділянки, яка має бути сплачена фізичною особою.

## **Завдання 3**

На балансі підприємства на початок звітного року знаходиться:

офісна будівля, розташована за адресою м. Харків, вул. Дерев'янка, загальна площа – 312 м<sup>2</sup>;

гуртожиток, розташований за адресою м. Харків, просп. П'ятдесятиріччя ВЛКСМ, загальна площа – 7 105 м<sup>2</sup>;

будівля торговельна, розташована за адресою м. Харків, просп. Людвіга Свободи, загальна площа – 12 000 м<sup>2</sup>.

Визначити суму податку на нерухоме майно, відмінне від земельної ділянки, яка має бути сплачена підприємством у 2015 р.

## **Завдання 4**

У власності фізичної особи з квітня поточного року перебуває квартира, розташована за адресою м. Харків, просп. Леніна, загальна площа якої становить 150 м<sup>2</sup>. Визначити суму податку на нерухоме майно, відмінне від земельної ділянки, який має бути сплачений фізичною особою.

### **Методичні рекомендації щодо виконання практичних завдань**

На території міста Харкова цей податок справляється на підставі Рішення сесії Харківської міської ради від 21.01.2015 № 1793/15 [33] (далі – Рішення [43]). Відповідно до норм Податкового кодексу та Рішення [43] податок на нерухоме майно, відмінне від земельної ділянки справляється з урахуванням таких особливостей:

1) обчислення суми податку з об'єкта житлової нерухомості ( $S_{\text{нм}}$ ), що перебуває у власності фізичних осіб, здійснюється контролюючим

органом за місцем податкової адреси (місцем реєстрації) власника такої нерухомості. За наявності у власності платника податку одного об'єкта житлової нерухомості, податок обчислюється, виходячи з бази оподаткування ( $BO_{nm}$ ), зменшеної відповідно до пп. 266.4.1 ст. 266 Податкового кодексу [38] на пільги, що надаються за рішенням органів місцевого самоврядування з неоподаткованої площі таких об'єктів ( $По_{мс}$ ) та відповідної ставки податку ( $R_{nm}$ ) за формулою (7):

$$S_{nm} = (BO_{nm} - По_{мс}) \cdot R_{nm}. \quad (7)$$

Базою оподаткування є загальна площа об'єкта житлової нерухомості. Нормами Податкового кодексу [38] передбачено можливість збільшення граничної межі житлової нерухомості, на яку зменшується база оподаткування сільськими, селищними та міськими радами. Так, Рішенням [33] встановлено, що база оподаткування об'єкта житлової нерухомості, що перебуває у власності фізичної особи платника податку, зменшується для квартири на  $120 \text{ м}^2$ .

Ставка податку встановлюється у розмірі, що не перевищує 2 % розміру мінімальної заробітної плати, встановленої законом на 1 січня звітного (податкового) року, за  $1 \text{ м}^2$  бази оподаткування [38];

2) за наявності у власності платника податку об'єктів житлової нерухомості різних видів (квартира, будинок), податок обчислюється виходячи з сумарної загальної площі таких об'єктів, зменшеної відповідно на суму пільги, встановленої Податковим кодексом та органом місцевого самоврядування з неоподаткованої площі таких об'єктів (у разі її встановлення), та відповідної ставки податку.

Рішенням [43], розмір пільги на території м. Харкова становить  $240 \text{ м}^2$ ;

3) платники податку – юридичні особи – самостійно обчислюють суму податку станом на 1 січня звітного року і до 20 лютого цього ж року подають контролюючому органу за місцезнаходженням об'єкта/об'єктів оподаткування декларацію за формою, встановленою у порядку, передбаченому ст. 46 Податкового кодексу [38], з розбивкою річної суми рівними частками поквартально.

Базою оподаткування є загальна площа об'єктів житлової та нежитлової нерухомості, ц тому числі його часток. Враховуючи положення пп. 266.2.2. "г" Податкового кодексу [38], гуртожитки не є об'єктом

оподаткування. Отже, оподаткуванню підлягатимуть лише офісна та торговельна будівлі.

Ставки податку для об'єктів нежитлової нерухомості, що перебувають у власності фізичних та юридичних осіб на території м. Харкова, встановлюються у розмірах згідно додатку 1 Положення "Про податок на нерухоме майно, відмінне від земельної ділянки, у місті Харкові", (далі – Положення про податок на нерухоме майно) затвердженого Рішенням [43]. Для визначення ставки податку застосовується зональний поділ м. Харкова згідно з Положенням про податок на нерухоме майно. Розмір ставок для кожної з чотирьох зон наведено у додатку В, табл. В. 1.

Пільг для нежитлової нерухомості на території м. Харків не передбачено.

Розподіл окремих адміністративних районів на зони наведено в додатку В, табл. В. 2;

4) порядок обчислення сум податку в разі зміни власника об'єкта оподаткування визначено п. 266.8 ст. 268 Податкового кодексу [38]. У разі переходу права власності на об'єкт оподаткування від одного власника до іншого протягом календарного року податок обчислюється для попереднього власника за період з 1 січня цього року до початку того місяця, в якому він втратив право власності на зазначений об'єкт оподаткування, а для нового власника – починаючи з місяця, в якому виникло право власності.

## **Тема 9. Плата за землю**

**Мета проведення практичних і семінарських занять** – вивчення порядку нормативного регулювання земельних відносин в Україні, основних елементів плати за землю, повноважень місцевих органів влади в галузі оподаткування земельних ділянок, порядку розрахунку податкових зобов'язань.

Для аудиторної роботи на практичних і семінарських заняттях робочою програмою відводиться 2 академічні години.

**Семінарське заняття** за темою "Характеристика земельної плати".

Під час проведення семінарського заняття з метою поглиблення знань, що були отримані у ході лекційної та самостійної роботи, розглядаються наступні питання (табл. 23).

**Перелік і зміст тем доповідей за темою семінарського заняття  
"Характеристика земельної плати"**

Назва доповіді	Перелік питань, що розглядаються	Література
1. Порядок проведення нормативної оцінки земельних ділянок	Нормативна оцінка земель сільськогосподарського призначення. Нормативна оцінка земель населених пунктів. Порядок індексації нормативної оцінки земельних ділянок	Основна: [3; 7; 13]; додаткова: [36; 38; 42; 43]
2. Взаємодія центральних і місцевих органів влади з контролюючими органами в галузі адміністрування земельного податку	Повноваження центральних органів виконавчої влади в галузі земельних відносин. Повноваження місцевих органів влади в сфері оподаткування земельним податком. Порядок надання даних Земельного кадастру контролюючим органам	Основна: [3; 7; 8]; додаткова: [38]

### **Практичне заняття**

#### ***Завдання 1***

У власності фізичної особи, яка є пенсіонером за віком, перебуває земельна ділянка у м. Харкові, площею 0,2 га, на якій розташовано житловий будинок.

Нормативна грошова оцінка земельної ділянки станом на 01.01.2015 р. становить 558 956,5 грн. Визначити суму земельного податку, який має бути сплачений фізичною особою.

#### ***Завдання 2***

У спільній частковій власності трьох фізичних осіб перебуває двоповерхова будівля у м. Харкові, загальна площа якої складає 400 м<sup>2</sup>, у тому числі: Коваленко І. П. належить 200 м<sup>2</sup>; Шульзі С. В. – 100 м<sup>2</sup>; Романчуку В. М. – 100 м<sup>2</sup>. Площа земельної ділянки, на якій розташована будівля, становить 200 м<sup>2</sup>. Площа прибудинкової території складає 0,1245 га. Нормативна грошова оцінка земельної ділянки станом на 01.01.2015 р. приймається на рівні попереднього завдання. Визначити суму земельного податку, який має бути сплачений кожною фізичною особою.

### **Завдання 3**

У власності фізичної особи, що виховує трьох дітей віком до 18 років, перебуває земельна ділянка (для обслуговування житлового будинку) у м. Харкові площею 0,09 га, нормативна грошова оцінка на 01.01.2015 р. – 313 421 грн. Визначити суму земельного податку, який має бути сплачений фізичною особою за умови, що одному з дітей 17 травня виповнилося 18 років.

### **Завдання 4**

У власності юридичної особи перебуває земельна ділянка несільськогосподарських угідь зайнята господарськими спорудами, розташована за межами населеного пункту у Харківській області. Нормативну грошову оцінку не проведено. Площа 1,2 га. Визначити суму земельного податку.

### **Методичні рекомендації щодо виконання практичних завдань**

На території м. Харків сплата земельного податку справляється з урахуванням вимог, встановлених Рішенням [43]. Згідно з нормами Податкового кодексу і цього Рішення під час розрахунку податкових зобов'язань необхідно враховувати такі особливості:

1) нарахування фізичним особам сум податку проводиться контролюючими органами, які видають платникові до 1 липня поточного року податкове повідомлення-рішення про внесення податку. Базою оподаткування земельним податком, згідно з положенням пп. 271.1.1 ст. 271 Податкового кодексу [38], є нормативна грошова оцінка земельних ділянок з урахуванням коефіцієнта індексації.

Рішенням [43] було затверджено "Перелік пільг щодо сплати земельного податку у місті Харкові у 2015 році та особливості оподаткування платою за землю" (далі – Перелік пільг). Однак, цим документом не визначено ставки плати за землю. Отже, плата за землю у 2015 р. справляється відповідно до пп. 12.3.5 ПКУ з застосуванням ставок земельного податку, що діяли у 2014 р., тобто у розмірі 1 % від їх нормативної грошової оцінки.

Слід звернути увагу на вимоги ст. 281 Податкового кодексу [38], та на Рішення [43], згідно з якими для ряду фізичних осіб передбачено пільги з земельного податку шляхом звільнення від оподаткування частини площі земельної ділянки;

2) згідно з положенням ч. 2 п. 286.6 ст. 286 Податкового кодексу [38], за земельну ділянку, на якій розташована будівля, що перебуває

у спільній частковій власності кількох юридичних або фізичних осіб, податок нараховується з урахуванням прибудинкової території кожному з таких осіб пропорційно належній частці кожної особи;

3) згідно з Переліком пільг, встановлених Податковим кодексом і Рішенням [43], від сплати земельного податку звільняються фізичні особи, які виховують трьох і більше дітей віком до 18 років.

Звільнення від сплати податку за земельні ділянки, передбачене для відповідної категорії фізичних осіб, поширюється на одну земельну ділянку за кожним видом використання у межах граничних норм.

Оскільки одному з дітей 17 травня виповнилося 18 років, право на пільгу було втрачено. Відповідно до п. 284.2 ст. 284 Податкового кодексу [38], у разі втрати права на пільгу протягом року податок сплачується починаючи з місяця, що настає за місяцем, у якому втрачено це право, тобто починаючи з червня;

4) базою оподаткування земельним податком земельних ділянок, нормативну грошову оцінку яких не проведено, є площа таких ділянок. Згідно з положенням п. 277.1 ст. 277 Податкового кодексу [38], ставка податку за земельні ділянки, розташовані за межами населених пунктів, встановлюється у розмірі не більше 5 % від нормативної грошової оцінки одиниці площі ріллі по області.

Показники нормативної грошової оцінки 1 гектара сільськогосподарських угідь (ріллі та перелогів, багаторічних насаджень, природних сіножатей, пасовищ) у середньому по Україні та в розрізі регіонів оприлюднює Державне агентство земельних ресурсів України [35]. Нормативна грошова оцінка одиниці площі ріллі по Харківській області станом на 01.01.2015 р. становить 27 088,85 грн за гектар (додаток Б).

У разі відсутності затверджених органом місцевого самоврядування ставок плати за землю на 2015 р., відповідно до пп. 12.3.5 ст. 12 Податкового кодексу [38], використовуються ставки, що діяли у 2014 р. – 5 % від нормативної грошової оцінки одиниці площі ріллі по області.

## **Тема 10. Транспортний податок, туристичний збір та збір за місця для паркування транспортних засобів**

**Мета проведення практичних і семінарських занять** – вивчення основних елементів транспортного податку, туристичного збору, збору за місця для паркування транспортних засобів, порядку обчислення податкових зобов'язань.

**Семінарське заняття** за темою "Характеристика транспортного податку, туристичного податку та збору за місця для паркування транспортних засобів".

Під час проведенні семінарського заняття з метою поглиблення знань, що були отримані у ході лекційної та самостійної роботи, розглядаються наступні питання (табл. 24).

Таблиця 24

**Перелік і зміст тем доповідей за темою семінарського заняття "Характеристика транспортного податку, туристичного збору та збору за місця для паркування транспортних засобів"**

Назва доповіді	Перелік питань, що розглядаються	Література
Основні елементи транспортного податку	Об'єкт і база оподаткування. Податковий період. Порядок розрахунку податкових зобов'язань	Основна: [3; 6; 7]; додаткова: [38; 43]
Основні елементи туристичного збору	Об'єкт і база оподаткування. Податковий період. Пільги зі сплати збору. Порядок розрахунку податкових зобов'язань	Основна: [3; 6; 7]; додаткова: [38; 43]
Основні елементи збору за місця для паркування транспортних засобів	Об'єкт і база оподаткування. Податковий період. Порядок розрахунку податкових зобов'язань	Основна: [3; 6; 7]; додаткова: [38; 43]

Для аудиторної роботи на практичних і семінарських заняттях робочою програмою відводиться 2 академічні години.

**Практичне заняття**

**Завдання 1**

У власності фізичної особи перебуває легковий автомобіль Nissan Murano 2013 року виробництва з об'ємом циліндрів бензинового двигуна 3498 см<sup>3</sup>. Визначити суму транспортного податку, який має бути сплачений фізичною особою.



## **Завдання 2**

У власності підприємства на початок року перебувають такі транспортні засоби:

1) легковий автомобіль Audi S8 2009 року виробництва з об'ємом циліндрів бензинового двигуна 5 204 см<sup>3</sup>;

2) легковий автомобіль Mitsubishi Pajero 2014 року виробництва з об'ємом циліндрів дизельного двигуна 3 200 см<sup>3</sup>;

3) вантажний автомобіль ГАЗ Е-4 2014 року виробництва з об'ємом циліндрів дизельного двигуна 4 400 см<sup>3</sup>;

4) легковий автомобіль Skoda Octavia 2014 року виробництва з об'ємом циліндрів бензинового двигуна 1 968 см<sup>3</sup>;

5) легковий автомобіль Honda Pilot 2012 року виробництва з об'ємом циліндрів бензинового двигуна 3 417 см<sup>3</sup>.

Визначити суму транспортного податку, яка має бути сплачена підприємством у поточному році.

## **Завдання 3**

У липні 2015 р. фізичною особою було придбано та зареєстровано новий легковий автомобіль Toyota Highlander з об'ємом циліндрів бензинового двигуна 3500 см<sup>3</sup>. Визначити суму транспортного податку, який має бути сплачений фізичною особою.

## **Завдання 4**

КП "Харківпарксервіс" згідно з рішенням Харківської міської ради організовує та здійснює діяльність із забезпечення паркування транспортних засобів на майданчику для платного паркування біля будівлі Держпрому на майдані Свободи. Площа земельної ділянки, яка відведена для паркування, становить 310,75 м<sup>2</sup>. Визначити суму збору за місця для паркування транспортних засобів, яку має сплатити підприємство за перший квартал.

## **Завдання 5**

Готель "Міракс", розташований у м. Харкові, має 8 номерів на 2 особи (вартість проживання з ПДВ 480 грн/д) та 5 одномісних номерів (вартість проживання з ПДВ 360 грн/д). Визначити суму

туристичного збору за перший квартал поточного року за умови 100 %-го заселення номерів у зазначений період.

### **Завдання 6**

Вартість проживання у готелі, розташованого у м. Харкові, складає 350 грн/доба (без ПДВ). Визначити суму туристичного збору, який справлятиметься адміністрацією готелю, у разі розміщення наступних осіб:

Саєнко В. М., який прибув до Харкова у відрядження на дві доби;

Шевченко О. В., яка проживала у готелі чотири доби;

Пасічник А. О., учасник ліквідації наслідків аварії на Чорнобильській АЕС, який проживав у готелі сім днів.

### **Методичні рекомендації щодо виконання практичних завдань**

На території м. Харків сплата транспортного податку і зборів, що вивчаються на даному занятті, справляється з урахуванням вимог, встановлених Рішенням [43]. Згідно з нормами Податкового кодексу і цього Рішення під час розрахунку податкових зобов'язань необхідно враховувати такі особливості:

1) у ході визначення податкових зобов'язань визначається чи відповідає вік автомобіля встановленим у Податковому кодексі вимогам та чи перевищує об'єм циліндрів двигуна встановлений Податковим кодексом норматив;

2) згідно з положенням пп. 267.6.6 ст. 267 Податкового кодексу [38], за об'єкти оподаткування, придбані протягом року, транспортний податок сплачується пропорційно кількості місяців, які залишилися до кінця року, починаючи з місяця, в якому проведено реєстрацію транспортного засобу;

3) рішенням [43] затверджено "Положення про збір за місця для паркування транспортних засобів у місті Харкові", а також "Перелік спеціальних земельних ділянок, відведених для організації та провадження діяльності із забезпечення паркування транспортних засобів на території м. Харкова" (додаток Д).

Відповідно до вимог Податкового кодексу і "Положення про збір за місця для паркування транспортних засобів у місті Харкові" визначено, що базою оподаткування є площа земельної ділянки, відведена для паркування, а також площа комунальних гаражів, стоянок, паркінгів (будівель, споруд, їх частин), які побудовані за рахунок коштів бюджету

міста Харкова. У цьому разі, до бази оподаткування не включається 20 % площі земельної ділянки, відведеної для безкоштовного паркування транспортних засобів, передбачених ст. 30 Закону України "Про основи соціальної захищеності інвалідів в Україні" [16] та швидкої медичної допомоги.

Ставки збору встановлюються за кожний день провадження діяльності з забезпечення паркування транспортних засобів у гривнях за 1 м<sup>2</sup> площі земельної ділянки, відведеної для організації та провадження такої діяльності, у розмірі 0,03 % мінімальної заробітної плати, встановленої законом на 1 січня податкового (звітного) року;

4) платниками туристичного збору є громадяни України, іноземці, а також особи без громадянства, які прибувають на територію адміністративно-територіальної одиниці, де діє рішення сільської, селищної та міської ради про встановлення туристичного збору, та отримують (споживають) послуги з тимчасового проживання (ночівлі) з зобов'язанням залишити місце перебування в зазначений строк.

Рішенням [43] затверджено "Положення про туристичний збір у місті Харкові", згідно з яким ставка туристичного збору у м. Харкові встановлюється у розмірі 1 % до бази справляння збору.

Базою справляння туристичного збору є вартість усього періоду проживання (ночівлі), за вирахуванням податку на додану вартість.

Під час розрахунку податкових зобов'язань з цього збору необхідно враховувати, що пп. 286.2.2 ст. 286 Податкового кодексу і Рішенням [43] встановлено пільг для окремих категорій громадян-платників збору.

## **Тема 11. Світовий досвід та напрямки реформування місцевого оподаткування в Україні**

У рамках вивчення даної теми для поглиблення знань, отриманих під час вивчення лекційного матеріалу і самостійній роботі проводиться семінарське заняття.

Для аудиторної роботи на семінарському занятті робочою програмою відводиться 2 академічні години.

**Мета проведення семінарського заняття** – вивчення основних підходів до організації місцевого оподаткування, основних тенденцій в галузі майнового оподаткування, особливостей місцевого оподаткування в окремих країнах. Пропонуються наступні теми доповідей (табл. 25).

**Перелік і зміст тем доповідей за темою семінарського заняття  
"Особливості системи місцевого оподаткування в розвинених  
країнах"**

Назва доповіді	Перелік питань, що розглядаються	Література
1. Місцеве оподаткування в розвинених країнах з унітарним та федеративним устроєм	Місцеве оподаткування в ФРН, США, Швейцарії, Росії. Місцеве оподаткування в Великій Британії, Франції	Основна: [2; 6; 7]; додаткова: [38]
2. Організація майнового оподаткування в розвинених країнах	Проблеми встановлення ринкової вартості нерухомості. Проблеми оподаткування нерухомості, що знаходиться у спільній власності	Основна: [2; 6; 7]; додаткова: [38]
3. Шляхи вдосконалення місцевого оподаткування в Україні з урахуванням зарубіжного досвіду	Можливості застосування зарубіжного досвіду в Україні. Доцільність розширення переліку місцевих податків і зборів. Напрями підвищення фіскальної значимості місцевих податків і зборів	Основна: [2; 6; 7]; додаткова: [38]

### 3. Рекомендована література

#### 3.1. Основна

1. Водний кодекс України від 06.06.1995 р. № 213/95–ВР // Відомості Верховної Ради України. – 1995. – № 24. – ст. 189.
2. Иванов Ю. Б. Податкова система. Екологічні податки : навч. посіб. / Ю. Б. Иванов, Є. І. Котляров. – Х. : ХНЕУ, 2011. – 162 с.
3. Иванов Ю. Б. Системы налогообложения Украины и России: структура, проблемы, тенденции развития : монография / Ю. Б. Иванов, И. А. Майбуров. – Х. : ИД "ИНЖЭК", 2009. – 520 с.
4. Кодекс України "Про надра" від 27.07.1994 р. № 132/94–ВР // Відомості Верховної Ради України. – 1994. – № 36. – ст. 340.
5. Лісовий кодекс України від 21.01.1994 р. № 3852–XII // Відомості Верховної Ради України. – 1994. – № 17. – ст. 99.
6. Налоговые реформы. Теория и практика : монография для магистрантов, обучающихся по специальностям "Финансы и кредит",

"Бухгалтерский учет, анализ и аудит" / [И. А. Майбуров и др.] ; под ред. И. А. Майбурова, Ю. Б. Иванова. – М. : ЮНИТИ-ДАНА, 2010. – 463 с.

7. Податкова політика: теорія, методологія, інструментарій : навч. посіб. / під ред. д-ра екон. наук, проф. Іванова Ю. Б., д-ра екон. наук Майбурова І. А. – Х. : ВД "ІНЖЕК", 2009. – 492 с.

8. Положення про Державне агентство земельних ресурсів України. Затверджено Указом Президента України від 08.04.2011 р. № 445 // Офіційний вісник України. – 2011 р. – № 29. – Ст. 1253.

9. Порядок обчислення коригуючого коефіцієнта, що застосовується до ставок рентної плати у разі зміни тарифів на транспортування однієї тонни нафти магістральними нафтопроводами, однієї тонни нафтопродуктів магістральними нафтопродуктопроводами, транзитне транспортування однієї тонни аміаку за кожні 100 кілометрів відстані відповідного маршруту. Затверджено постановою Кабінету Міністрів України від 01.08.2012 р. № 687 // Офіційний вісник України. – 2012 р. – № 58. – Ст. 2325.

10. Порядок подання органами державної реєстрації прав на нерухоме майно та органами, що здійснюють реєстрацію місця проживання фізичних осіб, відомостей, необхідних для розрахунку податку на нерухоме майно, відмінне від земельної ділянки. Затверджено постановою Кабінету Міністрів України від 31.05.2012 р. № 476 // Офіційний вісник України від 11.06.2012 р. – № 42. – Ст. 1609.

11. Про відходи : Закон України від 25.03.1998 р. № 187/98–ВР // Офіційний вісник України. – 1998. – № 13. – ст. 483.

12. Про визначення поліських територій України : Постанова Кабінету Міністрів України від 25.12.1998 р. № 2068 // Офіційний вісник України. – 1998 р. – № 52. – ст. 28.

13. Про затвердження Методики нормативної грошової оцінки земель несільськогосподарського призначення (крім земель населених пунктів) : Постанова Кабінету Міністрів України від 23.11.2011 р. № 1278 // Офіційний вісник України. – 2011. – № 97. – Ст. 3538.

14. Про затвердження Положення про Державне агентство водних ресурсів України : Постанова Кабінету Міністрів України від 20.08. 2014 р. № 393 // Офіційний вісник України. – 2014. – № 71 – Ст. 1995.

15. Про затвердження Положення про Міністерство екології та природних ресурсів України : Постанова Кабінету Міністрів України від 21.01.2015 р. № 32 // Офіційний вісник України. – 2015. – № 10. – с. 266.

16. Про основи соціальної захищеності інвалідів в Україні : Закон України від 21.03.1991 р. № 875-XII // Відомості Верховної Ради УРСР. – 1991. – № 21. – Ст. 252.

17. Про охорону навколишнього природного середовища : Закон України від 25.06.1991 р. № 1264–XII // Відомості Верховної Ради України. – 1991. – № 41. – Ст. 546.

18. Про радіочастотний ресурс України : Закон України від 1 червня 2000 року № 1770-III // Офіційний вісник України. – 2000. – № 26. – с. 1079.

19. Про трубопровідний транспорт : Закон України від 15.05. 1996 р. № 192/96-ВР // Відомості Верховної Ради України. – 1996. – № 29. – С. 139.

### **3.2. Додаткова**

20. Гігієнічний норматив ГН2.2.6-166-2009 "Орієнтовно безпечні рівні впливу (ОБРВ) забруднюючих речовин в атмосферному повітрі населених місць" [Електронний ресурс]. – Режим доступу : <http://document.ua/orientovno-bezpechni-rivni-vplivu-obrv-zabrudnyuyuchih-recho-nor17894.html>.

21. ГОСТ 12.1.005-88 Общие санитарно–гигиенические требования к воздуху рабочей зоны [Електронний ресурс]. – Режим доступу : <http://www.rshpz.ru/sites/default/files/gosts/12.1.005-88.pdf>.

22. Державний класифікатор України ДК 005–96 "Класифікатор відходів", затверджено і введено в дію наказом Держстандарту України від 29.02.1996 р. № 89 [Електронний ресурс]. – Режим доступу : <http://dovidnyk.in.ua/directories/dkkv>.

23. Державні санітарні правила охорони атмосферного повітря населених місць (від забруднення хімічними та біологічними речовинами), затверджені Наказом Міністерства охорони здоров'я України від 09.07.1997 р. № 201 [Електронний ресурс]. – Режим доступу : <http://legal.com.ua/document/kodeks/0CH560201282-97.html>.

24. Державні санітарні правила та норми "Гігієнічні вимоги щодо поводження з промисловими відходами та визначення їх класу небезпеки для здоров'я населення", затверджені постановою Головного державного санітарного лікаря України від 01.07.1999 р. № 29 [Електронний ресурс]. – Режим доступу : <http://dei.gov.ua/menu-4/2012-01-22-11-28-44/1298-sanpin-gigiyena.html>.

25. Довідково-методичні настанови щодо застосування ДК 005–96 "Класифікатор відходів", затверджені Держстандартом України 29.02.1996 р. [Електронний ресурс]. – Режим доступу : <http://www.uazakon.com/big/text999/pg1.htm>.
26. Інформаційний ресурс Сервер Верховної Ради України. – Режим доступу : [www.rada.gov.ua](http://www.rada.gov.ua).
27. Інформаційний ресурс Бухгалтерія. – Режим доступу : [www.buhgalteria.com.ua](http://www.buhgalteria.com.ua).
28. Інформаційний ресурс Ліга Бізнес-Інформ. – Режим доступу : [www.liga.net](http://www.liga.net).
29. Інформаційний ресурс Нормативні акти України. – Режим доступу : [www.nau.kiev.ua](http://www.nau.kiev.ua).
30. Інформаційний ресурс Податки та бухгалтерський облік. – Режим доступу : [basa.tav.kharkov.ua](http://basa.tav.kharkov.ua).
31. Інформаційний ресурс Українське право. – Режим доступу : [www.ukrpravo.com](http://www.ukrpravo.com).
32. Інформаційний ресурс Вісник податкової служби України. – Режим доступу : [www.visnuk.com.ua](http://www.visnuk.com.ua).
33. Інформаційний ресурс Державна служба статистики України. – Режим доступу : <http://www.ukrstat.gov.ua/>.
34. Інформаційний ресурс Міністерство економічного розвитку і торгівлі України. – Режим доступу : <http://www.me.gov.ua>.
35. Інформаційний ресурс Державне агентство земельних ресурсів. – Режим доступу : <http://land.gov.ua/>
36. Оцінка земель населених пунктів [Електронний ресурс] / Державного агентства земельних ресурсів України. – Режим доступу : <http://land.gov.ua/hroshova-otsinka-zemel/otsinka-zemel-naselenykh-punktiv.html>.
37. Перелік населених пунктів, яким надається статус гірських. Затверджено постановою Кабінету Міністрів України від 11.08.1995 р. № 647 [Електронний ресурс]. – Режим доступу : <http://zakon4.rada.gov.ua/laws/show/647-95-%D0%BF>.
38. Податковий кодекс України від 02.12.2010 р. № 2755–VI [Електронний ресурс]. – Режим доступу : <http://zakon3.rada.gov.ua/laws/show/2755-17>.
39. Про затвердження Розрахунку частки сільськогосподарського товаровиробництва. Наказ Міністерства аграрної політики та продовольства

України від 26.12.2011 р. № 772 [Електронний ресурс]. – Режим доступу : <http://zakon4.rada.gov.ua/laws/show/z0510-12>.

40. Про затвердження списків і введення в дію гігієнічних регламентів (ГДК та ОБРВ) у повітрі робочої зони, атмосферному повітрі населених місць та (ОДР) у воді водоймищ: Наказ Міністерства охорони здоров'я України від 21.11.1997 р. № 336 [Електронний ресурс]. – Режим доступу : <http://mozdocs.kiev.ua/view.php?id=1640>.

41. Про затвердження списків і введення в дію гігієнічних регламентів шкідливих речовин у повітрі робочої зони і атмосферному повітрі населених місць : Наказ Міністерства охорони здоров'я України від 23.02.2000 р. № 30 [Електронний ресурс]. – Режим доступу : <http://ua-info.biz/legal/baseyp/ua-zmeigu.htm>.

42. Про Методику нормативної грошової оцінки земель сільсько-господарського призначення та населених пунктів : Постанова Кабінету Міністрів України від 23.03.1995 р. № 213 [Електронний ресурс]. – Режим доступу : <http://zakon4.rada.gov.ua/laws/show/213-95-%D0%BF>.

43. Рішення 36 сесії Харківської міської ради 6 скликання "Про внесення змін до рішення 4 сесії Харківської міської ради 6 скликання від 12.01.2011 № 126/11 "Про врегулювання питань справляння податків на території міста Харкова відповідно до норм Податкового кодексу України" від 21.01.2015 № 1793/15 / Офіційний сайт Харківської міської ради, міського голови, виконавчого комітету. – Режим доступу : <http://www.city.kharkov.ua/uk/document/-pro-vnesennya-zmin-do-rishennya-4-sesii-kharkivskoi-miskoi-radi-6-sklikannya-vid-12012011-12611pro-vregulyuvannya-pitan-spravlyannya-podatkov-na-teritorii-mista-kharkova-vidpovidno-do-norm-podatkovogo-kodeksu-ukraini-45752.html>.



## Додатки

Додаток А

### Фіксовані ставки єдиного податку для фізичних осіб – підприємців, які провадять господарську діяльність з надання побутових послуг у м. Харкові

№ п/п	Вид господарської діяльності з надання побутових послуг	Ставка єдиного податку на місяць (відсотків від мінімальної заробітної плати, установлені законом на 1 січня податкового (звітного) року)	
		для першої групи платників єдиного податку	для другої групи платників єдиного податку
1	2	3	4
1	Виготовлення взуття за індивідуальним замовленням	10	20
2	Послуги з ремонту взуття	10	20
3	Виготовлення швейних виробів за індивідуальним замовленням	10	20
4	Виготовлення виробів із шкіри за індивідуальним замовленням	10	20
5	Виготовлення виробів із хутра за індивідуальним замовленням	10	20
6	Виготовлення спіднього одягу за індивідуальним замовленням	10	20
7	Виготовлення текстильних виробів та текстильної галантереї за індивідуальним замовленням	10	20
8	Виготовлення головних уборів за індивідуальним замовленням	10	20
9	Додаткові послуги до виготовлення виробів за індивідуальним замовленням	10	20
10	Послуги з ремонту одягу та побутових текстильних виробів	10	20
11	Виготовлення та в'язання трикотажних виробів за індивідуальним замовленням	10	20
12	Послуги з ремонту трикотажних виробів	5	10
13	Виготовлення килимів та килимових виробів за індивідуальним замовленням	10	20
14	Послуги з ремонту та реставрації килимів та килимових виробів	10	20
15	Виготовлення шкіряних галантерейних та дорожніх виробів за індивідуальним замовленням	5	10
16	Послуги з ремонту шкіряних галантерейних та дорожніх виробів	5	10

## Закінчення додатка А

1	2	3	4
17	Виготовлення меблів за індивідуальним замовленням	10	20
18	Послуги з ремонту, реставрації та поновлення меблів	10	20
19	Виготовлення теслярських та столярних виробів за індивідуальним замовленням	10	20
20	Технічне обслуговування та ремонт автомобілів, мотоциклів, моторолерів і мопедів за індивідуальним замовленням	10	20
21	Послуги з ремонту радіотелевізійної та іншої аудіо- і відеоапаратури	5	10
22	Послуги з ремонту електропобутової техніки та інших побутових приладів	10	20
23	Послуги з ремонту годинників	5	10
24	Послуги з ремонту велосипедів	5	10
25	Послуги з технічного обслуговування і ремонту музичних інструментів	5	10
26	Виготовлення металовиробів за індивідуальним замовленням	10	20
27	Послуги з ремонту інших предметів особистого користування, домашнього вжитку та металовиробів	5	10
28	Виготовлення ювелірних виробів за індивідуальним замовленням	10	20
29	Послуги з ремонту ювелірних виробів	10	20
30	Прокат речей особистого користування та побутових товарів	10	20
31	Послуги з виконання фоторобіт	10	20
32	Послуги з оброблення плівок	10	20
33	Послуги з прання, оброблення білизни та інших текстильних виробів	5	10
34	Послуги з чищення та фарбування текстильних, трикотажних і хутрових виробів	5	10
35	Вичинка хутрових шкур за індивідуальним замовленням	10	20
36	Послуги перукарень	10	20
37	Ритуальні послуги	10	20
38	Послуги, пов'язані з сільським та лісовим господарством	10	20
39	Послуги домашньої прислуги	5	10
40	Послуги, пов'язані з очищенням та прибиранням приміщень за індивідуальним замовленням	10	20

**Інформація про середню нормативну грошову оцінку  
сільськогосподарських угідь в Україні, гривень за гектар  
(станом на 01.01.2015 р.)**

№ п/п	Назва адміністративно-територіальної одиниці	Рілля	Багаторічні насадження	Сіножаті	Природні пасовища
1	Автономна Республіка Крим	30 789,64	75 376,54	3 764,82	3 640,93
2	Вінницька	27 561,18	84 085,22	4 136,51	3 692,86
3	Волинська	24 950,35	23 160,51	11 850,00	9 511,98
4	Дніпропетровська	27 104,99	27 098,30	3 784,97	3 844,92
5	Донецька	29 045,57	58 210,18	4 801,96	4 748,79
6	Житомирська	17 150,82	78 924,81	8 985,61	6 934,85
7	Закарпатська	21 981,56	29 683,00	7 253,92	5 299,52
8	Запорізька	28 198,67	34 351,12	4 032,61	3 668,89
9	Івано-Франківська	23 806,35	16 494,79	4 192,64	4 184,65
10	Київська	26 641,79	79 968,69	9 004,42	5 631,27
11	Кіровоградська	26 747,09	17 721,07	4 492,22	3 844,77
12	Луганська	22 100,18	71 719,78	7 214,22	3 601,52
13	Львівська	22 185,10	16 442,84	5 287,77	4 892,08
14	Миколаївська	21 967,54	44 108,68	3 241,40	3 241,40
15	Одеська	23 427,36	51 300,81	4 911,88	3 397,16
16	Полтавська	28 543,76	42 416,84	5 955,23	4 532,37
17	Рівненська	26 171,55	24 333,02	11 011,18	7 281,67
18	Сумська	24 522,22	27 989,59	7 250,20	4 732,21
19	Тернопільська	25 033,47	16 196,08	5 176,64	6 688,57
20	Харківська	27 088,85	57 737,37	4 438,85	3 608,71
21	Херсонська	28 915,72	50 677,31	2 637,76	2 637,76
22	Хмельницька	28 747,28	57 415,53	5 219,82	4 556,35
23	Черкаська	33 175,94	51 009,07	8 776,59	3 656,95
24	Чернівецька	28 333,20	66 224,23	5 019,78	3 724,86
25	Чернігівська	20 352,47	19 463,60	8 376,94	6 510,52
26	м. Київ	18 188,09	108 180,92	8 253,45	5 764,37
27	м. Севастополь	33 143,93	103 644,03		3 956,44
У середньому по Україні:		25 773,14	49 404,96	6 118,13	4 732,82

Таблиця В.1

**Ставки податку на нерухоме майно, відмінне від земельної ділянки,  
для об'єктів нежитлової нерухомості, що перебувають у власності  
фізичних та юридичних осіб**

Типи нежитлової нерухомості	Ставка з 01.01.2015 р. у відсотках від мінімальної заробітної плати, встановленої законом на 1 січня звітного (податкового) року, за 1 м <sup>2</sup>				Ставка з 01.01.2016 р. у відсотках від мінімальної заробітної плати, встановленої законом на 1 січня звітного (податкового) року, за 1 м <sup>2</sup>			
	1 зона	2 зона	3 зона	4 зона	1 зона	2 зона	3 зона	4 зона
Будівлі готельні	1,0	1,0	1,0	1,0	2,0	2,0	2,0	2,0
Будівлі офісні	1,0	0,8	0,7	0,6	2,0	1,6	1,4	1,2
Будівлі торговельні	1,0	0,8	0,7	0,6	2,0	1,6	1,4	1,2
Гаражі	0,2	0,2	0,2	0,2	0,2	0,2	0,2	0,2
Будівлі промислові та склади	0,5	0,5	0,5	0,5	0,5	0,5	0,5	0,5
Будівлі для публічних виступів (казино, ігорні будинки)	1,0	1,0	1,0	1,0	2,0	2,0	2,0	2,0
Господарські (присадибні) будівлі	0,1	0,1	0,1	0,1	0,1	0,1	0,1	0,1
Інші будівлі	0,2	0,2	0,2	0,2	0,2	0,2	0,2	0,2

Таблиця В.2

**Зональний поділ м. Харкова**

Зона	№ п/п	Перелік вулиць	Номера будинків
1	2	3	4
Дзержинський район			
I	1	м-н Свободи	
	2	вул. Сумська	
	3	м-н Павлівський	

Продовження додатка В  
Продовження табл. В.2

1	2	3	4
	4	узв. Бурсацький	
	5	пров. Грабовського	
	6	пров. Радянський	
	7	вул. Університетська	
	8	м-н Конституції	
	9	просп. Правди	
	10	вул. Квітки-Основ'яненка	
	11	просп. Леніна	
	12	вул. Римарська	
II	1	пров. Саммеровський	
	2	пров. Кравцова	
	3	вул. Ляпунова	
	4	пров. Класичний	
	5	вул. Кримська	
	6	вул. Клочківська	3 – 186Б
	7	вул. Леніна	
	8	вул. Піщана	
	9	вул. Дерев'янка	
	10	пров. Двадцять Третього Серпня	
	11	вул. Єсеніна	
	12	вул. Тобольська	
	13	вул. Данилевського	
	14	вул. Анрі Барбюса	
	15	вул. Чичибабіна	
	16	вул. Ромен Роллана	
	17	вул. Культури	
	18	в-д Трінклера	
	19	вул. Трінклера	
	20	пров. Фанінський	
	21	пров. Балакірева	
	22	вул. Галана	
	23	вул. Шекспіра	
	24	пров. Шекспіра	
	25	вул. Новгородська	
	26	вул. Бакуліна	
	27	вул. Космічна	

Продовження додатка В  
Продовження табл. В.2

1	2	3	4
	28	пров. Путилівський	
	29	вул. Отакара Яроша	
	30	вул. Двадцять Третього Серпня	
	31	вул. Космонавтів	
	32	Сокольники	
	33	пров. Самокіша	
	34	вул. Динамівська	
	35	вул. Рязанська	
III	1	вул. Ахсарова	
	2	пров. Рівний	
	3	вул. Клочківська	187 – 331А
	4	вул. Саржинська	
	5	просп. Перемоги	
	6	вул. Архітекторів	
	7	просп. Людвіга Свободи	
	8	вул. Кутова	
	9	пров. Криничний	
	10	вул. Тургенівська	
	11	вул. Олексіївська	
	12	вул. Очаківська	
	13	вул. Штурмова	
	14	пров. Тургенівський	
	15	вул. Монтажна	
	16	вул. Сумгайтська	
	17	вул. Батумська	
	18	в-д Проектний	
	19	вул. Новопрудна	
	20	вул. Коломенська	
	21	вул. Мінська	
	22	вул. Кленова	
	23	вул. Червоного Льотчика	
	24	вул. Авіаційна	
IV		Усі інші	
Київський район			
I	1	просп. Московський	1 – 27
	2	вул. Сумська	
	3	м-н Конституції	

Продовження додатка В  
Продовження табл. В.2

1	2	3	4
	4	вул. Артема	
	5	вул. Гіршмана	
	6	вул. Гоголя	
	7	вул. Гуданова	
	8	вул. Донця-Захаржевського	
	9	вул. Дарвіна	
	10	вул. Іванова	
	11	вул. Каразіна	
	12	вул. Красіна	
	13	пров. Короленка	
	14	пров. Мар'яненка	
	15	вул. Маяковського	
	16	вул. Мироносицька	
	17	вул. Пушкінська	1 – 96А,Б
	18	вул. Петровського	
	19	в-д Пушкінський	
	20	вул. Раднаркомівська	
	21	м-н Театральний	
	22	пров. Театральний	
	23	вул. Фрунзе	
	24	вул. Чернишевська	
	25	м-н Поезії	
II	1	вул. Пушкінська	з 98
	2	вул. Барабашова (у р-ні ринку біля ст. м "Академіка Барабашова")	
	3	пров. Артема	
	4	вул. Воробйова	
	5	вул. Весніна	
	6	пров. Воробйова	
	7	вул. Громадянська	
	8	вул. Короленка	
	9	вул. Червонопрапорна	
	10	пров. Червонопрапорний	
	11	вул. Лермонтовська	
	12	вул. Мельникова	
	13	вул. Маршала Бажанова	

Продовження додатка В  
Продовження табл. В.2

1	2	3	4
	14	вул. Потебні	
	15	вул. Олеся Гончара	
	16	вул. Революції	
	17	Харківська наб.	
	18	м-н Першого Травня	
	19	вул. Демченка	
	20	вул. Ольмінського	
	21	пров. Слюсарний	
	22	вул. Студентська	
	23	пров. Студентський	
	24	вул. Труфанова	
	25	вул. Чубаря	
	26	в-д Музичний	
	27	пров. Ельбруський	
	28	вул. Гаршина	
	29	вул. Костомарівська	
	30	вул. Скрипника	
	31	вул. Чайковська	
III	1	вул. Академіка Павлова	
	2	вул. Блюхера	
	3	вул. Героїв Праці	
	4	вул. Барабашова	
	5	вул. Академіка Проскури	
	6	просп. Жуковського	
	7	вул. Саперна	
	8	Технологічний в-д	
	9	вул. Чкалова	
	10	вул. Шевченка	1 – 157
IV		Усі інші	
Комінтернівський район			
I	1	м-н Повстання	
II	1	вул. Плеханівська	
	2	просп. Гагаріна	
	3	просп. Московський	96А – 102/112
	4	вул. Кірова	
	5	вул. Тарасівська	



Продовження додатка В  
Продовження табл. В.2

1	2	3	4
	6	в-д Тарасівський	
	7	вул. Фесенківська	
	8	вул. Державінська	
	9	вул. Храмова	
	10	вул. Соїча	
	11	пров. Плеханівський	
	12	просп. Героїв Сталінграда	1 – 30
	13	просп. Маршала Жукова	
III	1	просп. Героїв Сталінграда	31 – 189
	2	вул. Польова	
	3	просп. П'ятдесятиріччя СРСР	
	4	вул. Матросова	
	5	пров. Брянський	
	6	вул. Клеменівська	
	7	вул. Оренбурзька	
IV		Усі інші	
Ленінський район			
I	1	вул. Полтавський Шлях	
	2	м-н Привокзальний	
	3	вул. Енгельса	
	4	вул. Червоні Ряди	
	5	вул. Суздальські Ряди	
	6	вул. Пискунівська	
	7	вул. Ярославська	
	8	вул. Дмитрівська	
	9	вул. Маліновського	
	10	вул. Червоноармійська	
	11	Лопанська наб.	
	12	пров. Лопанський	
	13	вул. Карла Маркса	
	14	вул. Слов'янська	
II	1	вул. Полтавський Шлях	82 – 186
	2	пров. Різниківський	
	3	вул. Єлізарова	1 – 16
	4	вул. Соціалістична	
	5	вул. Котлова	1 – 76

Продовження додатка В  
Продовження табл. В.2

1	2	3	4
	6	вул. Іллінська	
III	1	вул. Коцарська	
	2	вул. Клапцова	
	3	вул. Чоботарська	
	4	вул. Котлова	90 – 115
	5	вул. Єлізарова	
	6	вул. Восьмого Березня	
	7	вул. Полтавський Шлях	з 188
	8	вул. Мала Панасівська	
IV		Усі інші	
Московський район			
I	1	просп. Московський	47 – 97
	2	просп. Тракторобудівників	57, 59
	3	перехрестя просп. Тракторобудівників і просп. П'ятдесятиріччя ВЛКСМ	
II	1	просп. Московський	31 – 45, з 99
	2	Харківська наб.	
	3	вул. Фейєрбаха	
	4	м-н Фейєрбаха	
	5	вул. Чигирин Юлію	
	6	пров. Юр'ївський	
	7	просп. П'ятдесятиріччя ВЛКСМ	
	8	просп. П'ятдесятиріччя СРСР	
	9	пров. Поштовий	
	10	пров. Санжарівський	
	11	вул. Спартак	
	12	вул. Гвардійців-Широнінців	
	13	вул. Якіра	
	14	вул. Малинівська	
	15	вул. Франківська	
III	1	вул. Люсинська	
	2	вул. Семиградська	
	3	вул. Халтуріна	
	4	вул. Сергіївська	
	5	вул. Загородня	
	6	вул. Пролетарська	

Продовження додатка В  
Продовження табл. В.2

1	2	3	4
	7	вул. Маршала Батицького	
	8	пров. Іскринський	
	9	вул. Височиненка	
	10	вул. Якутська	
	11	вул. Бестужева	
	12	вул. Академіка Павлова	
	13	вул. Волховська	
	14	просп. Тракторобудівників	
	15	вул. Блюхера	
	16	вул. Механізаторська	
	17	вул. Познанська	
	18	вул. Ейдемана Роберта	
	19	вул. Героїв Праці	
	20	Салтівське шосе	
	21	вул. Уборевіча	
	22	вул. Тимурівців	
	23	вул. Куйбишева	
	24	вул. Примерівська	
	25	вул. Сомівська	
	26	вул. Іскринська	
	27	просп. П'ятдесятиріччя ВЛКСМ	44а, 59а
IV		Усі інші	
Жовтневий район			
I	1	вул. Полтавський Шлях	1 – 67
II	1	вул. Полтавський Шлях	83 – 161
	2	вул. Ярославська	
	3	вул. Дмитрівська	
	4	пров. Свердлова	
	5	вул. Наріманова	1 – 10
III	1	вул. Енгельса	
	2	вул. Конєва	
	3	вул. Мала Гончарівська	
	4	вул. Полтавський Шлях	161 – 177А
	5	вул. Червоножовтнева	1 – 68
	6	Комсомольське шосе	1 – 69
	7	просп. Постишева	

Продовження додатка В  
Продовження табл. В.2

1	2	3	4
	8	просп. Ілліча	
	9	вул. Китаєнка	
	10	вул. Жовтневої Революції	
	11	вул. Мар'їнська	
	12	вул. Григорівська	
	13	Профспілковий бульвар	
	14	пров. Тульчинський	
	15	пров. Столярний	
IV		Усі інші	
Орджонікідзевський район			
III	1	просп. Орджонікідзе	
	2	просп. Косіора	
IV		Усі інші	
Червонозаводський район			
I	1	м-н Павлівський	
	2	вул. Університетська	
	3	вул. Кооперативна	
	4	пров. Вірменський	
	5	пров. Костюринський	
	6	пров. Плетніський	
	7	пров. Дубового	
	8	вул. Гамарника	
	9	просп. Московський	2 – 90
	10	м-н Повстання	
	11	просп. Гагаріна	1 – 92
II	1	пров. Лопатинський	
	2	пров. Соляниківський	
	3	пров. Кузнечний	
	4	в-д Кузнечний	
	5	вул. Кузнечна	
	6	Червоношкільна наб.	
	7	м-н Руднєва	
	8	вул. Нікітіна	
	9	пров. Аптекарьський	
	10	пров. Карбишева	
	11	вул. Плеханівська	
	12	вул. Ганни	

Закінчення додатка В  
Закінчення табл. В.2

1	2	3	4
	13	просп. Гагаріна	
	14	вул. Кірова	
	15	вул. Першої Кінної Армії	
III		Усі інші, які не увійшли до I, II, IV зони	
IV	1	сел. м-район Жихор	
	2	сел. м-район Дудківка	
Фрунзенський район			
I	1	просп. Московський	
II	1	просп. Московський	з 198
	2	просп. Маршала Жукова	
	3	вул. Харківських Дивізій	1 – 21
	4	вул. Межлаука	
III	1	просп. П'ятидесятиріччя СРСР	
	2	б-р Богдана Хмельницького	
	3	Стадіонний пр-д	
	4	б-р Юр'єва	
	5	Салтівське шосе	
	6	вул. Олімпійська	
	7	вул. Харківських Дивізій	23 – 29
IV		Усі інші	

**Перелік спеціальних земельних ділянок, відведених для організації та провадження діяльності з забезпечення паркування транспортних засобів на території м. Харкова**

№ п/п	Місцезнаходження майданчика для платного паркування (спеціальної земельної ділянки, відведеної для організації та провадження діяльності із забезпечення паркування транспортних засобів)	Площа земельної ділянки, яка відведена для паркування, кв. м	Кількість місць для паркування транспортних засобів	Технічне облаштування
1	2	3	4	5
<i>Майданчики для паркування, що закріплені за КП "Харківпарксервіс"</i>				
1	м-н Павлівський: від пров. Банного до пров. Армянського	668,25	45	дорожні знаки, розмітка
2	м-н Павлівський: від універмагу "Центральний" до вул. Квітки-Основ'яненка	187,5	15	дорожні знаки
3	м-н Конституції	1 086,25	73	дорожні знаки, розмітка
4	спуск Бурсацький	445,5	30	дорожні знаки, розмітка
5	вул. Сумська та вул. Римарська (в районі театру опери та балету)	324,5	22	дорожні знаки, розмітка
6	вул. Академіка Павлова (в районі ст. м. "Героїв Праці" та автостанції)	269,5	18	дорожні знаки
7	вул. Героїв Праці: від вул. Барабашова до вул. Гвардійців-Широнінців	1 141,25	77	дорожні знаки
8	вул. Пискунівська	1 086,25	73	дорожні знаки
9	пров. Машинобудівників	625	50	дорожні знаки
10	вул. Університетська: від Бурсацького спуску до м-ну Павлівського	519,75	35	дорожні знаки, розмітка

## Продовження додатка Д

63

1	2	3	4	5
11	вул. Квітки-Основ'яненка	668,25	45	дорожні знаки, розмітка
12	м-н Свободи (в районі ХНУ)	264	18	дорожні знаки
13	вул. Донця-Захаржевського, пров. Некрасова	250,25	17	дорожні знаки
14	вул. Мінська: від вул. Червоного Льотчика до просп. Леніна	236,5	16	дорожні знаки
15	м-н Свободи: від вул. Трінклера до вул. Сумська	654,5	44	дорожні знаки
16	вул. Суздальські Ряди	148,5	10	дорожні знаки
17	вул. Трінклера: від м-ну Свободи до просп. Правди	324,5	22	дорожні знаки
18	просп. Леніна: майданчик біля магазину "Колобок" (поблизу будинку № 64)	519,75	35	дорожні знаки, КПП, огорожа, шлагбаум
19	просп. Леніна: від вул. Отакара Яроша до вул. 23-го Серпня	209	14	дорожні знаки, огорожа, КПП, шлагбаум
20	вул. Червоні Ряди: від м-ну Карла Маркса до вул. Суздальські Ряди	148,5	10	дорожні знаки
21	біля Держпрому на м-ні Свободи	310,75	21	дорожні знаки
22	вул. Академіка Павлова: від вул. Камишева до вул. Якіра, від вул. Якіра до просп. 50-річчя ВЛКСМ	297	20	дорожні знаки
23	вул. Петровського: від вул. Пушкінської до вул. Мироносицької	371,25	25	дорожні знаки
24	вул. Якіра: від вул. Академіка Павлова до вул. Стасової Олени	607,75	41	дорожні знаки
25	вул. Амурська: від просп. 50-річчя ВЛКСМ до вул. Якіра	297	20	дорожні знаки
26	просп. 50-річчя ВЛКСМ: від просп. 50-річчя СРСР до вул. Амурської	1 606	108	дорожні знаки
27	вул. Вернадського, 1	222,75	15	дорожні знаки, огорожа, КПП, шлагбаум

## Продовження додатка Д

1	2	3	4	5
28	просп. Гагаріна, 2	310,75	21	дорожні знаки, огорожа, КПП, шлагбаум
29	просп. Тракторобудівників, 71	343,75	23	дорожні знаки, огорожа, КПП, шлагбаум
30	другорядна дорога в районі ст. м. "Студентська"	310,75	21	дорожні знаки, огорожа, КПП, шлагбаум
31	вул. Корчагінців, 40	533,5	36	дорожні знаки, огорожа, КПП, шлагбаум
32	вул. Героїв Праці, 49	357,5	24	дорожні знаки, огорожа, КПП, шлагбаум
33	вул. Отакара Яроша, 23/27	431,75	29	дорожні знаки, огорожа, КПП, шлагбаум
34	пров. Пискунівський	101,75	7	дорожні знаки
35	просп. Маршала Жукова, 2	742,5	50	дорожні знаки, огорожа, КПП, шлагбаум
36	вул. Шевченка, 26	533,5	36	дорожні знаки
37	вул. Метробудівників, 4-б	431,75	29	дорожні знаки, огорожа, КПП, шлагбаум
38	вул. Героїв Праці, 29	492,25	33	дорожні знаки, огорожа, пункт чергового
39	Салтівське шосе, 110	566,5	38	дорожні знаки, огорожа, КПП, шлагбаум
40	вул. Клочківська, 105-а	621,5	42	дорожні знаки, огорожа, КПП, шлагбаум



## Продовження додатка Д

65

41	вул. Астрономічна, 35-а	594	40	дорожні знаки, огорожа, КПП, шлагбаум
42	вул. Героїв Праці, 48-А	473	32	дорожні знаки, огорожа, КПП, шлагбаум
43	вул. Архітекторів, 34	594	40	дорожні знаки, КПП, огорожа, шлагбаум
44	просп. Гагаріна, 176	891	60	дорожні знаки, огорожа, КПП, шлагбаум
45	просп. Тракторобудівників, 105	594	40	дорожні знаки, огорожа, КПП, шлагбаум
46	просп. Тракторобудівників, 63	445,5	30	дорожні знаки, огорожа, КПП, шлагбаум
47	просп. Тракторобудівників, 59/56	357,5	24	дорожні знаки, огорожа, КПП, шлагбаум
48	вул. Гвардійців-Широнінців, 5	519,75	35	дорожні знаки, КПП, огорожа, шлагбаум
49	вул. Героїв Праці, 8	236,5	16	дорожні знаки, огорожа, КПП, шлагбаум
50	вул. Броненосця Потьомкін (поблизу БК "ХЕМЗ")	742,5	50	дорожні знаки, огорожа, КПП, шлагбаум
51	просп. Л.Свободи, 24-26	2 598,75	175	дорожні знаки, огорожа, КПП
52	просп. Леніна, 45	979	66	дорожні знаки, КПП, огорожа, шлагбаум
53	просп. Перемоги, 78	7 276,5	490	дорожні знаки, КПП, огорожа, шлагбаум

## Продовження додатка Д

1	2	3	4	5
54	вул. Танкопія, 17 – 19	2 301,75	155	дорожні знаки, КПП, огорожа, шлагбаум
55	вул. Шатилова Дача, 9	2 348,5	158	дорожні знаки, КПП, огорожа, шлагбаум
56	м-н Повстання біля Кінного ринку (крім ділянки м-н Повстання, 1а)	594	40	дорожні знаки
57	вул. Сімнадцятого Партз'їзду, 34	1 012	68	дорожні знаки, огорожа, КПП, шлагбаум
58	просп. Л.Свободи біля Олексіївського ринку	4 826,25	325	дорожні знаки, КПП, огорожа, шлагбаум
59	вул. Клочківська напроти Олексіївського водосховища	891	60	дорожні знаки, огорожа, КПП, шлагбаум
60	вул. Танкопія кут вул. Харківських Дивізій	863,5	58	дорожні знаки, КПП, огорожа, шлагбаум
61	вул. Грозненська, 34	1 113,75	75	дорожні знаки, огорожа, КПП, шлагбаум
62	вул. Дерев'янка, 19	4 752	320	дорожні знаки, огорожа, КПП, шлагбаум
63	вул. Червоноармійська біля будинку № 7	176	12	дорожні знаки
64	перехрестя просп. Леніна та вул. Серпової	371,25	25	дорожні знаки, огорожа
65	перехрестя просп. 50-річчя ВЛКСМ та вул. Академіка Павлова	371,25	25	дорожні знаки
66	вул. 23-го Серпня, 43 – 47	445,5	30	дорожні знаки

## Продовження додатка Д

67

1	2	3	4	5
67	просп. Людвіга Свободи, 52-А	1 039,5	70	дорожні знаки, КПП, огорожа, шлагбаум
68	просп. Московський, 199А – 199Д	176	12	дорожні знаки
69	вул. Весніна: від вул. Сумської до в-ду Трінклера	371,25	25	дорожні знаки
70	вул. Весніна: від в-ду Трінклера до вул. Динамівської	1 633,5	110	дорожні знаки
71	вул. Академіка Павлова від будинку № 120-5 до вул. Амурської	269,5	18	дорожні знаки
72	просп. Леніна, 9/8	222,75	15	дорожні знаки
73	просп. Леніна, 15	297	20	дорожні знаки
74	просп. Леніна, 36 – 40/3	297	20	дорожні знаки
75	вул. Морозова ріг просп. Героїв Сталінграда	668,25	45	дорожні знаки, огорожа, КПП
76	вул. Велика Кільцева, 3-А	1 188	80	дорожні знаки, огорожа, КПП
77	просп. Тракторобудівників, 103-Б	209	14	дорожні знаки, огорожа, КПП
78	просп. Маршала Жукова кут просп. Героїв Сталінграда	2 227,5	150	дорожні знаки, огорожа, КПП
79	вул. Червоноармійська, 12	176	12	дорожні знаки
80	вул. Плеханівська, 135 – 139	1 573	106	дорожні знаки
81	вул. Саперна, 30	445,5	30	дорожні знаки, огорожа, КПП
82	вул. Академіка Павлова, 323	519,75	35	дорожні знаки, огорожа, КПП

## Продовження додатка Д

88

83	вул. Академіка Павлова, 271	891	60	дорожні знаки, огорожа, КПП
84	вул. Рибалка, 51	1 930,5	130	дорожні знаки, огорожа, КПП
85	просп. Московський, 256	371,25	25	дорожні знаки, розмітка
86	вул. Якіра: від вул. Марселя Кашена до вул. Стасової Олени	654,5	44	дорожні знаки
87	вул. Матросова в районі будівлі № 18-Г	4 083,75	275	дорожні знаки, огорожа, КПП
88	перехрестя вул. Корчагінців та вул. Велозаводської	668,25	45	дорожні знаки, огорожа, КПП
89	перехрестя вул. Академіка Синельникова та вул. Транспортної	654,5	44	дорожні знаки, огорожа, КПП
90	вул. Камишева Івана, 9	445,5	30	дорожні знаки, огорожа, КПП
91	просп. Гагаріна, 168	297	20	дорожні знаки, огорожа, КПП
92	просп. Гагаріна, 170	250,25	17	дорожні знаки, огорожа, КПП
93	просп. Героїв Сталінграда (біля Комунального ринку)	445,5	30	дорожні знаки, огорожа, КПП
94	вул. Раднаркомівська: від вул. Сумської до вул. Мироносицької	176	12	дорожні знаки
95	вул. Скрипника: від вул. Сумської до вул. Чернишевської	343,75	23	дорожні знаки
96	просп. Тракторобудівників, 122	398,75	27	дорожні знаки, огорожа, КПП

## Закінчення додатка Д

69

1	2	3	4	5
97	вул. Державінська, 3	1 782	120	дорожні знаки, огорожа, КПП
98	вул. Гвардійців-Широнінців, 5-Г	1 067	72	дорожні знаки, огорожа, КПП
99	просп. Московський, 64-А	176	12	дорожні знаки, огорожа, КПП
100	вул. Іллінська, 68	728,75	49	дорожні знаки, огорожа, КПП
101	вул. Артема, 1/13	148,5	10	дорожні знаки
102	просп. Леніна біля станції метро "Наукова"	176	12	дорожні знаки
103	просп. Леніна: від вул. Культури до вул. Чичибабіна	222,75	15	дорожні знаки
104	вул. Космічна	459,25	31	дорожні знаки
105	пров. Отакара Яроша біля готелю "Мир"	324,5	22	дорожні знаки
106	просп. Слави, 2	324,5	22	дорожні знаки, огорожа, КПП
107	вул. Академіка Павлова, 151	1 485	100	дорожні знаки, розмітка
108	вул. Академіка Павлова ріг просп. 50-річчя ВЛКСМ	1 113,75	75	дорожні знаки, розмітка
109	просп. Людвіга Свободи біля станції метро "Олексіївська"	789,25	53	дорожні знаки, огорожа, КПП
110	Червоношкільна набережна, 26	148,5	10	дорожні знаки, розмітка
111	вул. Пушкінська, 11 – 13	176	12	дорожні знаки, розмітка
<i>Майданчики для паркування, які закріплені за вокзалом Харків-Пасажирський</i>				
1	м-н Привокзальний, 1 (вокзал)	2 262,5	181	дорожні знаки, пункт чергового, огорожа
2	м-н Привокзальний, 1 (приміський термінал "Б")	2 137,5	171	дорожні знаки, пункт чергового, огорожа

## Зміст

Вступ.....	3
1. Мета та завдання навчальної дисципліни .....	4
2. Тематика практичних і семінарських занять.....	6
Змістовий модуль 1. Ресурсне оподаткування.....	6
Тема 1. Екологічний податок.....	6
Тема 2. Рентна плата за користування надрами для видобування корисних копалин .....	13
Тема 3. Рентна плата за користування надрами в цілях, не пов'язаних з видобуванням корисних копалин .....	19
Тема 4. Рентна плата за користування радіочастотним ресурсом України. Рентна плата за транспортування нафти і нафтопродуктів магістральними нафтопроводами та нафтопродуктопроводами, транзитне транспортування трубопроводами природного газу та аміаку територією України .....	21
Тема 5. Рентна плата за спеціальне використання води .....	24
Тема 6. Рентна плата за спеціальне використання лісових ресурсів .....	26
Змістовий модуль 2. Місцеве оподаткування.....	28
Тема 7. Єдиний податок .....	28
Тема 8. Податок на нерухоме майно, відмінне від земельної ділянки .....	33
Тема 9. Плата за землю .....	36
Тема 10. Транспортний податок, туристичний збір та збір за місця для паркування транспортних засобів .....	39
Тема 11. Світовий досвід та напрямки реформування місцевого оподаткування в Україні .....	43
3. Рекомендована література.....	44
3.1. Основна .....	44
3.2. Додаткова .....	46
Додатки.....	49

НАВЧАЛЬНЕ ВИДАННЯ

**Методичні рекомендації  
до практичних занять  
з навчальної дисципліни  
"РЕСУРСНЕ ТА МІСЦЕВЕ  
ОПОДАТКУВАННЯ"  
для студентів спеціальності  
8.03050803 "Оподаткування"  
всіх форм навчання**

Укладачі: **Котляров Євген Іванович**  
**Антоненко Сергій Вікторович**

Відповідальний за випуск *Найденко О. Є.*

Редактор *Міхно В. В.*

Коректор *Міхно В. В.*

План 2015 р. Поз. № 25.

Підп. до друку 23.10.2015 р. Формат 60x90 1/16. Папір офсетний. Друк цифровий.  
Ум. друк. арк. 4,5. Обл.-вид. арк. 5,63. Тираж 50 пр. Зам. № 183.

---

Видавець і виготівник – ХНЕУ ім. С. Кузнеця, 61166, м. Харків, просп. Леніна, 9-А

*Свідоцтво про внесення суб'єкта видавничої справи до Державного реєстру  
ДК № 4853 від 20.02.2015 р.*