

**МІНІСТЕРСТВО ОСВІТИ І НАУКИ УКРАЇНИ**

**ХАРКІВСЬКИЙ НАЦІОНАЛЬНИЙ ЕКОНОМІЧНИЙ УНІВЕРСИТЕТ  
ІМЕНІ СЕМЕНА КУЗНЕЦЯ**

**Методичні рекомендації  
до виконання консультаційних проектів  
для студентів спеціальності  
8.03050801 "Фінанси і кредит"  
денної форми навчання**

**Харків. ХНЕУ ім. С. Кузнеця, 2016**

Затверджено на засіданні кафедри управління фінансовими послугами.

Протокол № 2 від 11.09.2015 р.

**Укладачі:** Внукова Н. М.  
Штаєр О. М.  
Остапенко В. М.

М 54        Методичні рекомендації до виконання консультаційних проєктів для студентів спеціальності 8.03050801 "Фінанси і кредит" денної форми навчання / уклад. Н. М. Внукова, О. М. Штаєр, В. М. Остапенко. – Х. : ХНЕУ ім. С. Кузнеця, 2016. – 36 с. (Укр. мов.)

Наведено основи організації проєктної діяльності студентів, характеристику структурних елементів консультаційного проєкту, а також основні вимоги до змісту та оформлення й умови захисту.

Рекомендовано для студентів економічних спеціальностей.

## Вступ

На сучасному етапі інтенсивний розвиток вітчизняного ринку фінансових послуг є необхідною умовою сталого економічного розвитку держави. Ринок фінансових послуг, який виконує функції нагромадження, розподілу та перерозподілу фінансових ресурсів, багато в чому сприяє підвищенню ефективності функціонування суб'єктів господарювання та зростанню економіки країни в цілому. На ринку фінансових послуг функціонують численні банківські установи, небанківські кредитно-фінансові інститути, діяльність яких спрямована на забезпечення потреб у грошових коштах фізичних, юридичних осіб та держави, що забезпечує їх виробничу діяльність та стале економічне зростання.

Ринок фінансових послуг в Україні знаходиться на початковому етапі становлення, так само як і інші складові ринкової інфраструктури. Складний і суперечливий процес зміни характеру виробничих відносин уже приносить певні результати. В Україні створена дворівнева банківська система, працюють фондові біржі та позабіржові системи, поступово входять в обіг цінні папери та похідні цінні папери, розвиваються існуючі і з'являються нові страхові компанії тощо. Однак темпи розвитку ринку фінансових послуг в Україні стримуються слабкоскоординованими діями влади, нестійким і недосконалим законодавством, податковою системою та іншими факторами.

Усе це вимагає фундаментальних і глибоких знань у галузі управління фінансовими послугами, а отже, і відповідної підготовки фахівців зі спеціальності "фінанси і кредит".

Метою управління фінансовими послугами є формування механізму взаємодії суб'єктів ринку фінансових послуг і виконання їх функцій, визначення характеру взаємовідносин та взаємозв'язків між різними спеціалізованими фінансовими установами, порядок організації надання фінансових послуг їх споживачам.

Для отримання студентами глибоких знань і дослідницьких навичок у навчальному процесі використовуються різні форми аудиторної та поза-аудиторної самостійної роботи. Важливе місце серед них займає написання та захист консультаційного проекту. Такі методи навчання повинні активізувати пізнавальну діяльність студентів, прищеплювати практичні навички, спонукати до безперервного поповнення та розвитку умінь та навичок, формування комунікацій. Розроблення консультаційного проекту є засобом перевірки рівня професійної придатності студентів

до практичної роботи у сфері управління діяльністю фінансової установи, підприємства та їх розвитком.

Консультаційний проект – це ретельно обґрунтовані пропозиції щодо подолання проблем (окремої проблеми) фінансової установи, які виявлені в результаті проведення фінансового аналізу та стратегічної діагностики, а також розробка управлінських рішень для реалізації запропонованих заходів.

Завдання консультаційного проекту: поглиблення і розвиток навичок та вмінь інформаційно-аналітичного, проектно-дослідницького, діагностичного, інноваційного характеру, що є необхідними для вирішення конкретних проблем управління фінансовою послугою; адаптація сучасного управлінського інструментарію та обґрунтування доцільності його застосування в управлінській практиці фінансової установи для забезпечення її довгострокового успіху; набуття навичок застосування сучасного аналітичного і методичного апарату економічного, стратегічного, фінансового і проектного управління.

Відмінною рисою консультаційного проекту є його практична спрямованість. Це означає, що головне завдання полягає у розробленні та детальному обґрунтуванні суто прикладних пропозицій щодо вдосконалення діяльності конкретної фінансової установи та його розвитку. Отже, головними критеріями оцінювання консультаційних проектів є практична спрямованість та рівень обґрунтованості запропонованих рекомендацій. Спрямованість консультаційних проектів визначається характером і масштабністю реальних проблем конкретної установи, для розв'язання яких власне і розробляється проект.

Виконання консультаційного проекту входить до базової підготовки фахівців і є обов'язковою для підготовки магістрів спеціальності "Фінанси і кредит". Це дозволяє кожному студентові поглибити й закріпити знання з фінансових операцій, самостійно провести наукове дослідження обраної теми, навчитися чітко та логічно викладати теоретичні питання, обґрунтовувати свої думки та робити висновки з вивченої теми. Під час захисту консультаційного проекту студенти додатково отримують досвід виступу перед аудиторією та навички проведення дискусії.

# 1. Основи організації проектної діяльності студентів

Підготовка кваліфікованих фахівців з вищою освітою, конкурентоспроможних на ринку праці, здатних до компетентної і ефективної діяльності за своєю спеціальністю на рівні європейських і світових стандартів можлива за умови підвищення ролі індивідуальної наукової роботи студентів, посилення значення роботи професорсько-викладацького складу, керівництва вищих навчальних закладів (ВНЗ), факультетів і кафедр щодо розвитку навичок самостійної роботи студентів, стимулювання професійного зростання студентів, виховання їхньої творчої активності.

Проект – це поєднання теорії та практики, постановка певного теоретичного завдання і практичне його виконання. Освітні проекти спрямовані на оволодіння різними способами творчої, дослідницької діяльності, духовне та професійне становлення особистості через активні дії й створення суб'єктом власної стратегії навчання.

Метод проектів вперше як освітня технологія виник у 20-х рр. ХХ ст. у США. Його називали методом проблем. Цей метод характеризувався індивідуальною роботою за спільно складеним планом. Суть методу проектів полягає у тому, щоб стимулювати інтерес суб'єкта навчання до певних проблем, що припускають володіння деякою сумою знань і через проектну діяльність, яка передбачає рішення однієї або цілого ряду проблем, показати практичне застосування отриманих знань. Тобто від теорії до практики – поєднання академічних знань із прагматичними під час дотримання відповідного балансу на кожному етапі навчання.

В основі методу проектів як комплексного методу навчання покладено розуміння його як сукупності методичних прийомів переважно пошукового характеру, спрямованих на досягнення певної навчальної мети. Це спосіб організації педагогічного процесу, заснований на взаємодії педагога й вихованця між собою та навколишнім світом у процесі реалізації проекту – поетапної практичної діяльності, пов'язаної із досягненням поставленої мети.

Метод проектів передбачає досягнення дидактичної мети через детальне розв'язання проблеми, яка повинна завершитись цілком реальним практичним результатом, оформленим відповідним способом. Для досягнення цієї мети студенти зобов'язані навчитись самостійно мислити, окреслювати розв'язувати проблеми, інтегрувати знання різних навчаль-

них предметів, установлювати причинно-наслідкові зв'язки, прогнозувати наслідки реалізації різних варіантів рішень. Виконання проектів розраховується на певний проміжок часу, протягом якого здійснюватиметься самостійна, індивідуальна, парна та групова роботи. Кінцевою метою формування проектних умінь є здатність студентів самостійно здобувати знання, доцільно застосувати їх у нових обставинах, а також збереження й розвиток пізнавальних потреб.

До **основних вимог організації проектної діяльності** студентів належать:

- окреслення конкретної проблеми, розв'язування якої вимагає знань, дослідницької діяльності, критичного всебічного аналізу та пошуку;
- теоретична, практична, пізнавальна значущість очікуваних результатів (наприклад, доповідь на науково-практичній конференції, публікації у наукових виданнях);
- самостійна діяльність студентів (індивідуальна, парна, групова);
- структурування змістової частини проекту із зазначенням поетапних результатів;
- використання системи наукових методів дослідження, що передбачає певну послідовність дій: визначення об'єкта, предмета, завдань дослідження; окреслення гіпотези дослідження; відбір методів дослідження; збір, систематизація, аналіз інформації; обговорення результатів роботи (презентація, публікація, веб-сторінка, тощо); підбиття підсумків, оформлення та презентація результатів; оцінювання проекту; висновки, визначення нових проблем дослідження.

Ефективність застосування методу проектів залежить від рівня підготовки студента. Він повинен **володіти такими вміннями**: інтелектуальними (працювати з інформацією, аналізувати, систематизувати, узагальнювати, встановлювати асоціації з раніше вивченим, робити висновки; творчими (висувати ідеї, знаходити варіанти розв'язання проблеми, передбачати можливі наслідки рішень); комунікативними (відстоювати власну точку зору, знаходити компроміс, прогнозувати свій результат); соціальними (відповідати за результати своєї праці, розуміти і поважати точку зору інших).

Під час організації та виконання проекту **науковий керівник виконує такі функції**:

- допомагає студенту у пошуку джерел інформації;
- координує весь процес роботи над проектом;

- підтримує і заохочує суб'єкта навчання до безперервного руху вперед у роботі над проектом, допомагає, але не виконує роботи замість нього.

**Перевагою проектної діяльності** є вміння, які набувають студенти, а саме:

- планувати свою роботу, попередньо прораховуючи можливі результати;
- використовувати багато джерел інформації;
- самостійно збирати і накопичувати вихідні дані;
- аналізувати, співставляти факти, аргументувати свою думку;
- приймати рішення;
- установлювати ділові та соціальні контакти (розподіляти обов'язки, взаємодіяти один з одним);
- створювати "кінцевий продукт" – матеріальний носій проектної діяльності (доповідь, реферат, фільм, календар, журнал, проспект, сценарій та ін.);
- представляти створене перед аудиторією;
- оцінювати себе та інших.

**Консультаційний проект дозволяє** студенту сформувати знання і навички інформаційно-аналітичної, проектно-дослідної, діагностичної, інноваційної та консультаційної діяльності, адаптації теоретичних моделей і сучасного інноваційного досвіду управління організацією в умовах сталого інноваційного розвитку. Консультаційний проект допомагає студентові системно показати освоєні теоретичні знання, оволодіти первинними навичками дослідницької роботи: збирати дані, аналізувати, творчо осмислювати, формулювати висновки, пропозиції та рекомендації з предмета дослідження. Виконання консультаційного проекту повинно сприяти поглибленому узагальненню теоретичних знань і отриманню навичок у галузі вирішення практичних завдань. Це потребує від студента не тільки знань загальної і спеціальної літератури зі спеціальності, а й умінь проводити наукові, експертні та інші дослідження, пов'язувати питання теорії з практикою, робити узагальнення, формулювати висновки та пропозиції. Термін виконання консультаційного проекту визначається навчальним планом.

## **2. Характеристика структурних елементів консультаційного проекту**

**Вибір теми.** Тематика консультаційного проекту має відповідати практичним потребам конкретного фаху. Тематика консультаційного

проекту формулюється студентом самостійно на основі консультації з науковим керівником та консультантом із бази дослідження. Тема роботи обирається довільно, виходячи з актуальних, на теперішній час, досліджень для бази практики, **замовлення** роботодавця або у зв'язку з професійною діяльністю кафедри або студента. Вона повинна бути спрямована на вирішення конкретної проблеми чи завдання.

#### **Підбір, вивчення економічної літератури та складання плану.**

Студент самостійно чи за допомогою наукового керівника підбирає літературу за темою. Для цього доцільно використовувати тематичні каталоги бібліотек та інші джерела, ресурси персональних навчальних систем (ПНС). Значно скоротити час на пошук необхідних статей допоможуть їх списки, що містяться в останніх номерах журналів. Корисну інформацію можна отримати з мережі Інтернет та інших інформаційних баз даних.

Після вивчення літератури треба виокремити в темі ключові питання, які глибоко і повністю розкривають її зміст, скласти стислий план.

**Консультації наукового керівника.** Студенти погоджують із керівником тему роботи, обговорюють план, розбирають ключові питання, уточнюють оформлення консультаційного проекту. А також мають змогу одержувати допомогу від керівника протягом всього періоду виконання консультаційного проекту.

Після написання студент подає проект науковому керівникові, який перевіряє:

- актуальність і значущість обраної теми;
- правильність складення плану і структури проекту, відповідність змісту теми наведеному плану;
- глибину розглянутих у темі питань, повноту розкриття змісту теми;
- використання статистичного матеріалу, правильність побудованих таблиць, графіків і діаграм та їх аналіз;
- ступінь обґрунтування зроблених автором висновків;
- самостійність викладу матеріалу;
- правильність оформлення роботи;
- рекомендації та поради щодо того, які питання консультаційного проекту потребують доробки і в якому напрямі цей проект повинен бути виправлений, як краще оформити окремі положення.

Особливу увагу студент повинен приділити усуненню тих недоліків і зауважень, на які вказує керівник роботи.



Для виправлення помилок і усунення недоліків студент доповнює текст проекту або посилює аргументацію окремих положень. У ході цього не можна змінювати тему консультаційного проекту, необхідно покращити те, що є в консультаційному проекті.

Якщо потрібно, студент консультується з науковим керівником після рецензування роботи: з'ясовує, які недоліки слід усунути, що доповнити або переробити, як краще підготуватися до захисту.

У кінці перевірки керівник робить висновок: "Робота допускається до захисту" чи "Робота не допускається до захисту". Кінцева оцінка консультаційного проекту дається після її захисту.

Робота не допускається до захисту в таких випадках:

коли в ній не доведений самостійний характер дослідження;

• написана на основі літературних джерел до 2010 року з використанням застарілого статистичного матеріалу;

• співпадає за змістом із роботою іншого студента;

• основні питання не розкриті, викладені схематично;

• у тексті є помилкові положення та висновки;

• у тексті не використовується статистичний матеріал та фінансова звітність, відсутні графіки, діаграми, таблиці;

• відсутній зв'язок з практикою;

• текст написаний неграмотно, оформлення роботи не відповідає вимогам, які до неї висуваються.

Оцінка за консультаційний проект залежить: від якості її виконання, наукового рівня поданих рішень, ступеня самостійності, якості ділової мови та логіки викладення, виступу студента на захисті, відповіді на питання за темою проекту.

Захист і оцінка консультаційного проекту — це підведення підсумків самостійної роботи студента. У ході цього студент отримує необхідну орієнтацію для організації своєї самостійної роботи в майбутньому, оцінює свої можливості, враховує недоліки, визначає ті моменти, на які слід звернути увагу під час подальшого навчання.

Кращі консультаційні проекти з найбільш актуальних тем, які мають теоретичне та практичне значення, студенти можуть використати як методологічну основу у процесі написання магістерської дипломної роботи.

Найважливіша вимога — глибоке і повне теоретичне висвітлення питань теми, що розробляється. Розкривати зміст теми слід виходячи з рівня знань у галузі фінансів і кредиту та фінансового менеджменту.

Виконання роботи передбачає вивчення літератури з обраної теми, самостійний різнобічний аналіз її аспектів і виокремлення основних ключових питань, критичне оцінювання різних думок з питань, що розглядаються, та аргументовані у висновках із теми.

Викладати теоретичні питання необхідно у нерозривному зв'язку з практикою. Основні положення проекту повинні підтверджуватися статистичними даними. Студенти можуть використати статистичний матеріал із літературних джерел або з офіційних статистичних даних, оприлюднених у фахових виданнях; проаналізувати позитивний або негативний досвід вирішення проблемних питань у національній економіці та за кордоном. Обов'язковою є наявність у консультаційному проекті таблиць, схем, діаграм, графіків. У ході цього будь-яка статистична та фінансова інформація, яка наведена в проекті, повинна мати посилання на літературне джерело її отримання. Після кожної таблиці, схеми або діаграми потрібно зробити її фінансово-економічний аналіз.

Консультаційний проект включає такі **структурні елементи**: титульний аркуш; зміст; вступ; основна частина (три розділи); висновки; перелік використаних джерел; додатки, зокрема, фінансова звітність; копії публікацій, акти впровадження (якщо є).

### **Титульний аркуш**

Титульний лист містить інформацію про назву консультаційного проекту і даних про студента і наукових керівників.

### **Зміст**

Зміст включає (у порядку згадування):

вступ; послідовно перераховані назви підрозділів розділів; загальні висновки; перелік використаних джерел; найменування додатків і номери відповідних сторінок.

### **Вступ**

Вступ необхідний для обґрунтування актуальності теми роботи, формулювання мети і завдань дослідження. Рекомендований обсяг вступу – 2 – 3 сторінки. Вступ повинен містити таку інформацію:

**Актуальність теми**, в якій стисло викладається сучасний стан проблеми, що розглядається, необхідність подальших досліджень і її роль в економіці та фінансах (бажано посилання на державні рішення).

**Мета роботи** повинна полягати у необхідності вирішення проблемної ситуації шляхом її аналізу і знаходженні нових закономірностей між фінансово-економічними явищами. Для студента вона полягає у розробленні теоретичних положень і практичних рекомендацій для вирішення визначеної у консультаційному проєкті теми.

Не можна формулювати мету як "дослідження...", "вивчення..." тощо, оскільки ці слова вказують на засоби досягнення мети, а не на саму мету.

Виходячи з мети роботи визначаються **завдання**. Це частіше відбувається у формі перерахування (проаналізувати..., розробити..., узагальнити..., виявити..., довести..., впровадити..., показати..., розробити..., знайти..., визначити..., описати..., встановити..., з'ясувати..., дати рекомендації..., встановити взаємозв'язок..., зробити прогноз... тощо). Формулювання завдань необхідно робити якомога більш ретельно, оскільки опис їхнього рішення повинен скласти зміст складових частин роботи. Це важливо також і тому, що заголовки розділів і підрозділів відповідають суті формулювань завдань роботи. У процесі написання **висновків** доцільно їх викласти з точки зору досягнення мети і виконання поставлених завдань.

**Об'єкт дослідження** – це процес або явище, що породжує проблемну ситуацію і вибране для вивчення.

**Предмет дослідження** – вузька частина об'єкта дослідження проблема (коло питань), що досліджуються в роботі, на прикладі бази практики або замовлення базової установи, підприємства.

Об'єкт і предмет дослідження співвідносяться між собою як загальне і часткове. В об'єкті виокремлюється та його частина, що є предметом дослідження. Саме на нього повинна бути спрямована основна увага студента, оскільки предмет дослідження визначає тему консультаційного проєкту, винесену на титульний лист як назву.

**Характеристика інформаційного забезпечення дослідження** з акцентуванням уваги на фінансові та спеціальні інформаційні джерела. Також необхідно вказати основні нормативні акти, де означена необхідність вирішення даної проблеми, а також стисло навести прізвища і ініціали авторів (в алфавітному порядку), що внесли найбільш відчутний вклад у вирішення проблеми.

Додатково інформаційними джерелами виконання консультаційного проєкту може бути будь-яка інформація різних суб'єктів господарювання.

**Перелік методів дослідження**, які були використані в проекті, подається в узагальненому вигляді та вказується, для вирішення яких завдань вони були застосовані.

**Інформація про використання інформаційних технологій** стосується стандартного та авторського програмного забезпечення (як правило, тут наводиться стандартне формулювання про те, що в проекті розроблений комплекс завдань автоматизації фінансово-економічних розрахунків на ПК у *MS Excel* та іншого програмного забезпечення).

**Інформація про апробацію, опублікування та впровадження результатів дослідження (якщо є):** перелік конференцій, на яких було здійснено та обговорено результати дослідження із зазначенням назви доповіді, місця та часу проведення конференцій; наукових статей, які було підготовлено, з повною інформацією про їх видання тощо; наявність актів про впровадження або апробацію результатів дослідження.

#### **Основна частина консультаційного проекту**

Основна частина консультаційного проекту повинна мати обсяг 30 – 60 сторінок тексту, надрукованого з використанням комп'ютерної техніки та оформлена відповідно до вимог, розглянутих у пункті 2 "Правила оформлення консультаційного проекту".

Кожен розділ консультаційного проекту закінчується висновками (як окремим пунктом), у яких повинно бути відображено результати вирішення завдань, що вирішувалися у межах розділу, та означений їх взаємозв'язок і наведено логіку переходу до наступного розділу проекту.

#### **Теоретико-методологічний розділ**

Перший розділ консультаційного проекту присвячується розгляду тих аспектів проблеми, що досліджується, і є підґрунтям для подальшого викладення матеріалу. Цей розділ повинен мати теоретико-методичний характер та містити **три підрозділи** (параграфи). У ньому подається теоретичне обґрунтування проблеми, що досліджується, розглядається її суть, значення, класифікаційні характеристики, генезис і сучасні тенденції предмета дослідження, методичні підходи тощо. Розкриття теоретичних питань повинно мати **елементи власного дослідження**, з формуванням власної позиції щодо напряму дослідження, обраних методів дослідження, містити обґрунтовані авторські пропозиції з розбудови теоретичних і методичних питань. Бажано ілюструвати текст графічними матеріалами – таблицями, схемами, графіками, діаграмами тощо. Обов'язковим

є порівняння різних точок зору на проблему, що досліджується, використання статистичних відомостей або методів системного аналізу (із обов'язковим посиланням на джерела).

Обов'язковим є використання для всіх посилань перехресних посилань.

**Обсяг першого розділу повинен становити близько 25 % обсягу основної частини консультаційного проекту.**

Викладаючи теоретичні аспекти, слід пам'ятати, що цей розділ проекту не самоціль, а засіб для створення теоретичної бази для розгляду практичних аспектів проблеми, що досліджується, тому в ньому зазначаються основні теорії, концепції та базові гіпотези, які висуває автор.

У першому розділі необхідно **вирішити завдання**, пов'язані з:

- концепцією предмета дослідження;
- місцем предмета дослідження в об'єкті дослідження;
- впливом предмета дослідження і проблем, з ним пов'язаних, на стан розвитку економіки та фінансів.

**Типовими помилками**, що допускаються студентами в теоретичному розділі роботи, є:

подання теоретичної інформації без її подальшого критичного аналізу;

підрозділ складається здебільшого з витягу із законодавчого акту;

подання у розділі довідкової і загальновідомої інформації;

подання інформації винятково в текстовій формі без підкріплення її порівняльними таблицями і наочними рисунками.

Кожний підрозділ першого розділу роботи повинен закінчуватися резюмуючою фразою, наприклад: "Таким чином, розглянуте ... показало, що... найбільш значна зміна... відбулося на стадії ...".

У кінці розділу подаються загальні висновки за всім викладеним матеріалом.

### **Аналітико-дослідницький розділ**

**Другий розділ** консультаційного проекту має аналітико-дослідницький характер і складається з **трьох підрозділів**. Завдання дослідження другого розділу повинні бути спрямовані безпосередньо на комплексний аналіз предмета дослідження на прикладі установи (організації, підприємства), що є базою дослідження.

Тобто метою аналітичного розділу роботи є обґрунтування резервів зростання кількісних і поліпшення якісних показників функціонування підприємства (фінансової установи) відповідно до поставлених завдань замовником. Зміст і структура цієї частини роботи залежать від теми і основних завдань дослідження. Перший підрозділ повинен бути присвячений аналізу фінансового стану установи (підприємства) консультаційного проекту. Заохочується порівняльний аналіз декількох однопрофільних установ.

Два інших підрозділи присвячуються спеціальному аналізу теми консультаційного проекту.

**Обсяг другого розділу близько 35 – 40 % обсягу основної частини.**

Усі аналітичні розрахунки, таблиці, графіки, діаграми цього розділу мають супроводжуватися поясненнями та висновками, які дозволяють визначити сутність і стан явищ та процесів, що досліджуються, розкрити їх особливості та тенденції розвитку, створити базу для виявлення невикористаних резервів удосконалення діяльності підприємства (організації, установи) – бази дослідження. **Присвячувати окремий підрозділ загальній характеристиці підприємства не треба** (стисла інформація про нього наводиться у першому підрозділі другого розділу або у вступі).

За можливості, текст слід ілюструвати конкретними документами (первинна інформація, що використана для перетворень, розміщується як додатки) та супроводжувати стислим коментарем.

Джерелом інформації є планові і фактичні фінансово-економічні показники господарської діяльності, статистична, фінансова, податкова та управлінська звітність, накази, розпорядження, первинні інформаційні матеріали стосовно окремих бізнес-операцій та процесів, результати спостережень, опитувань і обстежень та інших методів збирання **первинної** інформації.

Ураховуючи сучасну інформатизацію та комп'ютеризацію управління підприємствами, обов'язковим є використання у консультаційному проекті сучасних інформаційних технологій, прикладного програмного забезпечення, економіко-математичного інструментарію.

З цією метою до складу другого розділу консультаційного проекту рекомендується включати до спеціального аналізу наявне програмне забезпечення, яке використовується для якісної обробки інформації

з обраного напрямку дослідження. Під час використання стандартного прикладного програмного забезпечення розкриваються особливості його застосування, підготовки вхідних даних, інтерпретації вихідних результатів тощо.

У разі розробки авторського програмного забезпечення подається його загальна концепція, інформаційне та методичне забезпечення, наводиться опис алгоритмів та схем обчислювального процесу, форми вихідних документів (таблиць, діаграм, графіків), вимоги щодо користуванням розробленого програмного забезпечення тощо, що може бути частиною третього розділу. Важливою перевагою проекту є використання для обробки статистичних даних спеціальних комп'ютерних програм, а не тільки *Microsoft Excel*.

Динаміку основних показників досліджують за даними попередніх 3 – 5 років. Для оцінювання впливу різноманітних чинників, виявлення резервів – за плановими і фактичними даними звітного року або фактичними даними попереднього року.

**Типовими помилками**, що допускаються студентами в аналітичному розділі консультаційного проекту, можуть бути:

- проведення аналітичних дій без обґрунтування їх необхідності;
- відсутність чітких висновків після побудованих таблиць, графіків, рисунків;
- відсутність структурно-логічного зв'язку між підрозділами.
- надання теоретичної інформації без її подальшого критичного аналізу;
- акцентування на оцінно-аналітичних процедурах без висвітлення, наприклад, ключового слова, яке є у назві консультаційного проекту, наприклад, управління тощо.

Кожний підрозділ другого розділу роботи повинен закінчуватися резюмуючою фразою, наприклад: "Таким чином, розглянуте ... показало, що... найбільш значна зміна... відбулася на стадії ...".

У кінці розділу подаються загальні висновки за всім викладеним матеріалом.

### **Проектно-рекомендаційний розділ**

Завданням **третього** проектно-рекомендаційного розділу є розробка конкретних рекомендацій, пропозицій щодо вдосконалення предмета дослідження, його інформаційного, методичного та організаційного

забезпечення, обґрунтування моделей управління фінансово-економічними параметрами та індикаторами розвитку установи (підприємства) – (стратегія, консультативний проект, реінжиніринг бізнес-процесів, реструктуризація, фінансове оздоровлення, впровадження нових технологій) – на базі основних теоретичних положень, методичних підходів, концепцій, інструментарію, викладеного у першому розділі, а також із урахуванням результатів аналізу, проведеного у другому розділі дослідження.

Розділ складається з 3-х підрозділів. **Рекомендований обсяг – 35 – 40 % від основної частини.**

У третьому розділі приводиться обґрунтування пропозицій з удосконалення тих сторін фінансово-економічної діяльності, проблемні елементи яких були виявлені в аналітичній частині і що є замовленням.

Вносячи пропозиції, доцільно пропонувати декілька варіантів рішення виявленої проблеми. Слід проаналізувати кожний з варіантів, вибрати оптимальний і не тільки прогнозувати позитивні результати його використання, але і запропонувати заходи з мінімізації ризиків, негативних наслідків.

**Завданнями**, що вирішуються в третьому розділі, як правило, є такі:

- огляд напрямів удосконалення предмета дослідження та пристосування їх до установи (підприємства), що досліджується, і оптимізація одного або декількох найбільш значущих елементів предмета дослідження, в тому числі з використанням математичних методів і моделей;
- використання наукових методів, у тому числі економіко-математичних для вдосконалення окремих аспектів предмета дослідження.

У цій частині проекту розглядаються основні резерви підвищення ефективності діяльності установи (підприємства), що досліджується. Логіка викладення матеріалу в цій частині проекту повинна безпосередньо кореспондувати з теоретичним і аналітичним розділом.

У проектах повинні використовуватися економіко-математичні моделі та методи системного аналізу. Для вірогідності одержуваних результатів необхідно визначити, зміни яких основних чинників розроблена модель не враховує. Відповідно, формулюючи отримані результати, слід указати, що ці результати одержані без урахування певних чинників і обґрунтувати причини абстрагування.



**Типовими помилками**, що допускаються студентами в проектно-рекомендаційному (оптимізаційному) розділі роботи, є:

- консультаційна складова більшою мірою присвячується проблемам оптимізації предмета дослідження у загальному плані і практично не розробляються заходи для впровадження в установі (підприємстві), що досліджується;

- дослідження в третьому розділі здебільшого дублюють другий розділ;

- відсутність чітких висновків за результатами проведених досліджень: на чому вони ґрунтувалися, як відбувалося і що дало (які резерви поліпшення діяльності установи (підприємства) були ідентифіковані);

- відсутність структурно-логічного зв'язку між аналізом, проведеним в другому розділі, і напрямками пошуку резервів удосконалення та оптимізації, що представлені у третьому розділі.

Кожний підрозділ третього розділу роботи повинен закінчуватися резюмуючою фразою, наприклад: "Таким чином, розглянуте ... показало, що... найбільш значна зміна... відбулася на стадії ...".

У кінці розділу подаються загальні висновки за всім викладеним матеріалом.

### **Висновки**

Основне призначення висновків (у кінці консультаційного проекту) – резюмувати зміст (підвести підсумок) проекту, підкреслити його переваги. У висновку проекту викладаються положення, що характеризують ступінь розкриття теми, визначається рівень досягання мети і вирішення завдань (замовлення) проекту відповідно до змісту.

Висновок має форму синтезу отриманих під час виконання проекту результатів. Цей синтез – послідовне, логічно виразне викладення отриманих результатів і їх співвідношення з метою (замовленням) проекту і конкретними завданнями, поставленими та сформульованими у вступі.

Під час формулювання висновків необхідно дотримуватися деяких правил.

По-перше, висновки не повинні бути спрощеними (наприклад, "Товар – це продукт праці, призначений для продажу або обміну", що є очевидним).

По-друге, як висновки слід формулювати: отримані у даному підрозділі, у даній роботі кінцеві результати, а не проміжні.

По-третє, у процесі формулювання висновків недоцільно наводити ті положення, що не важливі для викладення наступного матеріалу і не впливають з мети роботи.

По-четверте, висновок не можна підмінити декларацією про результати виконаного проекту ("розглянуто", "проаналізовано", "вивчено" тощо).

По-п'яте, висновки повинні бути стислими і в стислому вигляді містити результати, одержані під час виконання консультаційного проекту.

**Обсяг загальних висновків повинен бути в межах 2 – 3 сторінок.**

#### **Перелік використаних джерел**

У перелік використаної літератури можна включати тільки ті джерела, що цитуються, згадуються або використовуються у проекті.

Загальна їх кількість не лімітується, але мінімальний обсяг становить 50 позицій, у тому числі нормативні акти і джерела первинної статистичної та фінансової інформації.

#### **Додатки**

Додатки до консультаційного проекту мають містити інформаційні матеріали, копії форм фінансової звітності, що становлять базу аналітичних досліджень з обраної теми. Бажана наявність балансу та інших форм фінансової звітності, якщо вони використовувались у проекті.

У додатки доцільно також включати допоміжний матеріал, потрібний для повноти розкриття консультаційного проекту, зокрема, конкретні облікові та управлінські документи підприємства (установи) – бази дослідження та інших підприємств, що наводяться як приклади (шаблони); інформаційно-рекламні матеріали; проміжні математичні доведення, формули, розрахунки; таблиці допоміжних цифрових даних; інструкції, методики, опис алгоритмів і програм вирішення завдань з використанням ІТ-технологій, що розроблені у процесі виконання консультаційного проекту; ілюстрації допоміжного характеру тощо.

Обов'язково до додатків включаються копії публікацій за темою консультаційного проекту, акти про впровадження, грамоти, що отримані на конференціях, конкурсах, олімпіадах та інші документи, що свідчать про апробацію та оприлюднення матеріалів консультаційного проекту

(якщо вони є). Якщо на момент захисту консультаційного проекту публікації не вийшли з друку – до додатків включається роздруківка публікації та довідка з редакції видання про те, що публікація дійсно подана до друку.

### **3. Правила оформлення консультаційного проекту**

#### **3.1. Загалі вимоги**

Консультаційний проект друкують за допомогою комп'ютера на одній стороні аркуша білого папера формату А4 (210 x 297 мм). Міжрядковий інтервал – 1,5 (тридцять рядків на сторінку) з використанням шрифтів текстового редактора *Word* розміру 14. Загальний обсяг консультаційного проекту повинен бути 30 – 60 сторінок.

Параметри сторінки необхідно становити такі:

для вертикальної орієнтації сторінки: лівий бік – 30 мм; правий – 15 мм; верхній та нижній – 20 мм;

для горизонтальної орієнтації сторінки: верхній бік – 30 мм; нижній – 15 мм; лівий та правий – 20 мм.

Шрифт друку повинен бути чітким, чорного кольору. Щільність тексту повинна бути однаковою. Використання жирного шрифту або підкреслення не дозволяється, за виключенням необхідності акцентування на суттєво важливі складові запропонованих результатів чи пропозицій.

Текст основної частини консультаційного проекту поділяється на розділи, підрозділи, пункти та підпункти.

Заголовки структурних частин консультаційного проекту "ЗМІСТ", "ВСТУП", "РОЗДІЛ ...", "ВИСНОВКИ", "ПЕРЕЛІК ВИКОРИСТАНИХ ДЖЕРЕЛ", "ДОДАТКИ" друкують великими літерами симетрично до тексту без крапки у кінці.

Заголовки підрозділів друкують маленькими літерами (крім першої великої) з абзацного відступу. Крапку в кінці заголовка не ставлять. Усі структурні складові основної частини консультаційного проекту починаються з нових сторінок, відокремлюються від наступного тексту одним пустим рядком (переноси у назвах розділів і підрозділів не допускаються). Абзацний відступ дорівнює 1,25 см.

## 3.2. Нумерація

Нумерацію сторінок, розділів, підрозділів, пунктів, підпунктів, малюнків, таблиць, формул подають арабськими цифрами без знака "№".

Першою сторінкою консультаційного проекту є титульний аркуш, який включають до загальної нумерації сторінок роботи, другою – зміст. Ці сторінки враховуються під час загальної нумерації, але цифру сторінки на них не проставляють. Нумерація починається зі вступу (сторінка 3), номер проставляють у правому верхньому куті сторінки без крапки в кінці.

Структурні частини роботи "ЗМІСТ", "ВСТУП", "ВИСНОВКИ", "ПЕРЕЛІК ВИКОРИСТАНИХ ДЖЕРЕЛ" не нумерують. Номер розділу ставлять після слова "РОЗДІЛ" на тому ж рядку, після номера крапку не ставлять, а потім з нового рядка друкують заголовок розділу.

Підрозділи нумерують у межах кожного розділу. Номер підрозділу складається з номера розділу та порядкового номера підрозділу, між якими ставлять крапку. У кінці номера підрозділу повинна стояти крапка, наприклад: "2.3." – третій підрозділ другого розділу.

Ілюстрації та таблиці необхідно подавати в консультаційному проекті безпосередньо після тексту, де вони згадані (дано посилання за зразком – "подано на рис. 3.1", "подано у табл. 3.2" або "... (рис. 3.2)") вперше, або на наступній сторінці. Ілюстрації та таблиці, які розміщені на окремих сторінках консультаційного проекту, включають до загальної нумерації сторінок.

Ілюстрації позначають словом "Рис." та нумерують послідовно в межах розділу, за виключенням ілюстрацій, поданих у додатках.

Номер ілюстрації повинен складатися з номера розділу та порядкового номера ілюстрації в розділі, між якими ставиться крапка. Наприклад: "Рис. 1.2" (другий рисунок першого розділу).

Номер ілюстрації, її назва та пояснювальні підписи розміщують послідовно під ілюстрацією.

Таблиці нумерують послідовно (за винятком таблиць, поданих у додатках) у межах розділу. У правому верхньому куті над відповідним заголовком таблиці розміщують напис "Таблиця" із зазначенням її номера. Номер таблиці повинен складатися з номера розділу та порядкового номера таблиці, між якими ставиться крапка, наприклад: "Таблиця 1.2" (друга таблиця першого розділу).

У разі перенесення частини таблиці на інший аркуш (сторінку) слово "Таблиця" та номер її вказують один раз справа над першою

частиною таблиці, над іншими частинами пишуть слова "Продовження табл." та вказують номер таблиці, наприклад: "Продовження табл. 1.2".

Краще переносити текст, який розміщений після таблиці вперед, щоб не розбивати саму таблицю під час верстки.

Формули в консультаційному проекті нумеруються у межах розділу. Номер формули складається з номера розділу та порядкового номера формули в розділі, між якими ставлять крапку. Номер формул пишуть біля правого поля аркуша на рівні відповідної формули в круглих дужках, наприклад: (3.1) (перша формула третього розділу).

### 3.3. Інтервали

Відстань між назвою структурних елементів "ЗМІСТ", "ВСТУП", "ВИСНОВКИ", "ПЕРЕЛІК ВИКОРИСТАНИХ ДЖЕРЕЛ" та наступним текстом – один рядок (міжрядковий інтервал – 1,5).

#### ВСТУП

Бюджет – це план утворення і використання фінансових ресурсів для забезпечення функцій, які здійснюються .....

Відстань між назвою розділу та назвою підрозділу – два пустих рядка (міжрядковий інтервал – 1,0). Між назвою підрозділу та наступним текстом – один пустий рядок (міжрядковий інтервал – 1,0). Відстань між текстом попереднього підрозділу та назвою наступного підрозділу – два пустих рядка (міжрядковий інтервал – 1,0).

#### РОЗДІЛ 1

##### ТЕОРЕТИЧНІ ОСНОВИ ОРГАНІЗАЦІЇ ОПЛАТИ ПРАЦІ НА ПІДПРИЄМСТВІ В РИНКОВИХ УМОВАХ

###### 1.1. Особливості систем оплати праці на підприємствах різних типів

Існує декілька систем оплати праці ....

###### 1.2. Особливості аналізу фінансового стану аналізу бюджетних установ

Оскільки бюджетні установи є особливою .....

Відстань перед рисунком та після його назви – один пустий рядок (міжрядковий інтервал – 1,0). Відстань перед назвою таблиці та після

таблиці – один пустий рядок (міжрядковий інтервал – 1,0). Відстань перед формулою та після розшифрування її елементів – один пустий рядок (міжрядковий інтервал – 1,0).

Економічна сутність систем оплати праці в ринковій економіці, їх переваги та недоліки наведено в табл. 1.1.

Таблиця 1.1

Переваги та недоліки систем оплати праці  
в умовах ринкової економіки

Системаоплати праці	Переваги	Недоліки

Методи виявлення ризиків подані на рис. 1.1.



Рис. 1.1. Методи виявлення ризиків, що використовуються в діяльності вітчизняних підприємств

Рівень платоспроможності страховика на будь-яку дату повинен перевищувати 1. Він розраховується за такою формулою:

$$П = \frac{\PhiЗ}{НЗ}, \quad (1.1)$$

де  $\PhiЗ$  – фактичний запас платоспроможності;

$НЗ$  – нормативний запас платоспроможності.

Для страхової компанії "НСН" цей показник за всі періоди дослідження відповідав нормативу, що представлено у табл. 1.2.

Таблиця 1.2

Динаміка рівня платоспроможності страхової компанії "НСН"

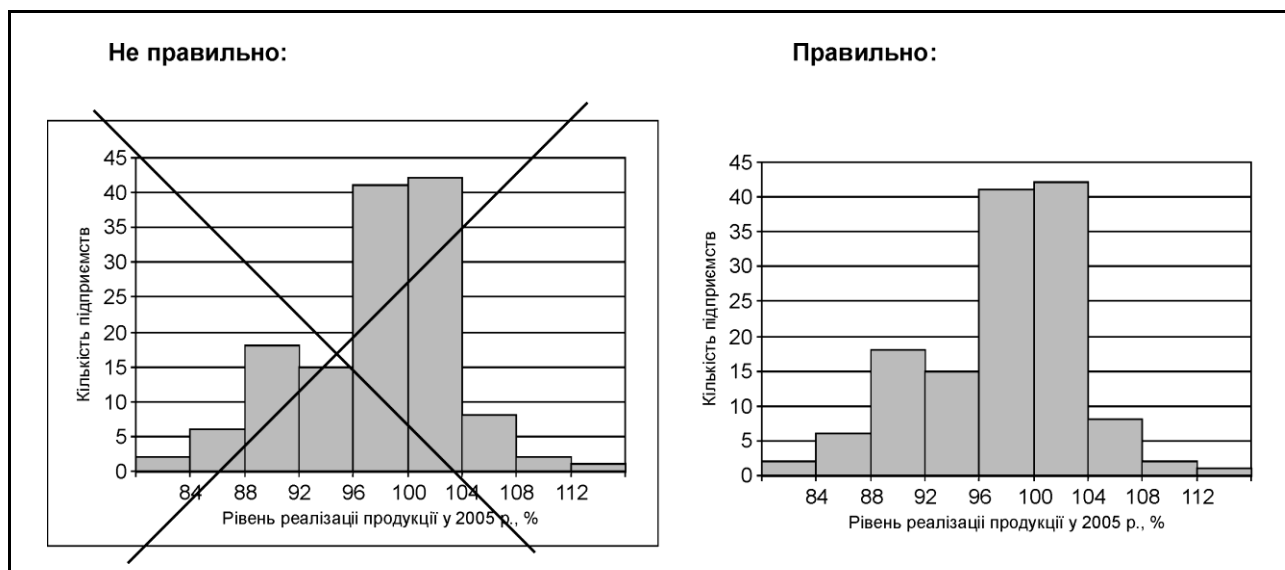
.....	.....	...

Відстань між рисунком та його назвою – один пустий рядок (міжрядковий інтервал – 1,0). Відстань між написом "Таблиця", назвою таблиці і самою таблицею та між формулою та розшифруванням її елементів, що позначається словом "де..." – не потрібна. Якщо рядок з посиланням на таблицю заповнено менш ніж 50 %, то пустий рядок перед таблицею не додається.

### 3.4. Ілюстрації

У консультаційному проекті слід застосувати лише штрихові ілюстрації або у відтінках сірого кольору. Ілюстрації повинні мати назву, яку розміщують після номера ілюстрації. Скорочення слів або словосполучення можливі лише відповідно до чинних стандартів. Назва ілюстрації зі словом "Рис." вказується відносно центра. Переноси у назві таблиці забороняються (приклад див. вище стр. 22).

Під час експорту ілюстрацій з редактора *MS Excel* зовнішню рамку треба прибирати:



### 3.5. Таблиці

Таблицю варто розташовувати безпосередньо після тексту, в якому вона згадується вперше, або на наступній сторінці, якщо таблиця надто велика для її вбудовування в структуру тексту. Таблицю на горизонтальній орієнтації сторінки слід розміщувати таким чином, щоб її можна було читати з поворотом переплетеного блоку консультаційного проекту за годинниковою стрілкою.

Кожна таблиця повинна мати назву, яку розміщують над таблицею. Назву таблиці починають із слів "Таблиця" та її номера, які розміщуються у правому верхньому куті над таблицею (див. вище стр. 22). На наступному рядку симетрично до тексту з великої літери пишеться назва таблиці. Назва таблиці пишеться малими літерами, крім першої великої.

У випадку, коли розмір таблиці виходить за формат сторінки, таблицю поділяють на частини, які переносять на наступну сторінку. У ході цього в кожній частині таблиці вказується, що це її продовження (наприклад, "Продовження табл. 3.1").

У процесі перенесення таблиці на наступну сторінку, її стовпці слід пронумерувати арабськими цифрами. Якщо таблиця не переноситься на наступну сторінку, стовпці таблиці не нумерують.

Перенесення таблиці на наступну сторінку допускається у разі написання **не менше двох рядків** після "шапки" таблиці.

У середині таблиці дозволяється використовувати менший кегль шрифту, ніж у тексті, але не менше, ніж 12 кегль. Також дозволяється використовувати множник інтервалу 1,0 замість 1,5.

### 3.6. Формули

У консультаційному проекті формули розміщують безпосередньо після тексту, в якому вони згадуються. Вище та нижче кожної формули повинно залишатися не менше однієї вільної строки. Номер формули вказують на рівні формули в дужках у крайньому правому положенні на рядку.

Для набору формул слід застосовувати лише вбудований у редактор *Microsoft Word* спеціальний редактор *Microsoft Equation*. Знак множення слід позначати як "×", а не як "\*".

Для економії місця кілька коротких однотипних формул, відокремлених від тексту, можна подати в одному рядку, а не одну під одною. Невеликі і нескладні формули, що не мають самостійного значення, вписують усередині рядків тексту.

Пояснення значень символів і числових коефіцієнтів треба подавати безпосередньо під формулою в тій послідовності, в якій вони дані у формулі. Значення кожного символу і числового коефіцієнта треба подавати з нового рядка без абзацного відступу. Перший рядок пояснення починають без абзацного відступу зі слова "де" без двокрапки.



Наприклад:

"На наступному етапі визначається коефіцієнт рентабельності капіталу (ROE):

$$ROE = \frac{ЧП}{K}, \quad (2.4)$$

де ЧП – чистий прибуток банку,  
K – капітал банку."

### 3.7. Посилання

Під час написання консультаційного проекту необхідно давати посилання на джерела, матеріали або окремі результати, які наводяться в консультаційному проекті, або на ідеях та висновках яких розроблюються проблеми, завдань, питання, вивченню яких присвячений консультаційний проект.

Посилання в тексті проекту на літературні джерела слід зазначити порядковим номером за списком літератури, виділеним двома квадратними дужками, наприклад: "... у працях [1 – 3] ...", "Як зазначають деякі дослідники у своїх працях [1; 17; 36], це явище ще притаманно і .....".

У разі прямого цитування з багатосторінкових видань слід вказувати ще і сторінку першоджерела. Наприклад: Антонов В. А. визначає дане явище таким чином: "Трудовий потенціал – це ..... [12, с. 35]. Але бажано прямих цитувань уникати, надаючи основний зміст концепції дослідника.

Посилання, що наводяться в тексті, можна писати так:

"...у розділі 2...";

"...див. підрозділ 2.4...";

"...відповідно до підрозділу 2.3...";

"...на рис. 1.5...", або "...як це видно з рис. 3.1...";

"...у табл. 3.2...";

"...згідно з табл. 3.2..." або "...виходячи із табл. 3.2...";

"...(див. табл. 3.2)...";

"...за формулою (3.5)...";

"...у рівняннях (1.9) – (1.12)...";

"...у додатку Б..." або "...(додаток Б)";

"... як видно з рис. 3.3".

### 3.8. Перелік використаних джерел

Перелік використаних джерел слід розміщувати в алфавітному порядку з наскрізною нумерацією незалежно від типу джерела.

#### Правила бібліографічного опису

Характеристика	Приклад оформлення
Друковані видання	
Один автор	Ковбасюк М. Р. Економічний аналіз діяльності банків і підприємств : навч. посіб. (навч. посіб., підручник, посібник, конспект лекцій) [для студ. вищ. навч. закл.] / М. Р. Ковбасюк. – К. : Скарби, 2001. – 336 с.
Два автори	Внукова Н. М. Економічна оцінка ризику діяльності підприємств : монографія / Н. М. Внукова, В. А. Смоляк. – Х. : ІНЖЕК, 2006. – 180 с.
Три автори	Герасимович А. М. Облік та аудит у банках : навч. посіб. / А. М. Герасимович, Т. В. Кривовяз, О. А. Мазур ; за ред. А. М. Герасимовича. – Львів : Фенікс, 1999. – 512 с.
Чотири автори	Механізація переробної галузі агропромислового комплексу : підручник [для студ. вищ. навч. закл.] / О. В. Гвоздєв, Ф. Ю. Ялпачик, Ю. П. Рогач, М. М. Сердюк. – К. : Вища школа, 2006. – 478 с.
П'ять і більше авторів	Психология менеджмента / П. К. Власов, А. В. Липицкий, И. М. Луцхина [и др.] ; под. ред. Г. С. Никифорова. – [3-е изд]. – Х. : Гуманитар. центр, 2007. – 510 с.
Без автора, за редакцією	Антикризисное управление : учебник [для студ. высш. учеб. завед.] / под. ред. проф. Э. М. Короткова. – М. : ИНФРА-М, 2006. – 620 с.
Перекладні видання	Долан Э. Дж. Деньги, банковское дело и денежно-кредитная политика / Э. Дж. Долан, К. Д. Кэмпбелл, Р. Дж. Кэмпбелл ; пер. с англ. В. Лукашевича. – М. : Туран, 1996. – 448 с.
Багатотомний документ	Бондаренко В. Г. Теорія ймовірностей і математична статистика. Ч. 1 / В. Г. Бондаренко, І. Ю. Канівська, С. М. Парамонова. – К. : НТУУ "КПІ", 2006. – 124 с.
Словники	Новый экономический и юридический словарь: 10000 терминов / [авт.-сост. Азрилиян А. Н.]. – М. : Институт новой экономики, 2003. – 1144 с.
Статистичні збірники	Статистичний збірник "регіони України – 2008" / Держкомстат України ; за ред. О. Г. Осауленка. – К. : Консультант, 2009. – Ч. 1. – 364 с.

Матеріали конференцій	Штаєр О. М. Класифікація загроз економічній безпеці банку / О. М. Штаєр // Управління фінансами в умовах вступу до СОТ: Збірник матеріалів Всеукраїнської науково-практичної конференції (15 жовтня 2009 р.). – Х. : ХНЕУ, 2009. – С. 172–175.
Препринти	Внукова Н. М. Вибір стратегії інноваційного розвитку підприємства : наук.-метод. рек. / Н. М. Внукова, В. А. Смоляк, О. В. Грачов [та ін.]. – Х. : ХДЕУ, 2003. – 19 с. (Препринт / Харк. нац. екон. ун-т, Акад. технол. наук України)
Законодавство	Про основи національної безпеки: Закон України від 19.06.2003 р. № 964-IV // Відомості Верховної Ради. – 2003. – № 39. – С. 351–362.
ДСТУ	Статистичний контроль. Контрольні карти Шухарта (ISO 8258:1991, IDT) : ДСТУ ISO 8258:2001 / М. Шарапов (пер. і наук.-техн. ред.). – К. : Держспоживстандарт України, 2003. – V, 32 с. (Офіційне видання).
Автореферати дисертацій	Штаєр О. М. Удосконалення механізму управління безпекою банку : автореф. дис. на здобуття наук. ступеня канд. екон. наук : спец. 08.00.08 "Гроші, фінанси і кредит" / О. М. Штаєр. – К., 2013. – 20 с.
Статті у журналах	Вітлінський В. В. Оцінка кредитоспроможності позичальника та ризику банку / В. В. Вітлінський // Фінанси України. – 2004. – № 12. – С. 91–102.
	Антоненко В. М. Методичні підходи до аналізу фінансової безпеки підприємств паливно-енергетичного комплексу України / В. М. Антоненко, Г. О. Портнова // Наукові праці Донецького національного технічного університету. Серія : економічна. – 2009. – № 36-1. – С. 287–294.
	Бородіна О. О. Оцінка економічної безпеки підприємства / О. О. Бородіна // Економіка : проблеми теорії та практики. – Дніпропетровськ : ДНУ, 2003. – Вип. 183. – С. 135–136.
Інтернет-ресурси	
Тільки заголовки	Институт посредничества в лице брокеров и агентов находится в России в зачаточном состоянии [Электронный ресурс]. – Режим доступа : <a href="http://forinsurer.com/public/08/10/02/3617">http://forinsurer.com/public/08/10/02/3617</a> .
З бібліографічним описом	Бегун В. В. Системний аналіз безпеки як вирішення багатофакторної задачі аналізу ризику [Електронний ресурс] / В. В. Бегун, І. М. Науменко. – Режим доступу : <a href="http://iee.org.ua/ua/detailed/ad/101">http://iee.org.ua/ua/detailed/ad/101</a> .
	Бугель Ю. В. Оптимізація кредитних відносин за умов ринкової трансформації економіки [Електронний ресурс] / Ю. В. Бугель // Вісник ТАНГ. – 2005. – № 4. – Режим доступу : <a href="http://www.library.tane.edu.ua/.../D7Ji5f.pdf/">http://www.library.tane.edu.ua/.../D7Ji5f.pdf/</a> .

Журнал	Бюлетень Національного банку України. – 2002. – № 12 (119) [Електронний ресурс]. – Режим доступу : <a href="http://www.bank.gov.ua/Publication/econom/Buletten/2002/Dull-12_02.pdf">http://www.bank.gov.ua/Publication/econom/Buletten/2002/Dull-12_02.pdf</a> .
Законодавство	Про Національний банк України : Закон України від 20.05.1999 р. № 679-XIV (зі змінами та доповненнями) [Електронний ресурс]. – Режим доступу : <a href="http://zakon1.rada.gov.ua/laws/show/679-14">http://zakon1.rada.gov.ua/laws/show/679-14</a>
Офіційні сайти	Офіційний сайт Державного комітету статистики України. – Режим доступу : <a href="http://ukrstat.gov.ua">http://ukrstat.gov.ua</a> .
Видання іноземною мовою	
Книга	Buzan B. People, States and Fear / B. Buzan. – Brighton, 1983. – P. 13, 14.
	Graham B. Security Analysis. The Classic 1934 / B. Graham, D. Dodd. – NY : The McGraw-Hill Companies, Inc, 2000. – 736 p.
Електронний ресурс	Morgenson G. The New York Times Dictionary of Money and Investing: The Essential A-to-Z Guide to the language of the New Market [Electronic resource] / G. Morgenson, H. Campbell. – Access mode : <a href="http://www.slovotolk.com/econom/finance/wpg/bfglosm.html">http://www.slovotolk.com/econom/finance/wpg/bfglosm.html</a> .

#### Примітка

1. Список літератури формується виключно в алфавітному порядку (спочатку література українською та російською мовою (упереміж), після неї – іноземною (латиницею). Наявність іноземної літератури є обов'язковою (не менше 10 джерел).

2. Ініціали та прізвища авторів, знак номера і цифра пишуться через нерозривний пробіл (ctrl + shift + пробіл).

3. Після точок ставиться тире, а не дефіс (ctrl + мінус).

4. Перед двокрапкою (крім у назві джерела), крапкою з комою, тире ставиться пробіл (виняток діапазон сторінок, С. 91–102).

5. Кількість сторінок у книзі може бути тільки парною (крім препринтів і авторефератів), бажано кратною 4.

6. Рядок не може починатися з двокрапки, крапки з комою, тире і закінчуватися слешер ( / ).

7. Для електронних джерел ставиться повне посилання.

8. Обов'язково у проекті наявність літератури іноземною мовою.

9. Ущільнення шрифту – ctrl + D; максимальне – 0,4 пт; м'який перенос – ctrl + "на цифровій клавіатурі".

10. Літератури до 2010 року (крім базових фундаментальних робіт і робіт з економіко-математичного моделювання, статистичних методів)

повинно бути мінімум. Також літератури навчального характеру має бути мінімум. Основні джерела – законодавство, наукові джерела (статті, монографії), а не навчальна література (підручники, посібники, конспекти лекцій).

11. Публікації студента за темою консультаційного проекту (якщо є) також мають бути внесені до списку літератури та за текстом на них мають бути посилання.

### **3.9. Додатки**

Додатки оформлюють як продовження консультаційного проекту на наступних його сторінках або у вигляді окремої частини, розміщуючи їх у порядку появи посилань у тексті.

Додаток повинен мати заголовок, надрукований угорі малими літерами з першої великої симетрично відносно тексту сторінки. Посередині рядка над заголовком малими літерами з першої великої друкується слово "Додаток \_\_\_\_" та велика літера, що позначає додаток.

Додатки слід позначати послідовно великими літерами української абетки, за винятком літер Г, Ґ, Є, І, Ї, Й, О, Ч, Ь, наприклад, додаток А, додаток Б та ін. Один додаток позначається як додаток А.

Ілюстрації, таблиці та формули, які розміщені в додатках, нумерують у межах кожного додатка, наприклад: рис. Д.1 – перший рисунок додатка Д; формула (А.1) – перша формула додатка А.

Перед першим додатком розміщується аркуш та по середині його великими літерами вказується напис "ДОДАТКИ".

Перед фотокопіями публікацій розміщується аркуш та по середині його великими літерами вказується напис "АПРОБАЦІЯ".

Якщо на час захисту консультаційного проекту публікації не вийшли із друку, – подається роздруківка поданої статті або іншого матеріалу до друку та документи, що підтверджують подання публікації до видання.

### **3.10. Переліки**

Перед переліком ставлять двокрапку.

Для першої деталізації переліку варто використовувати арабські цифри з дужкою, або не нумеруючи – дефіс (перший рівень деталізації). Наприкінці кожного переліку ставиться крапка з комою або двокрапка,

якщо є подальша деталізація. У кінці останнього елемента переліку ставиться крапка. У разі багаторівневого переліку, перед кожною позицією переліку другого рівня деталізації можна ставити малу літеру української абетки. Наприкінці ставиться крапка з комою. Після останнього пункту переліку ставиться крапка. Перелік нумерують з абзацного відступу.

### **3.11. Інші вимоги**

Не допускається розміщувати найменування підрозділу в нижній частині сторінки, якщо після нього розташовано менш ніж три рядки подальшого тексту.

Наповненість текстом останньої сторінки розділу повинна бути не менше, ніж 75 %.

## **4. Оцінювання результатів консультаційного проекту**

Перевірка навчальних досягнень студентів має велике кваліфікаційне та виховне значення, оскільки стимулює їхню систематичну роботу, розвиває почуття відповідальності за результати навчання, що особливо важливо у сучасних умовах. Контроль успішності навчання з урахуванням закономірностей психічного розвитку на всіх його етапах стимулює розвиток пізнавальних процесів та емоційно-вольових якостей. Систематичний контроль успішності навчання є умовою руху вперед; що формує уявлення студента про те, що він знає, що ним досягнуто, на що варто звернути увагу в подальшій роботі. Ефективно організований контроль на всіх його етапах допомагає виявити навчальні здобутки кожного студента, розкрити причини слабкого засвоєння окремих частин матеріалу та вжити раціональних заходів для виправлення недоліків у навчально-пізнавальній діяльності.

Метою комплексного оцінювання знань студентів є:

- прояв і розвиток системи компетентностей майбутнього фахівця;
- виявлення, перевірка і оцінювання рівня здобутих знань, сформованих умінь і навичок;
- порівняння фактичних результатів навчально-пізнавальної діяльності із запланованими, наперед установленими стандартами;
- стимулювання цілеспрямованої систематичної, інтенсивної роботи.

Консультаційний проект має суто прикладний характер, тому основними показниками його якості є такі змістовні аспекти:

- відповідність логічної побудови роботи поставленим цілям і завданням;
- глибина опрацювання джерел зовнішньої і внутрішньої інформації, їх ґрунтовний аналіз за допомогою економіко-математичних і статистичних методів, використання програмного забезпечення, сучасного інструментарію фінансово-економічної діагностики;
- широта й адекватність методологічного та діагностичного апарату; використання нестандартних елементів аналізу та діагностики;
- спрямованість проекту на виявлення причинно-наслідкових зв'язків, проблемної симптоматики, на основі аналізу яких формується портфель альтернатив розв'язання проблем, аналіз проектних альтернатив, обґрунтування консультаційних рекомендацій;
- аргументованість, переконливість обґрунтування висновків і запропонованих рішень, адекватність запропонованих заходів виявленим проблемам підприємства (фінансової установи);
- ступінь самостійності проведення дослідження, наявність чітко визначеної позиції автора;
- розвиненість мови викладання роботи, оригінальність стилю та загальне оформлення проекту.

Відповідно до Тимчасового положення "Про порядок оцінювання результатів навчання студентів за накопичувальною бально-рейтинговою системою", затвердженого Наказом ректора ХНЕУ № 1 від 30.08.2013 р. застосовується 100-бальна система (табл. 1).

Таблиця 1.

### Оцінна відомість результатів консультаційного проекту студента

Складова оцінки	Кількість балів	Макс. кількість балів
Оцінка керівника проекту від кафедри		50
Презентація		25
Відповіді на питання		25
<b>Загальна оцінка</b>		<b>100</b>
Члени комісії: _____ П. І. Б.		
_____ П. І. Б.		

Критерії оцінювання змістовного наповнення консультаційного проекту наведено у табл. 2.

Таблиця 2

**Критерії оцінювання змістовного наповнення  
консультаційного проекту**

Критерії оцінювання	Кількість балів
Відповідність змісту консультаційного проекту темі, поставленим цілям і завданням, внутрішня єдність і логіка побудови роботи	0 – 10
Широта і адекватність використання сучасного аналітичного і методичного інструментарію для проведення діагностики, аналізу проблемних зон його функціонування і розвитку та якість їх застосування	0 – 10
Рівень глибини і достовірності проведення економічної діагностики, якість опрацювання статистичної (фінансової) інформаційної бази, наявність та ґрунтовність авторських висновків щодо сучасного стану фінансової установи у контексті теми дослідження	0 – 10
Рівень аргументованості запропонованих рекомендацій щодо розв'язання виявлених проблем, їх адекватність. Належна достовірність і рівень обґрунтованості вибору альтернативи розв'язання проблем	0 – 10
Ступінь самостійності отримання результатів, наявність чітко визначеної позиції автора, розвиненість мови викладення роботи, наукового стилю; загальне оформлення тексту згідно чинних стандартів і вимог з оформлення роботи	0 – 10

У процесі презентації студентом наукових результатів своєї роботи оцінюється вміння студентом чітко і стисло сформулювати результати дослідження, посилаючись на підготовлений ілюстративний матеріал; змістовно відповідати на питання за змістом роботи, вміння вести наукову дискусію, відстоювати й обґрунтовувати авторську позицію, яка сформувалась у процесі виконання дослідження.

Якість презентації результатів дослідження, викладених у роботі, оцінюється за такими критеріями, наведеними у табл. 3.



### Критерії оцінювання консультаційного проекту

Критерії оцінювання	Кількість балів
Логічність, конкретність і переконливість доповіді, в якій автор стисло, послідовно й чітко має викласти сутність і результати дослідження	0 – 5
Якість підготовки наочного матеріалу, володіння культурою презентації	0 – 5
Повнота відповідей на питання	0 – 5
Здатність аргументовано захищати власні пропозиції, думки, погляди	0 – 5
Вільне володіння економічною та управлінською термінологією; загальний рівень підготовки студента рівень його знань та вмінь, що відповідають освітньо-кваліфікаційному рівню магістра	0 – 5

Згідно з Тимчасовим положенням "Про порядок оцінювання результатів навчання студентів за накопичувальною бально-рейтинговою системою" для підвищення балів за консультаційним проектом можна отримати додаткові бали за публікацію та апробацію результатів дослідження. У табл. 4 подано розподіл додаткових балів.

Таблиця 4

### Рекомендації щодо формування бально-рейтингової оцінки за науково-дослідну діяльність студентів

Назва показника	Кількість балів (до)
1. Публікація в українському фаховому науковому журналі або іноземному науковому журналі	10 балів – одноосібна; 5 балів – у співавторстві
2. Публікація в українському науковому журналі, що не входить у перелік фахових	5 – одноосібна; 2 – у співавторстві
3. Участь з доповіддю у науковій конференції (за результатами публікації збірника наукових статей)	15 балів – іноземна; 10 балів – міжнародна; 10 балів – загальноукраїнська; 5 балів – міжвузівська або внутрішня
4. Дистанційна участь з доповіддю у науковій конференції (за результатами публікації збірника наукових статей)	10 балів – іноземна; 10 балів – міжнародна; 5 балів – загальноукраїнська; 5 балів – міжвузівська або внутрішня

Підсумкова оцінка з консультаційного проекту згідно з Методикою переведення показників успішності знань студентів університету в систему оцінювання за шкалою ECTS конвертується в підсумкову оцінку за шкалою ECTS (табл. 5).

Таблиця 5

### Оцінювання консультаційного проекту за шкалою ECTS

Оцінка за шкалою ECTS	Оцінка за бальною шкалою	Оцінка за національною шкалою
A	90 – 100	Відмінно
B	82 – 89	Добре
C	74 – 81	
D	64 – 73	Задовільно
E	60 – 63	
FX	34 – 59	Незадовільно
F	1 – 34	

# Додатки

Додаток А

МІНІСТЕРСТВО ОСВІТИ І НАУКИ УКРАЇНИ  
ХАРКІВСЬКИЙ НАЦІОНАЛЬНИЙ ЕКОНОМІЧНИЙ УНІВЕРСИТЕТ  
ІМЕНІ СЕМЕНА КУЗНЕЦЯ

Кафедра управління фінансовими послугами

## КОНСУЛЬТАЦІЙНИЙ ПРОЕКТ

на тему "....."

Виконав(ла):

студент(ка) курсу 1М, групи \_\_\_\_\_  
спеціальності 8.030508 "Фінанси і кредит"

П. І. Б.

\_\_\_\_\_  
(підпис)

Керівник від ВНЗ

посада, вчене звання, науковий ступінь

П. І. Б.

\_\_\_\_\_  
(підпис)

Харків. ХНЕУ ім. С. Кузнеця, 2016

НАВЧАЛЬНЕ ВИДАННЯ

**Методичні рекомендації  
до виконання консультаційних проектів  
для студентів спеціальності  
8.03050801 "Фінанси і кредит"  
денної форми навчання**

Укладачі: **Внукова** Наталія Миколаївна  
**Штаєр** Оксана Михайлівна  
**Остапенко** Вікторія Миколаївна

Відповідальний за випуск *Внукова Н. М.*

Редактор *Бутенко В. О.*

Коректор *Міхно В. В.*

План 2016 р. Поз. № 58.

Підп. до друку 24.06.2016 р. Формат 60 x 90 1/16. Папір офсетний. Друк цифровий.  
Ум. друк. арк. 2,25. Обл.-вид. арк. 2,81. Тираж 40 пр. Зам. № 104.

---

Видавець і виготівник – ХНЕУ ім. С. Кузнеця, 61166, м. Харків, просп. Науки, 9-А

*Свідоцтво про внесення суб'єкта видавничої справи до Державного реєстру  
ДК № 4853 від 20.02.2015 р.*