

МІНІСТЕРСТВО ОСВІТИ І НАУКИ УКРАЇНИ

**ХАРКІВСЬКИЙ НАЦІОНАЛЬНИЙ ЕКОНОМІЧНИЙ УНІВЕРСИТЕТ
ІМЕНІ СЕМЕНА КУЗНЕЦЯ**

**Методичні рекомендації
до виконання дипломних робіт
для студентів спеціальності 076 "Підприємництво,
торгівля та біржова діяльність"
другого (магістерського) рівня**

**Харків
ХНЕУ ім. С. Кузнеця
2018**

УДК 338.22(07.034)

М54

Укладачі: І. В. Гонтарева
Г. Л. Матвієнко-Біляєва

Затверджено на засіданні кафедри підприємницької діяльності.
Протокол № 1 від 27.08.2017 р.

Самостійне електронне текстове мережеве видання

Методичні рекомендації до виконання дипломних робіт для М54 студентів спеціальності 076 "Підприємництво, торгівля та біржова діяльність" другого (магістерського) рівня [Електронний ресурс] / уклад. І. В. Гонтарева, Г. Л. Матвієнко-Біляєва. – Харків : ХНЕУ ім. С. Кузнеця, 2018. – 40 с.

Подано порядок підготовки магістерських дипломних робіт, вимоги до їхньої структури, змісту й оформлення; розглянуто порядок подання дипломної роботи до захисту; розроблено рекомендації щодо підготовки ілюстративного матеріалу, презентації та доповіді, а також критерії оцінювання магістерських дипломних робіт.

Рекомендовано для студентів спеціальності 076 "Підприємництво, торгівля та біржова діяльність" другого (магістерського) рівня всіх форм навчання.

УДК 338.22(07.034)

© Харківський національний економічний
університет імені Семена Кузнеця, 2018

Вступ

Магістерська робота є випускною кваліфікаційною науковою роботою навчально-дослідницького характеру, що характеризується внутрішньою єдністю і відображає процес розроблення обраної теми та її результати. Науковий рівень магістерської роботи має відповідати програмі навчання в магістратурі зі спеціальності "Підприємництво, торгівля та біржова діяльність". Сукупність результатів, отриманих у процесі підготовки магістерської роботи, має бути критерієм оцінювання освітнього рівня випускника ЗВО та свідчити про наявність у нього навичок проведення наукового дослідження: уміння самостійно вести науковий пошук, визначати й розв'язувати професійні проблеми, виконувати конкретні наукові завдання адекватними методами.

Магістерська дипломна робота є засобом демонстрації готовності студента до роботи в різних галузях підприємницької діяльності.

Робота є самостійним дослідженням студента й базується на теоретичних знаннях і практичних навичках, отриманих студентом у результаті проходження переддипломної практики в організації та науково-дослідної практики на базі наукових напрацювань ХНЕУ ім. С. Кузнеця, що наявні в бібліотеці та інтернет-ресурсах.

Мета магістерської дипломної роботи – закріплення майбутніми фахівцями теоретичних засад функціонування підприємницьких, торговельних та біржових структур, що здійснюється для досягнення економічних і соціальних результатів.

Для досягнення мети магістерської дипломної роботи студенти мають вирішити такі **завдання**:

закріпити навички використання сучасної комп'ютерної і телекомунікаційної технології обміну та розповсюдження професійно спрямованої інформації у сфері підприємництва, торгівлі та біржової діяльності;

здійснити пошук, самостійний відбір, якісну обробку інформації з різних джерел для формування банку даних у сфері підприємництва, торгівлі та біржової діяльності;

розробити теоретичні та практичні рекомендації із підвищення ефективності господарської діяльності сучасного підприємництва;

здійснити графічну презентацію даних і розрахунків з метою візуалізації результатів дипломного проектування.

Виконання дипломної роботи дає можливість студенту навчитися самостійно працювати з різними інформаційними джерелами, реферувати матеріали періодичної літератури, глибше вивчати основні проблеми економіки праці, аналізувати статистичні дані та на підставі цього розробляти організаційні заходи, доведені до рівня практичного застосування.

Магістерська дипломна робота має бути самостійним дослідженням, гідним присудження відповідної кваліфікації.

Студент-дипломник має підтвердити рівень загальнотеоретичної і спеціальної підготовки. Дипломна робота є випускною кваліфікаційною роботою, на підставі захисту якої Екзаменаційна комісія (ЕК) вирішує питання про присвоєння їй автору кваліфікації "магістра" зі спеціальності "Підприємництво, торгівля та біржова діяльність" та видачі йому диплома державного зразка.

Дипломна робота, що не відповідає вимогам щодо змісту й оформлення, написана без дотримання затвердженого плану, не містить матеріалів реального аналізу господарської діяльності, обґрунтованих пропозицій, а також не має відгуку з об'єкта, де проводилися дослідження, зовнішньої та внутрішньої рецензії, до захисту не допускається.

1. Вимоги до державної атестації магістрів

Магістр – це освітній ступінь, що здобувається на другому рівні вищої освіти та присуджується закладом вищої освіти в результаті успішного виконання здобувачем вищої освіти відповідної освітньої програми.

Магістерська дипломна робота виконується відповідно до напрямів наукових і прикладних досліджень та має засвідчити рівень професійної підготовки випускника; вміння застосовувати здобуті у закладі вищої освіти знання для розв'язання складних науково-практичних завдань у сфері ведення ефективної підприємницької діяльності; свідоме засвоєння знань і їхню систематизацію; наявність у здобувача вищої освіти навичок наукової роботи; здатність критично й креативно мислити та вміння аргументувати власну точку зору.

Виклад змісту кожного питання магістерської дипломної роботи має бути цілісним, логічним, доказовим і пояснювальним та науково аргументованим.

Магістерська дипломна робота має відповідати таким вимогам і містити:

- системний аналіз проблеми відповідно до предмета наукового дослідження;

- реальні обґрунтовані пропозиції щодо вдосконалення підприємницької діяльності на досліджуваному об'єкті;

- елементи наукової новизни з предмету дослідження;

- бути належно оформленою і мати всі необхідні супровідні документи.

Магістерська дипломна робота виконується на основі поглибленого вивчення спеціальної вітчизняної та зарубіжної літератури з питань ведення підприємницької діяльності, передового досвіду з обраної проблеми, а також результатів власних досліджень реального об'єкта з метою вирішення визначених наукових і прикладних завдань у сфері майбутньої професійної діяльності.

Магістерська дипломна робота має містити результати власних теоретичних і прикладних досліджень.

Магістерська дипломна робота має бути написана державною мовою, науковим стилем, логічно й аргументовано.

2. Загальна структура дипломної магістерської роботи

Виконання магістерської дипломної роботи розпочинається з вибору теми, що узгоджується з керівником магістерської дипломної роботи. Студент може запропонувати власну тему, пов'язану зі спеціальністю "Підприємництво, торгівля та біржова діяльність", попередньо узгодивши цю тему із керівником. Необхідний для написання магістерської дипломної роботи матеріал студент збирає під час переддипломної практики та науково-дослідної практики.

Дипломна робота виконується на основі поглибленого вивчення чинного законодавства України з питань підприємницької діяльності (господарського суб'єкта), спеціальної вітчизняної та зарубіжної літератури, передового досвіду з проблеми, що вивчається, а також результатів проведених здобувачем власних досліджень реальної підприємницької діяльності.

Вибір теми магістерської дипломної роботи. Тема магістерської дипломної роботи має відображати основну ідею, завдання, положення, які необхідно дослідити. Одна тема може бути обрана лише одним студентом. Тема дипломної роботи обирається з урахуванням бази практики. Результатом остаточного визначення теми магістерської дипломної роботи є заява на ім'я завідувача кафедри, із зазначенням остаточно узгодженого із керівником формулювання теми. Зразок заяви подано у додатку А. Також необхідно розробити розгорнутий план (Вступ; Розділ 1, 2, 3; Висновки; Література), анотацію та список використаної літератури. Кожен студент підписує заяву про дотримання професійної етики.

Теми магістерських дипломних робіт формуються відповідно до напрямів науково-дослідної тематики випусковою кафедрою сучасних досягнень науки у предметній області сфери професійної діяльності.

Назва теми має бути чіткою, лаконічною та містити однозначне тлумачення. Закріплення теми магістерської дипломної роботи, призначення наукового керівника та консультантів (у разі потреби) затверджується протоколом випускової кафедри.

Складання плану дипломної роботи та його затвердження керівником.

Робота містить такі структурні частини (у порядку їхнього розташування в роботі):

1. Пояснювальна записка (додаток Б).
2. Завдання на дипломну роботу. Розміщується на одному аркуші паперу (двосторонній друк) (додаток В).
3. Подання голові ДЕК (видається деканатом факультету).
4. Реферат (додаток Д).
5. Зміст.
6. Вступ.
7. Основна частина, яка складається з теоретичного, аналітичного та проектного розділів.
8. Висновки.
9. Список використаної літератури.
10. Додатки (за необхідності).

Зазначені структурні елементи є обов'язковими для магістерської дипломної роботи.

3. Керівництво підготовкою дипломної роботи

Керівником магістерської дипломної роботи студента призначається один із викладачів кафедри підприємницької діяльності.

До основних функцій керівника магістерської дипломної роботи належать:

- сприяння студенту у виборі або формулюванні теми роботи;
- перевірка складеного студентом плану дипломної роботи;
- орієнтація на збір необхідної для розроблення роботи інформації у період переддипломної практики;
- рекомендації щодо вибору джерел наукової, методичної та спеціальної літератури;
- контроль за виконанням окремих етапів роботи відповідно до затвердженого кафедрою графіка;
- перевірка змісту підготовлених студентом розділів дипломної роботи;
- перевірка дипломної роботи на предмет відповідності вимогам до оформлення;

заповнення відповідної частини подання, тобто висновку керівника дипломної роботи про відповідність роботи встановленим вимогам до своєчасності підготовки розділів роботи, її змісту, оформлення, оприлюднення результатів дипломного проектування;

консультування студента щодо оформлення пояснювальної записки, підготовки статті (тез), доповіді й ілюстративного матеріалу.

Виконання роботи має проходити за графіком, що затверджується випусковою кафедрою. Один екземпляр графіка залишається у студента; другий – у керівника роботи, де він записує дати проведення консультацій і подання окремих розділів роботи на перевірку, ступінь їхньої готовності. У поданні керівник відзначає, чи виконувалась робота згідно з календарним графіком.

Графік написання магістерської дипломної роботи допомагає раціонально розподілити час на розроблення складових елементів роботи, вчасно підготувати, оформити та подати роботу до захисту. Вказаний у графіку термін подання закінченої роботи на кафедру має відповідати терміну, встановленому в завданні на дипломну роботу.

Графік написання й оформлення дипломної роботи складається залежно від обраного студентом і погодженого з керівником засобу написання роботи.

За складеним графіком написання й оформлення роботи, керівник буде контролювати хід її виконання. На підставі отриманого завдання після укладання графіка написання й оформлення складається план роботи, що відбиває її структуру та логічний зв'язок складових частин.

Графік написання та план дипломної роботи є робочими документами, що підтверджують спільну роботу студента й керівника. План дипломної роботи є основою для укладання такого структурного елементу дипломної роботи, як "Зміст".

У процесі укладання плану дипломної роботи необхідно звернути увагу на те, щоб у підрозділах не розглядалися однакові проблеми. План магістерської дипломної роботи носить динамічний характер і може корегуватися протягом написання роботи.

Оприлюднення результатів магістерської роботи є обов'язковою умовою для її захисту. Оприлюднення результатів може бути у вигляді наукової статті та/або тез доповідей. Згідно з Постановою Президії ВАК України від 15.01.2003 р. № 7-05/01 (Бюлетень ВАК України, 2003, № 1) наукові статті (тези) мають включати такі елементи:

постановка проблеми в загальному вигляді та її зв'язок із важливими науковими чи практичними завданнями;

аналіз останніх досліджень і публікацій, у яких розпочато вирішення цієї проблеми та на які спирається автор, виділення не вирішених раніше частин загальної проблеми, котрим присвячується означена стаття;

формулювання цілей статті (постановка завдання);

виклад основного матеріалу дослідження з повним обґрунтуванням отриманих наукових результатів;

висновки з цього дослідження й перспективи подальших досліджень у цьому напрямі.

Стан підготовки магістерських дипломних робіт регулярно обговорюється на засіданні кафедри та фіксується у протоколах кафедри підприємницької діяльності. Списки студентів, які працюють нерегулярно й не дотримуються розробленого графіка, подаються до деканату для прийняття відповідних заходів.

У випадку невчасного виконання розділів магістерської дипломної роботи оцінка знижується у відповідності до поданих у цих методичних рекомендаціях критеріїв оцінювання.

4. Структура та зміст магістерської дипломної роботи

За структурою магістерська дипломна робота містить вступ, основну частину (розділи: теоретичний, дослідницько-аналітичний та проектно-рекомендаційний, кожний з яких складається не менш ніж з двох підрозділів), висновки, список використаної літератури, додатки (рис. 4.1).

У магістерській дипломній роботі мають бути розглянуті теоретичні та практичні аспекти теми, а також визначені напрями підвищення ефективності економічної діяльності суб'єктів господарювання галузі, що досліджується. Зважаючи на це, робота складається з трьох змістових розділів.

Не слід також дублювати назви розділів із підручників чи навчальних посібників, такий підхід буде обмежувати творчі можливості та створить передумови для механічного переписування цих джерел, що суперечить принципу самостійності написання магістерської дипломної роботи.

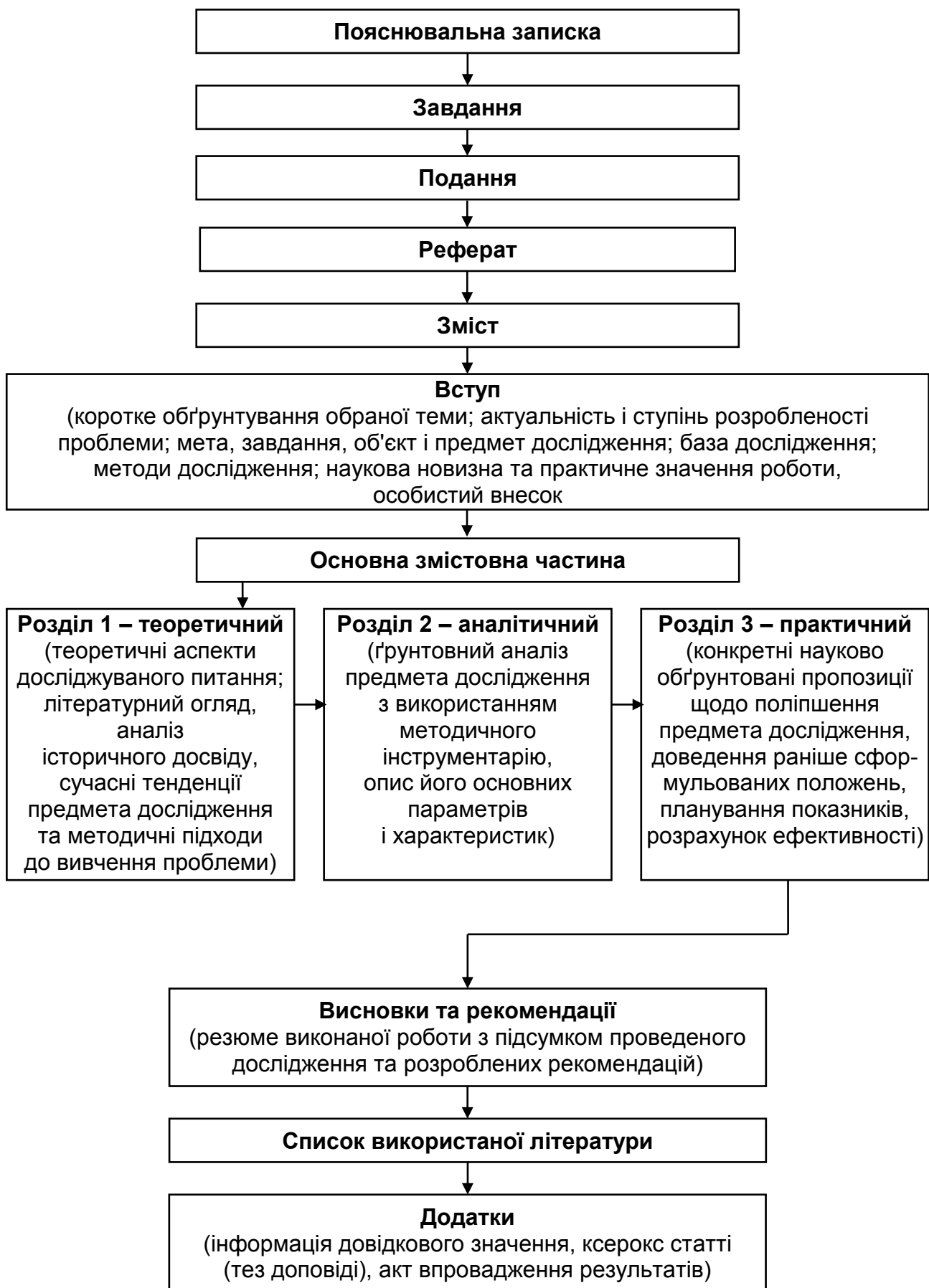


Рис. 4.1. Структура магістерської дипломної роботи

Дипломник має пам'ятати, що науковий керівник не є ні співавтором, ні редактором дипломної роботи й тому не має виправляти всі наявні в дипломній роботі теоретичні, методичні та інші помилки.

Ознайомившись із літературою, студент складає план та подає його керівникові дипломної роботи. У плані визначаються основні напрями дослідження, послідовність розкриття предмета дослідження відповідно до встановлених завдань.

Загальний обсяг магістерської дипломної роботи має становити 90 – 100 сторінок друкованого тексту (без додатків). У ході написання магістерської дипломної роботи в плані можуть відбуватися корективи й уточнення (за узгодженням із керівником). Загальний зміст дипломної роботи наведено в табл 4.1.

Таблиця 4.1

Зміст дипломної роботи

Назва структурних частин роботи	Орієнтований обсяг, стор.	Зміст
1	2	3
Пояснювальна записка	1	Містить інформацію про заклад, у якому виконувалась робота, його відомча належність, вид роботи та найменування теми, дані про виконавця й керівника
Завдання	1 (друкується з 2 сторін аркуша)	Завдання на дипломну роботу носить інформативний характер щодо об'єкта дослідження, теми дипломної роботи та графіка її виконання. Типовий бланк завдання для роботи розміщують безпосередньо після пояснювальної записки
Подання	1	Заповнюється деканатом і керівником та видається студенту за умови відсутності в нього академічних заборгованостей
Реферат	1	Текст реферату має відображати наведену в дипломній роботі інформацію і, як правило, в такій послідовності: об'єкт дослідження або розроблення; мета роботи; методи дослідження; результати та їхня новизна; рекомендації щодо використання результатів роботи
Зміст	1	Має містити назви розділів, підрозділів та номери сторінок, на яких вони розміщені
Вступ	2–3	Структура вступу: актуальність (до 0,5 сторінки); перелік вчених, що займаються обраною темою; мета та задачі дипломної роботи; об'єкт і предмет дослідження; методи дослідження; практична значущість; апробація результатів дипломної роботи; відомості про ефективність організаційних заходів

1	2	3
1. Теоретичний розділ (Назва)	19–22 (по 6–8 сторінок кожен підрозділ)	Розділ 1. Теоретичні аспекти 1.1. Місце, роль тематики дослідження в сучасних умовах (підрозділ має містити систематизацію визначень понять, їхній критичний аналіз і формулювання авторських визначень, їхнє значення для розвитку підприємницької діяльності). 1.2. Порівняльний аналіз типології, класифікацій, систематизація принципів, методів, факторів (обов'язковими є авторські доробки). 1.3. Сучасний вітчизняний і зарубіжний досвід, особливості тенденції за досліджуваною проблематикою
2. Аналітичний розділ (Назва)	23–25	Розділ 2. Аналіз фінансово-економічних показників суб'єкта підприємництва 2.1. Загальна характеристика суб'єкта підприємництва (3–4 стор.). 2.2. Аналіз технологічного процесу (5–8 стор.). 2.3. Аналіз фінансово-економічних показників діяльності суб'єкта підприємництва (7–8 стор.). 2.4. Аналіз конкурентоспроможності підприємницької діяльності (5–8 стор.)
Висновки до розділу 2	1–2 сторінки	Узагальнені результати аналізу фінансово-економічних показників (позитивні й негативні тенденції)
3. Проектний розділ (Назва)	30–35	Розділ 3. Напрями та рекомендації щодо вдосконалення суб'єкта підприємництва 3.1. Прогноз ринків збуту (8–10 стор.) 3.2. Заходи та рекомендації щодо вдосконалення... (8–10 стор.) 3.3. Планування фінансово-економічних показників (5–10 стор.). 3.3. Економічна ефективність запропонованих заходів (4–5 стор.)
Висновки до розділу 3	1 – 2 сторінки	Висновки за результатами аналізу; перелік організаційних заходів і виклад результатів оцінювання їх ефективності
Список використаної літератури	6–7	Кількість джерел – 70 – 80, 30 % з яких мають бути за останні п'ять років. У список літератури за тематикою дипломної роботи доцільно включити не менше п'яти публікацій викладачів університету та випускової кафедри
Додатки	Не більше кількості сторінок основного тексту	Обов'язковим є винесення в додатки фінансової і статистичної звітності за останні два роки, а також таблиць і малюнків, обсягом більше однієї сторінки
Обсяг основного тексту (без додатків)		90 – 100 сторінок

Дипломна робота має бути набрана одним файлом, що містить усі структурні частини (а саме пояснювальну записку, завдання, анотацію, зміст, вступ, розділи, висновки, список використаної літератури та додатки). Цей файл не має містити лише подання, оскільки воно не готується студентом.

Зміст магістерської дипломної роботи розміщується після реферату з нової сторінки. Він містить найменування та номери початкових сторінок усіх розділів і підрозділів.

Основні розділи магістерської дипломної роботи повинні мати певну структуру, що за змістом відповідає поставленим завданням.

Теоретична частина дипломної магістерської роботи присвячується теоретико-методичним аспектам обраного об'єкта та предмета досліджень. Теоретичне обґрунтування має визначати роль і місце досліджуваних явищ і процесів у забезпеченні високої ефективності діяльності суб'єкта господарювання, містити аналіз наявного досвіду у відповідній сфері.

Розглядаються загальнотеоретичні підходи до теми з використанням сучасних літературних джерел щодо досліджуваної проблеми, а також питання з висвітлення теоретичних основ дослідження сучасної економіки (критично аналізуються монографії, наукові статті, матеріали конференцій, електронні ресурси тощо, у тому числі іноземних авторів); обов'язковим є порівняння різних точок зору, використання статистичних відомостей (із посиланням на джерела).

Обов'язковим у теоретичному розділі є аналіз статистичних даних та/або світового досвіду за темою дослідження.

Теоретичний розділ не повинен мати реферативний вигляд. Він має містити ґрунтовний критичний аналіз літературних джерел, що дозволяє систематизувати наявні теоретичні доробки з досліджуваної тематики та запропонувати авторські. Кількість підрозділів має бути не менше трьох.

В аналітичній частині надається загальний опис суб'єкта господарювання, на прикладі якого досліджується визначена у темі дипломної магістерської роботи проблема, аналіз його економічних і фінансових показників, сучасні досягнення та невирішені проблеми в досліджуваному аспекті діяльності. За змістом цей розділ є аналітичним підґрунтям для розроблення практичних рекомендацій і має бути органічно поєднаним із наступним розділом.

На основі наявної інформації студент узагальнює результати аналітичних досліджень і робить висновок наприкінці розділу про необхідність вирішення проблемних питань.

Наведений аналіз стану проблеми як у теоретичному, так і в аналітичному аспектах, має містити обов'язкові посилання на джерела інформації (зі списку використаної літератури).

Написання роботи потребує використання статистичних даних, нормативно-правових документів, довідкової та спеціальної літератури. Саме тому бажано доповнити систематизовану інформацію таблицями, графіками, діаграмами з подальшим їхнім аналізом в основному тексті роботи.

Розділ, який присвячується обґрунтуванню фактичного стану досліджуваної проблеми на матеріалах, що характеризують базу дослідження.

Розділ має бути достатньо насиченим фактичною інформацією, що відображає стан предмета дослідження за період не менший двох останніх років. У цій частині дипломної магістерської роботи студент має продемонструвати володіння методами аналізу об'єкта дослідження, здібності щодо виявлення найважливіших його аспектів, визначення його подальших перспектив розвитку тощо.

Зміст і структура цього розділу визначається темою і спрямована на виявлення напрямів удосконалення досліджуваної проблеми. Розділ має бути максимально насиченим фактичною інформацією (таблиці, графіки, діаграми, схеми), що відображають відповідні результати діяльності бази дослідження.

Проектна частина роботи містить власні пропозиції автора щодо вирішення проблемних питань діяльності суб'єкта господарювання в обраній для дослідження сфері. Автором висувається певна гіпотеза, оцінюється її реальність та обґрунтовується економічна доцільність.

Ця частина дипломної магістерської роботи має бути спрямована на розроблення й обґрунтування пропозицій щодо предмета дослідження. Він має містити обґрунтовані практичні пропозиції студента, спрямовані на досягнення мети, поставленої у вступі. Характер та зміст заходів, що пропонуються, має базуватися на результатах аналізу, наведених у другому розділі роботи.

Тут із вичерпною повнотою викладають результати власних досліджень автора з висвітленням того нового, що він вносить у розроблення

проблеми. Студент має давати оцінку повноті вирішення поставлених задач, оцінку достовірності отриманих результатів (характеристик, параметрів), їхні порівняння з аналогічними результатами вітчизняних і зарубіжних праць, обґрунтування потреби додаткових досліджень, негативні результати, які зумовлюють необхідність припинення подальших досліджень. Виклад матеріалу підпорядковують одній провідній ідеї, чітко визначеній автором.

У **висновках** і пропозиціях містяться підсумки проведеного дослідження, основні наукові та практичні результати, рекомендації щодо їхнього науково-практичного використання. Висновки формулюються відповідно до поставлених завдань. Власні пропозиції щодо розв'язання проблемних питань відповідного об'єкта дослідження мають кореспондуватися з висновками.

У висновках необхідно наголосити на якісних і кількісних показниках здобутих результатів, обґрунтувати достовірність результатів, викласти рекомендації щодо їхнього використання.

У **додатках** наводяться допоміжні матеріали: копії документів, витяги із нормативних актів і документів, звіти, окремі інструкції/положення/правила, результати соціологічних опитувань, громіздкі таблиці, рисунки, ксерокс статті (тез доповіді), акт впровадження результатів тощо.

Список використаної літератури має містити 70 – 80 джерел, 30 % з яких мають бути за останні п'ять років. У список літератури за тематикою дипломної роботи доцільно включити не менше п'яти публікацій викладачів університету та випускової кафедри. Список використаної літератури розміщують в алфавітному порядку. У кінці списку розміщуються лише джерела іноземною мовою.

Додатки слід розміщувати у порядку посилання на них у тексті магістерської дипломної роботи. У додатки виносять таблиці та рисунки, які займають більше однієї сторінки; скриншоти вікон використаного в роботі програмного забезпечення; результати проміжних розрахунків.

Обов'язковим є розміщення в додатках за два останні роки таких форм звітності:

форма 1. Баланс (Звіт про фінансовий стан);

форма 2. Звіт про фінансові результати (Звіт про сукупний дохід).

Дані цих форм звітності вносяться в редакторі MS Word у типові форми, тобто в додатках форми звітності наводяться без печаток і підписів.

5. Правила оформлення магістерської дипломної роботи

5.1. Загальні вимоги

Магістерські роботи, зазвичай, виконуються українською мовою.

Дипломні магістерські роботи студентів можуть бути захищені англійською або іншою іноземною мовою (за рекомендацією кафедри іноземних мов і за узгодженням із завідувачем кафедри підприємницької діяльності).

Текст друкують за допомогою комп'ютера на одному боці аркуша білого паперу формату А-4 через 1,5 міжрядкових (комп'ютерних) інтервалів, шрифт Times New Roman, 14 кеглем. Текст необхідно друкувати, залишаючи поля не менше таких розмірів: лівий – 30 мм, правий – 10 мм, верхній і нижній – 20 мм. Абзацний відступ має бути однаковим по всій роботі й дорівнювати 1,25 см.

Шрифт друку має бути чітким, лінії – чорного кольору середньої жирності. Під час оформлення таблиць і рисунків використовується шрифт 12 кегля. Міжрядковий інтервал в таблиці – 1,0.

Не допускається використання напівжирного шрифту та курсиву, переносів тексту.

Друкарські помилки не допускається виправляти за допомогою коректора.

Текст основної частини магістерської дипломної роботи поділяють на розділи та підрозділи.

Після слова "Розділ" ставлять його номер, крапку не ставлять.

Заголовки структурних частин проекту "Зміст", "Вступ", "Розділ", "Висновки", "Список використаної літератури", "Додатки" друкують великими літерами симетрично до тексту.

Відстань між заголовком і текстом має дорівнювати 1–2 інтервалам.

Кожен розділ дипломної магістерської роботи слід починати з нової сторінки.

5.2. Нумерація

Нумерацію сторінок, розділів, підрозділів, ілюстрацій, таблиць, формул подають арабськими цифрами.

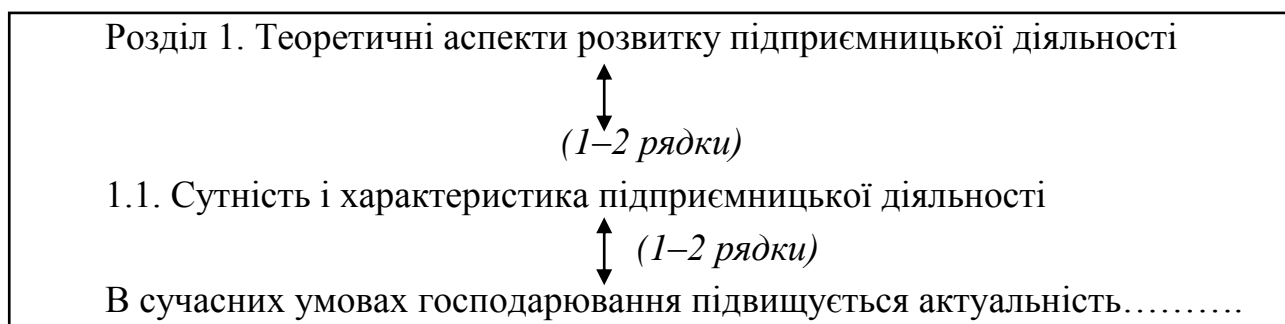
Номер сторінки проставляють у правому верхньому куті на відстані 10 мм від верхнього та правого країв аркуша без крапки в кінці, шрифт Times New Roman, кегель 14 пт. Нумерувати сторінки починають із другої сторінки вступу, враховуючи попередні сторінки: пояснювальну записку (1 стор.), завдання (1 стор.), подання (1 стор.), реферат (1 стор.), зміст (1–2 стор.), перша сторінка вступу (1 стор.). Тобто друга сторінка вступу нумерується як сьома (восьма) сторінка дипломної роботи. На перших шести сторінках дипломної роботи номер сторінки не ставиться.

5.3. Заголовки

Заголовки підрозділів (у тому числі й висновків за розділами 1, 2, 3) друкують маленькими літерами (крім першої великої) з абзацного відступу. Крапку в кінці заголовка не ставлять. Відстань між заголовком (розділів, підрозділів) і наступним текстом має дорівнювати двом рядкам. Після заголовку підрозділу на сторінці (в кінці сторінки) має бути не менш 3–4 рядків.

Підрозділи нумерують у межах кожного розділу. Номер підрозділу складається з номеру розділу й порядкового номера підрозділу. Між ними ставлять крапку. В кінці номера має стояти крапка. *Не допускається виділяти заголовки структурних частин, розділів і підрозділів напівжирним шрифтом або курсивом.*

Наприклад:



5.4. Посилання

У процесі написання магістерської дипломної роботи студент має давати посилання на джерела та матеріали, що наводяться в роботі. Посилання дають змогу перевірити достовірність інформації.

Посилання в тексті роботи на джерела слід зазначати порядковим номером за списком літератури, виділеним двома квадратними дужками, наприклад, "...у працях І. Іваненко [1], Б. Петренко [2], ..." або просто

вказати номер джерела біля запозиченого тексту [25]. Якщо студент цитує певний текст, то посилання необхідно оформлювати таким чином: "оцінювання персоналу – це процедура, що передбачає визначення відповідності компетентності працівника вимогам посади" [5, с. 26].

Посилання на ілюстрації в дипломній роботі позначають порядковим номером ілюстрації, наприклад: (рис. 1.1).

Посилання на формули магістерської дипломної роботи вказують порядковим номером формули в дужках, наприклад: "...у формулі (1.1)".

На всі таблиці мають бути посилання в тексті, водночас слово "таблиця" в тексті пишуть скорочено, наприклад: "...в табл. 1.1".

Якщо посилання наводяться в тексті, можна писати:

"... у розділі 1 ...";

"... відповідно до підрозділу 1.1 ...";

"... на рис. 1.5 ...", або "... як це видно з рис. 3.1 ...";

"... у табл. 1.2 ...".

5.5. Список використаної літератури

Список джерел розташовують у такій послідовності:

1) літературні джерела українською та російською мовами в алфавітному порядку прізвищ перших авторів або заголовків чи назв інтернет джерел, законодавчих і нормативних актів (у тому числі закони, укази, кодекси, облікові стандарти, положення, інструкції міністерств і відомств, доповіді й виступи державних діячів України, інтернет-посилання);

2) літературні джерела іноземною мовою за абеткою.

Приклад порядку розміщення й оформлення використаної літератури:

1. Гонтарева І. В. Організаційно-економічне забезпечення ефективності розвитку підприємницької діяльності з урахуванням оплати праці // Управління розвитком. 2016. № 1(183). С. 72–76. *(стаття одного автора в періодичному виданні)*.

2. Пономаренко В. С., Гонтарева І. В. Структура визначення інтегрального показника системної ефективності розвитку підприємства // Економіка розвитку. 2012. №1. С. 86–94. *(стаття 2 і більше авторів у періодичному виданні)*.

3. Гонтарева І. В. Організаційний капітал у складі комплексної оцінки ефективності функціонування підприємства // Ефективна економіка: електрон. наук. фахове вид. 2016. №1. URL: <http://www.economy.nauka.com.ua/?op=1&z=4716> (дата звернення: 01.06.2017).

Або

Гонтарева І. В. Організаційний капітал у складі комплексної оцінки ефективності функціонування підприємства [Електронний ресурс]. URL: <http://www.economy.nauka.com.ua/?op=1&z=4716> (дата звернення: 01.06.2017). (це ресурс мережі Інтернет).

4. Пономаренко В. С., Гонтарева І. В. Методологія комплексного оцінювання ефективності розвитку підприємств: монографія / за заг. ред. докт. екон. наук, проф. В. С. Пономаренка. Харків : Вид. ХНЕУ ім. С. Кузнеця, 2015. 404 с. (якщо це навчальний посібник, підручник чи монографія, що має більше трьох авторів).

5. Ponomarenko V., Gontareva I., Dorokhov O. Statistical testing of key effectiveness indicators of the companies (case for Ukraine in 2012) // Economic Studies Journal. 2014. Issue 4. P. 108–124. (якщо це іноземне джерело).

6. ДСТУ 7152:2010. Видання. Оформлення публікацій у журналах і збірниках. Київ, 2010. 16 с. (якщо це нормативний документ зі стандартизацією).

5.6. Додатки

Додатки оформлюють як продовження роботи та розміщують у порядку появи посилань на них у тексті. Кожний додаток має починатися з нової сторінки. Додаток повинен мати заголовок, надрукований зверху симетрично відносно тексту сторінки. Додатки слід позначати послідовно великими літерами української абетки за винятком літер Ґ, Є, І, Ї, Й, О, Ч, Ь, наприклад, додаток А, додаток Б тощо.

Після останньої сторінки списку використаної літератури перед додатками необхідно розмістити чистий аркуш паперу, на якому в центрі великими літерами (кеглем **32 пт**) написати "Додатки". У змісті роботи необхідно зазначити першу сторінку додатків.

Нумерація сторінок на додатках не проставляється. Назви додатків, таблиць, рисунків друкуються 14 кеглем, сам матеріал додатків може мати кегль відмінний від 14 пт. Ілюстрації, таблиці, формули, які розміщені в додатках, нумерують у межах кожного додатка, наприклад: рис. А. 2 – другий рисунок додатка А. Якщо в додатку лише один рисунок, або одна таблиця їх можна не нумерувати, а обмежитися лише загальною назвою додатка.

6. Порядок виконання дипломної магістерської роботи

Захист магістерських дипломних робіт проводиться перед Державною екзаменаційною комісією, склад якої затверджується ректором університету. На кафедрі розробляється графік захисту, якого студенти мають дотримуватися. Для вчасного оформлення всіх необхідних документів і підготовки до захисту графічного матеріалу необхідно завершити написання магістерської дипломної роботи та здати її на кафедру згідно з встановленим календарним графіком.

До захисту магістерської дипломної роботи допускаються здобувачі вищої освіти, які успішно та повною мірою виконали навчальний план.

Магістерська дипломна робота подається керівникові для перевірки у терміни, визначені в завданні на виконання магістерської дипломної роботи. Керівник надає відгук про магістерську дипломну роботу, в якому визначається: актуальність дослідження; рівень застосування здобутих у процесі навчання теоретичних знань і підготовки до виконання наукових досліджень; вміння самостійно вирішувати наукові та практичні завдання; вміння логічно, послідовно, аргументовано викладати матеріал і робити висновки; перспективність запропонованих рекомендацій і висновків; недоліки роботи (за наявності).

Студент має подати магістерську дипломну роботу викладачу кафедри підприємницької діяльності, який здійснює нормоконтроль.

Дипломну роботу необхідно скласти в папку із зав'язками. Нормоконтроль здійснюється за наявності підписів студента та наукового керівника на завданні. На пояснювальній записці ніякі підписи й печатки не ставляться.

В окремому конверті слід подати рецензію на роботу (із підписом і печаткою суб'єкта господарювання); довідку про можливість або акт впровадження запропонованих заходів (із підписом і печаткою суб'єкта підприємництва, на матеріалах якого виконана робота); ксерокс статті (тез доповідей). Диск, на якому одним файлом записано повний текст роботи, другим файлом – текст для перевірки на антиплагіат та третім файлом – матеріали для репозитарію (анотація і реферат).

Викладачі кафедри, які здійснюють нормоконтроль, перевіряють подану роботу щодо дотримання вимог з оформлення робіт і її відповідності стандартам.

Викладачі, що здійснюють нормоконтроль у разі невідповідності роботи цим вимогам повертають її на опрацювання і усунення недоліків.

Після проходження нормоконтролю дипломна робота в переплетеному вигляді із наклеєним на палітурку конвертом із рецензією, довідкою та диском подається на підпис завідувачу кафедри підприємницької діяльності.

Якщо робота відповідає встановленим вимогам, завідувач кафедри підписує її та допускає до захисту. Якщо робота має недоліки, що не дозволяють допустити студента до захисту, це питання розглядається на засіданні кафедри у присутності студента та керівника роботи.

Термін захисту одного студента не має перевищувати 30 хвилин. До захисту роботи студент має підготувати доповідь, розраховану на 5–7 хвилин, презентацію, підготовлену у MS Power Point (обсягом приблизно 10 слайдів), а також роздатковий матеріал презентації для членів ДЕК (у п'яти примірниках).

Доповідь містить зазвичай стисло узагальнену інформацію, що викладена в магістерській дипломній роботі. Протягом доповіді студент має посилатися на графічну частину своєї роботи для більш повного розкриття змісту проведеного дослідження та наведення отриманих результатів.

Структура презентації. На першому слайді доповіді висвітлюється тема дипломної магістерської роботи, ПІБ студента, ПІБ, звання та посада керівника дипломної магістерської роботи. На другому слайді подається структурно-логічна схема магістерської дипломної роботи. На інших слайдах послідовно розкривається дипломна робота, переважно в таблицях, рисунках, формулах із мінімальним використанням тексту. Основна увага під час формування презентації приділяється матеріалам проектного (третього) розділу, обґрунтуванню запропонованих пропозицій.

Після доповіді голова та члени ДЕК, інші особи, які присутні на захисті, ставлять студентові запитання, на які він має надати стислі чіткі та кваліфіковані відповіді.

Захист магістерської дипломної роботи оцінюється на основі змісту роботи, доповіді студента та його відповідей на запитання комісії. Рішення про результати захисту магістерської дипломної роботи ухвалюється більшістю голосів на закритому засіданні членів ДЕК.

7. Критерії оцінювання магістерської дипломної роботи

Оцінювання рівня якості підготовки студента, який здобуває освітній ступінь магістра здійснюють члени Державної екзаменаційної комісії на основі встановлених правил, принципів, критеріїв, системи та шкали оцінювання з використанням форм і методів діагностики. Об'єктом оцінювання є сукупність знань, умінь і навичок, набутих компетенцій, відтворених у процесі виконання й захисту дипломної магістерської роботи.

Дипломна магістерська робота як інструмент оцінювання має продемонструвати вміння:

працювати з інформаційними джерелами (законодавчими й нормативними документами, науковою спеціальною літературою, у т.ч. виданою іноземними мовами, матеріалами Інтернет та Інтранет, даними статистичної та фінансової звітності);

викладати матеріал логічно й аргументовано;

використовувати статистичні та математичні методи аналізу досліджуваної проблеми;

застосовувати сучасні наукові методи для проведення емпіричних досліджень;

використовувати набуті навички для розроблення пропозицій і обґрунтування рекомендацій щодо предмета дослідження;

узагальнювати результати та формулювати висновки щодо проведених досліджень.

Критеріями оцінювання дипломної магістерської роботи є:

чіткість, повнота й послідовність розкриття кожного пункту плану й теми роботи загалом;

науковість стилю викладення;

відсутність орфографічних і синтаксичних помилок;

правильність оформлення роботи відповідно до вимог державних стандартів (за значних відхилень від установлених вимог робота може бути не допущена до захисту або це суттєво вплине на загальну оцінку).

Оцінюючи дипломну роботу, комісія враховує наукову новизну, якість наукового дослідження, практичну значущість, відповідність оформлення встановленим вимогам, вміння захистити сформульовані положення та висновки на засіданні ДЕК.

Рівень якості підготовки магістра під час захисту магістерської дипломної роботи визначається за системами оцінювання (табл. 7.1): Європейською кредитно-трансферною системою (ЄКТС) (за шкалою "A", "B", "C", "D", "E", "FX", "F"); національною (за шкалою "відмінно", "добре", "задовільно", "незадовільно"); системою ЗВО (за 100-бальною шкалою); комплексною (поєднання ЄКТС, національної системи та/або системи оцінювання ЗВО).

Таблиця 7.1

Шкала оцінювання: національна та ECTS

Сума балів	Оцінка ECTS	Оцінка за національною шкалою
90 – 100	A	відмінно
82 – 89	B	добре
74 – 81	C	
64 – 73	D	задовільно
60 – 63	E	
35 – 59	FX	незадовільно з можливістю повторного захисту
0 – 34	F	незадовільно з обов'язковим повторним написанням дипломної роботи

Додатки

Додаток А

Зразок оформлення заяви на затвердження теми дипломної роботи

Завідувачу кафедри
підприємницької діяльності
проф. Гонтаревій І. В.

студента 2 курсу магістратури групи 8.03.76.16.01
спец. 8.076.76 "Підприємництво, торгівля та біржова діяльність"
Іваненка Ігоря Івановича

Заява

Прошу затвердити тему дипломної магістерської роботи: "Розроблення програми розвитку підприємницької діяльності".

___.___. 201__ р.

Узгоджено:

Науковий керівник, канд. екон. наук., доц. Матвієнко-Біляєва Г. Л.

Додатки:

1. Розгорнутий план (Вступ; Розділ 1, 2, 3; 4; Висновки; Література).
2. Анотація.
3. Список літератури.

Зразок оформлення заяви про дотримання професійної етики

Заява про дотримання професійної етики під час написання випускної кваліфікаційної роботи магістра

Я, Іваненко Ігор Іванович, студент магістратури спеціальності 8.076.76 "Підприємництво, торгівля та біржова діяльність" факультету менеджменту і маркетингу ХНЕУ ім. С. Кузнеця, заявляю, що у моїй магістерській роботі на тему: "Розроблення програми розвитку підприємницької діяльності", яка подається у Державну атестаційну комісію для публічного захисту, дотримані правила професійної етики, які не дозволяють наявності плагіату, фальсифікації даних та хибного цитування у процесі написання випускних кваліфікаційних робіт.

Я ознайомлений з діючим в Харківському національному економічному університеті імені Семена Кузнеця Положенням про підготовку та захист випускної кваліфікаційної роботи магістра, згідно з яким наявність плагіату, фальсифікації даних та хибне цитування є підставою для зниження оцінки випускної кваліфікаційної роботи або незадовільного оцінювання.

Іваненко І. І. _____ 2018 р.
(підпис)

ХАРКІВСЬКИЙ НАЦІОНАЛЬНИЙ ЕКОНОМІЧНИЙ УНІВЕРСИТЕТ
ІМЕНІ СЕМЕНА КУЗНЕЦЯ

ФАКУЛЬТЕТ МЕНЕДЖМЕНТУ І МАРКЕТИНГУ

КАФЕДРА ПІДПРИЄМНИЦЬКОЇ ДІЯЛЬНОСТІ

Пояснювальна записка

до дипломної роботи

МАГІСТР

(освітній ступінь)

на тему: "Розроблення програми розвитку підприємницької діяльності"

Виконав: студент 2 курсу магістратури,
групи 8.03.76.16.01, спеціальності 8.076.76

Підприємництво, торгівля та біржова діяльність

Іваненко І. І.

Керівник: д-р екон. наук, проф. Гонтарева І. В.

Рецензент: директор ТОВ "ВІНСЬКЕ"
Аксьонов О. О.

Харків – 201_ рік

**ХАРКІВСЬКИЙ НАЦІОНАЛЬНИЙ ЕКОНОМІЧНИЙ УНІВЕРСИТЕТ
ІМЕНІ СЕМЕНА КУЗНЕЦЯ**

Факультет Менеджменту і маркетингу

Кафедра Підприємницької діяльності

Освітній ступінь Магістр

Напрямок підготовки 8.076.76 "Підприємництво, торгівля та біржова діяльність"

ЗАТВЕРДЖУЮ

Завідувач кафедри підприємницької діяльності
_____ проф. Гонтарева І. В.
"___" _____ 201_ року

З А В Д А Н Н Я

НА ДИПЛОМНУ РОБОТУ СТУДЕНТУ

Іваненку Ігорю Івановичу

- 1. Тема роботи:** Розроблення програми розвитку підприємницької діяльності
- 2. Керівник роботи:** Гонтарева Ірина Вячеславівна, д-р екон. наук, професор
Затверджено наказом ректора від _____ № 19-С
- 3. Вихідні дані до роботи:** Статистична звітність підприємства, нормативно-правові та законодавчі акти України, періодичні видання, науково-методичні розробки вітчизняних та зарубіжних авторів
- 4. Зміст розрахунково-пояснювальної записки (перелік питань, які потрібно розробити):**
Розділ 1. Теоретичні аспекти розвитку підприємницької діяльності
Розділ 2. Аналіз впливу зовнішнього та внутрішнього середовища на підприємницьку діяльність ТОВ "ВІНСЬКЕ"
Розділ 3. Розроблення й обґрунтування заходів щодо вдосконалення підприємницької діяльності
- 5. Перелік графічного матеріалу**
Плакат 1. Сутність економічної категорії "підприємницька діяльність" та система показників

Плакат 2. Аналіз підприємницької діяльності

Плакат 3. Аналіз зовнішнього та внутрішнього середовища підприємницької діяльності

Плакат 4. Вдосконалення технологічного процесу на підприємстві

Плакат 5. Планування основних техніко-економічних показників з урахуванням запропонованих заходів

6. Консультанти розділів дипломної роботи

Розділ	Прізвище, ініціали та посада консультанта	Підпис, дата	
		завдання видав	завдання прийняв

7. Дата видачі завдання: _____ 201 ____ р.

КАЛЕНДАРНИЙ ПЛАН

№ з/п	Назва етапів дипломної роботи	Термін виконання етапів роботи	Примітка
1.	Розроблення плану дипломної роботи, ознайомлення з літературними джерелами за темою		
2.	Написання теоретичної частини дипломної роботи		
3.	Написання аналітичної частини дипломної роботи		
4.	Написання проектної частини дипломної роботи		
5.	Перевірка чернетки дипломної роботи та внесення змін до неї керівником		
6.	Перевірка якості дипломної роботи у системі "Анти-плагіат"		
7.	Оформлення дипломної роботи		
8.	Подання Голові державної екзаменаційної комісії щодо захисту дипломної роботи		

Студент _____ Іваненко І. І.

Керівник роботи _____ Гонтарева І. В.

Зразок оформлення реферату на дипломну роботу

РЕФЕРАТ

Дипломна робота містить 100 сторінок, 30 таблиць, 9 рисунків, список літератури з 75 найменувань.

"РОЗРОБЛЕННЯ ПРОГРАМИ РОЗВИТКУ ПІДПРИЄМНИЦЬКОЇ ДІЯЛЬНОСТІ"

Мета магістерської дипломної роботи є узагальнення теоретичних засад та розроблення практичних рекомендацій щодо розробки програми розвитку підприємницької діяльності ТОВ "ВІНСЬКЕ".

Предметом дослідження є розробка програми розвитку підприємницької діяльності.

Об'єктом дослідження є процеси розвитку підприємницької діяльності.

Завданнями магістерської дипломної роботи є визначення теоретичних засад підприємницької діяльності; дослідження методів формування програми розвитку підприємницької діяльності; проведення аналізу основних техніко-економічних показників; розроблення організаційно-економічного та техніко-технологічного заходів з розробки програми розвитку підприємницької діяльності; оцінювання економічної ефективності реалізації запропонованих заходів із розвитку підприємницької діяльності

За результатами дослідження сформульовані напрями та розроблені заходи щодо вдосконалення потенціалу підприємства.

Базою дослідження є ТОВ "ВІНСЬКЕ".

Рік виконання магістерської дипломної роботи 2017 – 2018.

Рік захисту магістерської дипломної роботи 2018.

Базова тематика магістерських дипломних робіт

1. Управління інноваційною діяльністю підприємства в умовах ризику.
2. Управління інвестиційною привабливістю підприємства.
3. Управління змінами в процесі здійснення підприємницької діяльності.
4. Управління економічною та соціальною ефективністю підприємницької діяльності.
5. Проектування нового бізнесу на базі венчурного капіталу.
6. Формування системи франчайзингу в підприємницькій діяльності.
7. Формування стратегічних партнерств як спосіб досягнення конкурентних переваг.
8. Кооперація суб'єктів підприємництва з метою підвищення ефективності їх розвитку.
9. Управління ризиками інноваційного проекту розвитку підприємницької діяльності.
10. Управління валютними ризиками в процесі здійснення підприємницької діяльності.
11. Управління вартістю підприємства з метою підвищення його конкурентоспроможності.
12. Управління конкурентоспроможністю підприємства та шляхи її підвищення.
13. Забезпечення стійкості підприємницької діяльності в сучасній економіці.
14. Управління ефективністю зовнішньоекономічної діяльності підприємства.
15. Управління якістю здійснення виробничих процесів в підприємницькій діяльності.
16. Інформаційні технології в управлінні підприємницькою діяльністю.
17. Впровадження сучасних методів логістики в підприємницькій діяльності.
18. Формування системи контролінгу на підприємстві й економічне обґрунтування ефективності її функціонування.
19. Впровадження системи KPI (ключових показників ефективності) на підприємстві.

20. Впровадження логістичного підходу в здійсненні підприємницької діяльності.

21. Управління матеріально-технічним забезпеченням підприємницької діяльності в умовах нестабільного ринку.

22. Управління ресурсним потенціалом підприємства у сучасних умовах.

23. Розроблення програми соціальної відповідальності.

24. Застосування аутсорсингу в підприємницькій діяльності.

25. Розроблення програми реорганізації існуючого бізнесу.

26. Впровадження інструментів HR політики в розвиток підприємницької діяльності.

27. Управління системою мотивації персоналу малого підприємства.

28. Управління продуктивністю праці в підрозділі малого підприємства.

29. Управління корпоративною культурою підприємницької діяльності.

30. Управління конкурентоспроможністю підприємницької діяльності.

Зразок оформлення довідки про достовірність даних

Д О В І Д К А Видана студентові 2 року навчання ОКР "Магістр",
_____ групи факультету "Маркетингу і менеджменту" Харківського
національного економічного університету імені Семена Кузнеця
_____ в тому, що його магістерська дипломна робота
на тему: " _____ "
дійсно виконана ним на базі реальної звітності бази переддипломної
практики – _____
за _____ рр. Висновки та пропозиції автора, описані в магістерській
дипломній роботі мають практичну цінність та можуть бути впроваджені
в діяльність.

Довідка видана для подання до Харківського національного економічного
університету імені Семена Кузнеця без фінансових зобов'язань перед
автором дослідження.

Керівник організації

/ підпис /

/ печатка підприємства /

**Зразок оформлення зовнішньої рецензії
на магістерську дипломну роботу**

РЕЦЕНЗІЯ

На дипломну роботу Іваненка І. І.
на тему: "Розробка програми розвитку підприємницької діяльності"

Рецензент: директор ТОВ "ВІНСЬКЕ" Аксьонов О. О.

Тема дипломної роботи є актуальною, тому що вона висвітлює основні переваги та недоліки підприємницької діяльності ТОВ "ВІНСЬКЕ", які докладно охарактеризовано в роботі. Зміст дипломної роботи дозволяє зробити висновки, що Іваненко І. І. глибоко вивчив досліджувану тему й добре в ній орієнтується.

Тема розглянута в повному обсязі, із застосуванням нових методів дослідження й інструментів аналізу, що дозволяє судити про високий рівень підготовки студента. Матеріал викладений послідовно, лаконічно й супроводжується необхідним ілюстративним матеріалом із застосуванням наочних методів і має логічне завершення.

Отримані результати й запропоновані заходи щодо розроблення програми розвитку підприємницької діяльності варті уваги й будуть винесені на розгляд керівництвом.

Рецензент:

Директор ТОВ "ВІНСЬКЕ"

О. О. Аксьонов

Зразок оформлення наукової статті

УДК

JEL Classification: код 1; код 2; код 3

**Назва статті (Arial, кегель 14 пт, напівжирний, великі букви,
вирівняти по центру, без скорочень)**

ПІБ (Шрифт Times New Roman, кегель 14 пт, напівжирний)

1. Постановка проблеми в загальному вигляді та її зв'язок із важливими науковими чи практичними завданнями.

Обсяг статті має бути 5–10 сторінок із висновками та перспективами подальших досліджень у цьому напрямі. Стаття має бути розміщена на аркушах паперу формату А4 (210 x 297 мм). Шрифт – Arial, кг 14, міжрядковий інтервал – 1,3, поля: ліве – 2,0 см, верхнє – 2,0 см, праве – 2,0 см, нижнє – 2,0 см. Номер сторінки слід вказувати внизу кожної сторінки оригіналу. Стаття має бути підготовлена за допомогою редактора Microsoft Office Word. Загальноприйняті терміни, що часто зустрічаються в тексті, слід подавати у вигляді аббревіатури, розшифрувавши її при першому згадуванні.

2. Аналіз останніх досліджень і публікацій, у яких розпочато вирішення цієї проблеми і на які спирається автор, виділення не вирішених раніше частин загальної проблеми, котрим присвячується означена стаття.

3. Формулювання мети статті.

Метою статті є (Текст).

4. Виклад основного матеріалу дослідження з повним обґрунтуванням отриманих наукових результатів.

Усі рисунки та схеми мають бути оформлені в програмі Microsoft Word або Microsoft Visio. Графіки, гістограми, діаграми в Microsoft Excel мають бути доступними для корегування та надаватися окремим файлом. Текст, усі цифрові дані та матеріали до статті мають бути ретельно

вивірені авторами. Літературні джерела, що цитуються або використовуються у статті, мають бути пронумеровані в порядку згадування про них у тексті. Посилання на джерело слід подавати у квадратних дужках, наприклад [1, с. 3–5].

5. Висновки з даного дослідження й перспективи подальших досліджень у цьому напрямі.

Літературні джерела (має бути не менше 10). Список літератури має бути наведений у кінці статті мовою оригіналу відповідно до державного стандарту України ДСТУ 8302:2015.

Наприклад:

Гонтарева І. В. Умови формування та властивості системної ефективності діяльності підприємства // Економіка розвитку, 2014. № 4(72). С. 79–82.

ДОГОВІР № _____
про проведення практики студентів
закладу вищої освіти

Місто Харків

" ____ " _____ 2018 р.

Ми, що нижче підписалися, з однієї сторони, ХАРКІВСЬКИЙ НАЦІОНАЛЬНИЙ ЕКОНОМІЧНИЙ УНІВЕРСИТЕТ ІМЕНІ СЕМЕНА КУЗНЕЦЯ (далі – навчальний заклад) в особі заступника керівника (проректора з науково-педагогічної роботи) проф. Афанасьєва М. В.
 (посада, прізвище та ініціали)

діючого на підставі _____ довіреності №17/86-02-04 від 03.01.2017 р.
 (статут або доручення)

і, з другої сторони, _____
 (назва підприємства, організації, установи тощо)

(надалі – база практики) в особі _____
 (посада)

_____, діючого на підставі _____
 (прізвище, ініціали) (статут підприємства, розпорядження, доручення)

(далі – сторони), уклали між собою договір:

1. База практики зобов'язується:

1.1. Прийняти студентів на практику згідно з календарним планом:

№ з/п	Напрямок підготовки. Професійне спрямування/спеціальність	Курс	Вид практики	Кількість студентів/ прізвище та ініціали	Термін практики (початок – кінець)

1.2. Призначити наказом кваліфікованих фахівців для керівництва практикою.

1.3. Створити належні умови для виконання студентами програми практики, не допускати їхнього використання до зайняття посад та виконання робіт, що не відповідають програмі практики та майбутньому фаху.

1.4. Забезпечити студентам умови безпечної праці на конкретному робочому місці. Проводити обов'язкові інструктажі з охорони праці: ввідний та на робочому місці. У разі потреби навчати студентів-практикантів безпечних методів праці.

1.5. Надати студентам-практикантам можливість користуватися матеріально-технічними засобами та інформаційними ресурсами, необхідними для виконання програми практики.

1.6. Забезпечити облік виходів на роботу студентів-практикантів. Про всі порушення трудової дисципліни, внутрішнього розпорядку та про інші порушення повідомляти заклад вищої освіти.

1.7. Після закінчення практики надати характеристику на кожного студента-практиканта, в котрій відобразити виконання програми практики, якість підготовленого ним звіту тощо.

1.8. Надавати студентам можливість збору інформації для курсових та дипломних робіт за результатами діяльності підприємства, яка не є комерційною таємницею, на підставі направлень кафедр.

1.9. Додаткові умови _____

2. Заклад вищої освіти зобов'язується:

2.1. До початку практики надати базі практики для погодження програму практики, а не пізніше ніж за тиждень – список студентів, яких направляють на практику.

2.2. Призначити керівниками практики кваліфікованих викладачів.

2.3. Забезпечити додержання студентами трудової дисципліни і правил внутрішнього трудового розпорядку. Брати участь у розслідуванні комісією бази практики нещасних випадків, якщо вони сталися зі студентами під час проходження практики.

2.4. Навчальний заклад зобов'язується не розголошувати використану інформацію про діяльність підприємства через знищення курсових, дипломних робіт та звітів у встановленому порядку.

3. Відповідальність сторін за невиконання договору:

3.1. Сторони відповідають за невиконання покладених на них обов'язків щодо організації і проведення практики згідно із законодавством про працю в Україні.

3.2. Усі суперечки, що виникають між сторонами за договором, вирішуються у встановленому порядку.

3.3. Договір набуває сили після його підписання сторонами і діє до кінця практики згідно з календарним планом.

3.4. Договір складений у двох примірниках: по одному – базі практики і закладу вищої освіти.

3.5. Місцезнаходження:

навчальний заклад: **61166, м. Харків, пр. Науки, 9-А**

**ХАРКІВСЬКИЙ НАЦІОНАЛЬНИЙ ЕКОНОМІЧНИЙ УНІВЕРСИТЕТ
ІМЕНІ СЕМЕНА КУЗНЕЦЯ**

база практики: _____

Підписи та печатки

Заклад вищої освіти:

База практики:

Заступник керівника (проректор
з науково-педагогічної роботи)

проф. Афанасьєв М. В.
(посада, прізвище та ініціали)

" ____ " _____ 2018 р.

" ____ " _____ 2018 р.

М. П.

М. П.

Керівник виробничої практики (НБК 133)	Тарасенко М. О.	
Завідувач кафедри підприємницької діяльності	Гонтарева І. В.	

Додаток М
(скорочений вигляд)

МІНІСТЕРСТВО ОСВІТИ І НАУКИ УКРАЇНИ

ХАРКІВСЬКИЙ НАЦІОНАЛЬНИЙ ЕКОНОМІЧНИЙ УНІВЕРСИТЕТ ІМЕНІ СЕМЕНА КУЗНЕЦЯ

*Нет плохих профессий,
но есть такие,
которые мы уступаем другим.*

М. Замакоис



61166, м. Харків, пр. Науки, 9-А,

тел.: 702-07-17, 702-04-59

www.hneu.edu.ua

ЩОДЕННИК ПРАКТИКИ

студента _____

(прізвище, ім'я, по батькові)

факультет _____

кафедра _____

освітньо-кваліфікаційний рівень _____

напрямок підготовки /спеціальність _____

(шифр і назва)

курс _____, група _____

Зміст

Вступ.....	3
1. Вимоги до державної атестації магістрів.....	5
2. Загальна структура дипломної магістерської роботи	6
3. Керівництво підготовкою дипломної роботи.....	7
4. Структура та зміст магістерської дипломної роботи.....	9
5. Правила оформлення магістерської дипломної роботи	16
5.1. Загальні вимоги.....	16
5.2. Нумерація.....	16
5.3. Заголовки	17
5.4. Посилання	17
5.5. Список використаної літератури	18
5.6. Додатки.....	19
6. Порядок виконання дипломної магістерської роботи	20
7. Критерії оцінювання магістерської дипломної роботи	22
Додатки.....	24

НАВЧАЛЬНЕ ВИДАННЯ

**Методичні рекомендації
до виконання дипломних робіт
для студентів спеціальності 076 "Підприємництво,
торгівля та біржова діяльність"
другого (магістерського) рівня**

Самостійне електронне текстове мережеве видання

Укладачі: **Гонтарева** Ірина Вячеславівна
Матвієнко-Біляєва Галина Леонідівна

Відповідальний за видання *І. В. Гонтарева*

Редактор *К. І. Шовкова*

Коректор *К. І. Шовкова*

План 2018 р. Поз. № 127 ЕВ. Обсяг 40 с.

Видавець і виготовлювач – ХНЕУ ім. С. Кузнеця, 61166, м. Харків, просп. Науки, 9-А

*Свідоцтво про внесення суб'єкта видавничої справи до Державного реєстру
ДК № 4853 від 20.02.2015 р.*