

УДК 631.11(477.53) : 331.108.37

**PERSONNEL PROVISION OF AGRICULTURAL ENTERPRISES IN
THE CONDITIONS OF SEASONALITY OF PRODUCTION**
**КАДРОВЕ ЗАБЕЗПЕЧЕННЯ СІЛЬСЬКОГОСПОДАРСЬКИХ ПІДПРИЄМСТВ В
УМОВАХ СЕЗОННОСТІ ВИРОБНИЦТВА**

Kotelnikova I. M. / Котельникова Ю. М.

senior instructor / ст. викладач

ORCID: 0000-0001-6271-6213

*Simon Kuznets Kharkiv National University of Economics, Kharkiv, pr. Nauki,
9-a, 61166*

*Харківський національний економічний університет імені Семена Кузнеця,
Харків, пр. Науки, 9-а, 61166*

***Анотація.** Сезонність виробництва у сільськогосподарських підприємствах галузі рослинництва суттєво впливає на процес їх кадрового забезпечення. З метою оцінювання коливання фонду оплати праці в межах обраного періоду часу пропонується використовувати методичний підхід до оцінки сезонності виробництва продукції рослинництва з використанням коефіцієнту сезонності оплати праці. Важливою особливістю сільськогосподарських підприємств є також їх спеціалізація за виробничою спрямованістю та галузевою структурою. Отже досліджено зміну коефіцієнту сезонності оплати праці залежно від спеціалізації сільськогосподарського виробництва.*

***Ключові слова:** кадрове забезпечення, сільськогосподарські підприємства, сезонність виробництва, спеціалізація, рослинництво.*

Вступ. Особливістю сільського господарства є спеціалізація та сезонний характер умов виробництва. У цьому зв'язку проблема ефективного кадрового забезпечення сільськогосподарських підприємств стає дедалі актуальнішою. Зрозуміло, що сезонність, як об'єктивний фактор, дуже суттєво впливає на процес кадрового забезпечення, адже по закінченню основних робіт люди вимушені звільнитися та переходити на іншу роботу або на біржу зайнятості. Цікавим є дослідження взаємозв'язку спеціалізації й сезонності виробництва в процесі кадрового забезпечення сільськогосподарського підприємства саме в галузі рослинництва.

Основний текст.

Під «кадровим забезпеченням» сільськогосподарського підприємства будемо розуміти здатність підприємства до реалізації потреб в компетентних кадрах шляхом проведення низки заходів з метою досягнення в певних умовах функціонування намічених результатів.

Дослідимо сезонність оплати праці на сільськогосподарських підприємствах. Для цього пропонується визначати коефіцієнт сезонності оплати праці за наступною методикою. На першому етапі визначається коефіцієнт виплат заробітної плати за періодами за наступною формулою:

$$K_i = \frac{ЗП_i}{\overline{ЗП}} \quad (1)$$

K_i – коефіцієнт виплат заробітної плати в i -му періоді;

$ЗП_i$ – заробітна плата в i -періоді (місяць, квартал)

$\overline{ЗП}$ – середня заробітна плата за рік.

В разі якщо сезонність виплат заробітної плати абсолютна, значення даного коефіцієнту буде дорівнювати 1. Чим більше воно відрізняється від 1, тим більший рівень сезонності має місце в виплаті заробітної плати.

На другому етапі визначається безпосередньо коефіцієнт сезонності оплати праці за формулою:

$$K_{\text{сop}} = \sum_{i=0}^{n-1} (K_i - K_{i-1}) \quad (2)$$

Економічний зміст коефіцієнта сезонності оплати праці полягає в тому, що при абсолютній рівномірності виплат його значення буде дорівнювати 0. Чим більше значення даного коефіцієнта відрізняється від 0 тим більша сезонність має місце. При цьому можливо дві ситуації: значення $K_{\text{сop}} > 0$ та $K_{\text{сop}} < 0$. Перший варіант означає, що сезонність праці на підприємстві впродовж року поступово збільшується, а в другому варіанті – поступово зменшується.

Практичну апробацію запропонованих підходів було здійснено на сільськогосподарських підприємствах Харківської області, які спеціалізувалися виключно на виробництві продукції рослинництва та звітували за Ф.-ІПВ. Таких підприємств в Харківській області у 2019 році виявилось 79.

Слід відмітити, що середнє значення коефіцієнта сезонності оплати праці

дорівнювало 0,059. При цьому у 66 підприємств воно виявилось більшим 0, а у 13 – меншим. Таким чином ми маємо ситуацію, коли впродовж року сезонність виплат посилюється. Тобто працівники в першій половині року отримують більшу суму заробітної плати, ніж в кінці року. Розподіл підприємств за величиною коефіцієнта сезонності оплати праці наведено на рисунку 1.

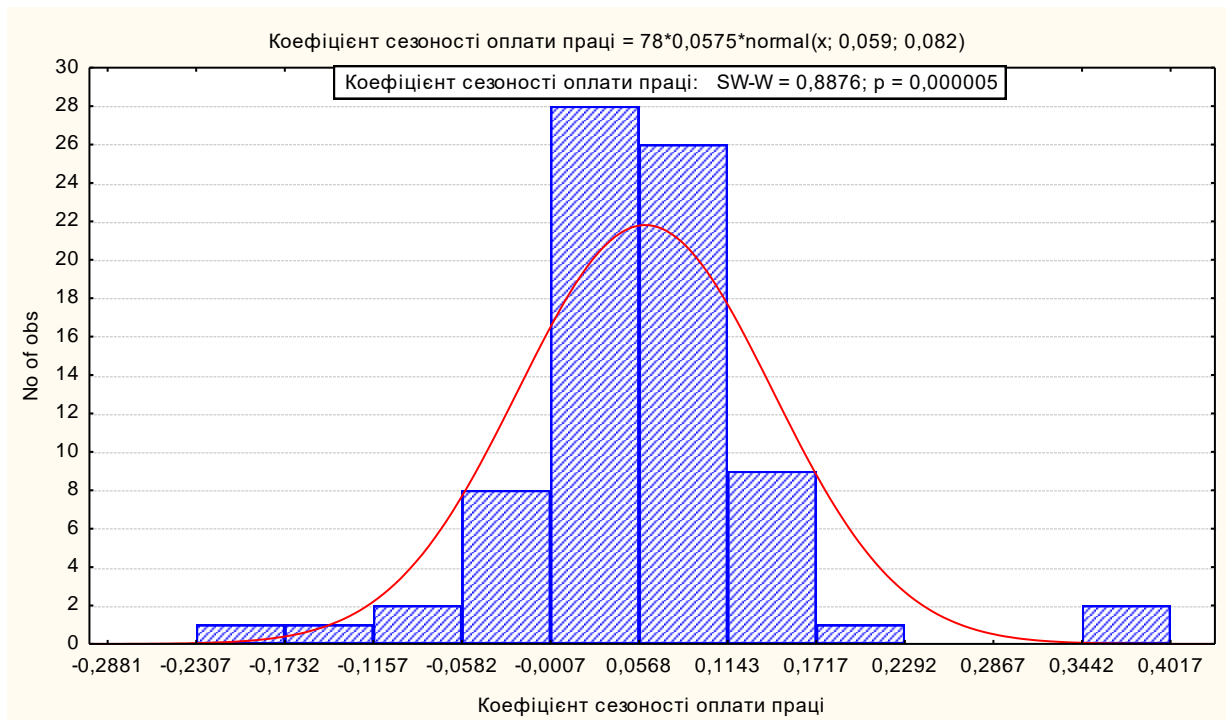


Рис. 1. Гістограма розподілу сільськогосподарських підприємств з виробництва продукції рослинництва за величиною коефіцієнта сезонності оплати праці в Харківській області у 2019 році.

Джерело: власні розрахунки

З метою оцінки рівня залежності коефіцієнту сезонності оплати праці було вирішено порівняти його з коефіцієнтом спеціалізації. Для оцінки рівня спеціалізації було використано дані за обсягами реалізації наступних культур: пшениця, кукурудза на зерно, ячмінь, гречка, горох, боби сої, насіння ріпаку й кользи, насіння соняшнику, буряк цукровий. У структурі товарної продукції галуззі рослинництва ці культури у 2019 році мали питому вагу 96,5%, тобто охоплювали майже повністю весь сегмент продукції рослинництва.

Відносно коефіцієнтів спеціалізації. Вони, як відомо, мають наступні значення:

менше 0,35 – слабкий рівень спеціалізації;

0,35 – 0,50 – середній

0,51 – 0,60 – вищий від середнього

0,61 – 0,85 – високий

понад 0,85 поглиблений [1, с .42].

Слід відмітити, що переважна більшість досліджуваних підприємств мала значення коефіцієнту спеціалізації від 0,23 до 0,61. Це означає, що переважав середній рівень спеціалізації (рис. 2).

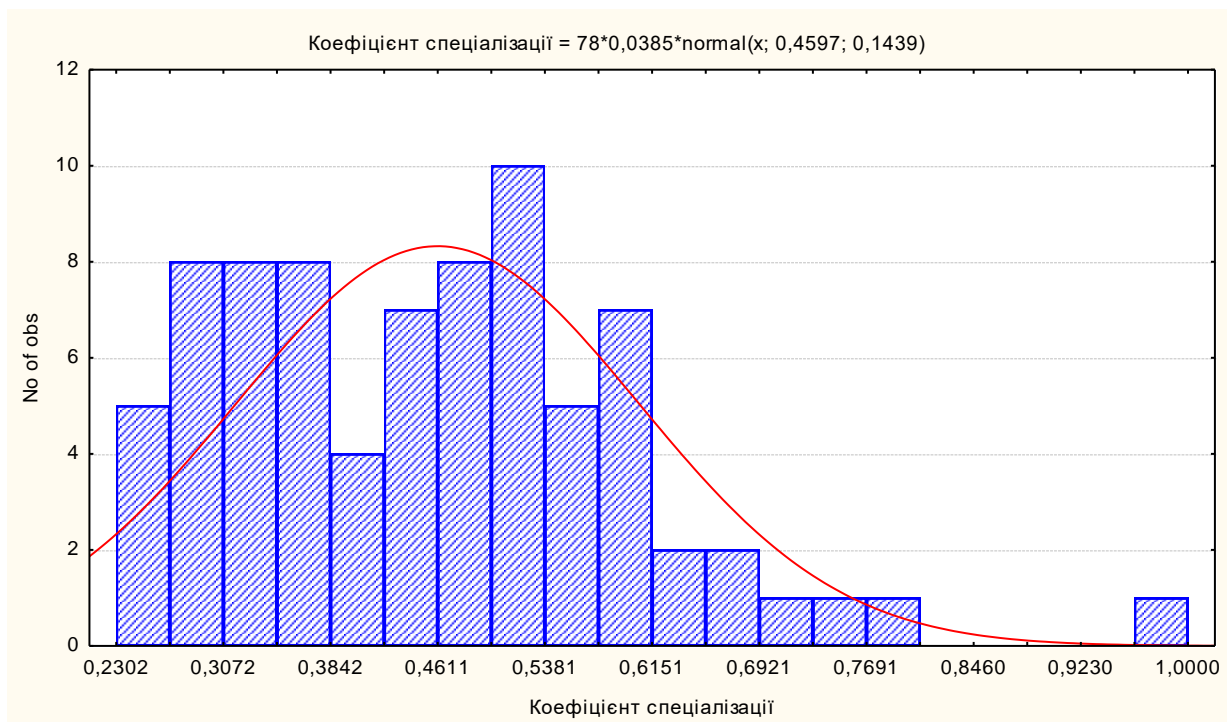


Рис. 2. Гістограма розподілу сільськогосподарських підприємств з виробництва продукції рослинництва за величиною коефіцієнту спеціалізації в Харківській області у 2019 році.

Джерело: власні розрахунки

Виходячи з отриманих результатів було порівняно величину запропонованого коефіцієнту сезонності оплати праці та коефіцієнту спеціалізації сільськогосподарських підприємств. На рис. 3. наведена залежність даних коефіцієнтів.

Функція залежності коефіцієнту сезонності оплати праці від коефіцієнту спеціалізації має наступний вид:

$$y = 0,1329 - 0,1608x \quad (3)$$

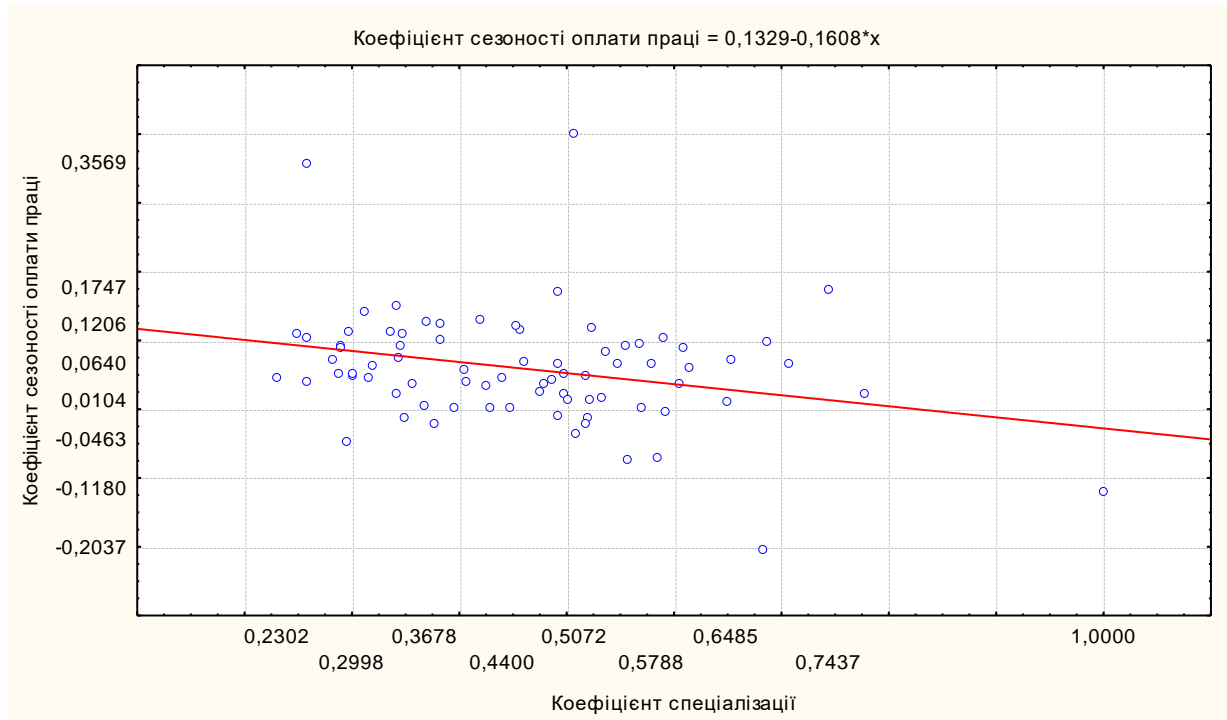


Рис. 3. Залежність коефіцієнту сезонності оплати праці від коефіцієнту спеціалізації сільськогосподарських підприємств з виробництва продукції рослинництва в Харківській області у 2019 році.

Джерело: власні розрахунки

Це означає, що в середньому зростання коефіцієнту спеціалізації на 0,1 призвело до зменшення коефіцієнту сезонності оплати праці на 0,016 грн. Іншими словами, поглиблення рівня спеціалізації дає можливість зменшити коефіцієнт сезонності. Виходячи з того, що значення коефіцієнту сезонності оплати праці в більшості підприємств перевищує 0, а воно повинно в оптимальному варіанті наближатися до 0, то це буде означати зменшення сезонності виплат заробітної плати.

Висновки.

У результаті апробації запропонованого методичного підходу щодо оцінки сезонності виробництва продукції рослинництва з використанням коефіцієнту сезонності оплати праці на 79 сільськогосподарських підприємствах

Харківської області було виявлено посилення сезонності виплат впродовж року, тобто працівники в першій половині року отримують більшу суму заробітної плати, ніж в кінці року. Порівняння величини коефіцієнту сезонності оплати праці з коефіцієнтом спеціалізації сільськогосподарських підприємств виявило, що поглиблення рівня спеціалізації дає можливість зменшити коефіцієнт сезонності.

Виходячи з отриманих результатів, вважаємо доречним зробити пропозиції відносно проведення державної політики, спрямованої на зростання рівня диверсифікації сільськогосподарського виробництва підприємств, які спеціалізуються на продукції рослинництва. Це може бути реалізовано через диференціацію земельного податку, що дасть можливість збільшити рівень соціальної захищеності працівників.

Література.

1. Канінський П. К. Спеціалізація сільськогосподарських підприємств: монографія. К.: ННЦ ІАЕ, 2005. 348 с.

References:

1. Kaninskyi P. K. (2005) Spetsializatsiia silskohospodarskykh pidpriumstv: monohrafiia [Specialization of agricultural enterprises: monograph]. K.: NNTs IAE. 348 p.

***Abstract.** A methodological approach to the study of the seasonality of wages at agricultural enterprises is proposed. For this, at the first stage, it is proposed to determine wage payout ratio by periods, at the second stage – seasonality of wages ratio. The economic meaning of the seasonality of wages ratio is that with absolute uniformity of payments, its value will be equal to 0. Practical testing of the proposed approaches was carried out at 79 enterprises of crop production in the Kharkiv region. The average value of the seasonality of wages ratio was equal to 0,059. This revealed the irregularity of receiving wages throughout the year, namely, workers in the first half of the year receive a larger amount of wages than at the end of the year. We also compared the value of the seasonality of wages ratio with the specialization ratio of agricultural enterprises, which revealed that, on average, an increase in the specialization ratio by 0,1 led to a decrease in the seasonality of wages ratio by UAH 0,016. In other words, the deepening of the level of specialization can reduce the seasonality of wages ratio.*

***Key words:** personnel provision, agricultural enterprises, seasonality of production, specialization, crop production.*