

О.М. Міхальова, студент,
Харківський національний економічний університет
м. Харків, Україна
Lalicety@mail.ru
науковий керівник к.е.н., доц.Гриневич Л.В.

ЕКОНОМІКО-СТАТИСТИЧНЕ ДОСЛІДЖЕННЯ РИНКУ ПРАЦІ ЛУГАНСЬКОЇ ОБЛАСТІ

Статистика ринку праці є однією з найважливіших галузей національної статистики, що обумовлено загостренням проблем у питаннях зайнятості та безробіття в умовах формування національної моделі ринкової економіки. Одним з головних завдань статистики ринку праці є характеристика формування та якості використання трудового потенціалу країни. Статистика ринку праці на сучасному етапі розвитку переслідує такі цілі: статистичне вивчення населення як базу формування трудового потенціалу; статистичний аналіз показників економічної активності, зайнятості та безробіття; характеристика національного ринку праці його елементів та ролі в системі міжнародного розподілу робочої сили; вивчення основних принципів функціонування ринку праці в системі економічних відносин, територіальних характеристик розподілу робочої сили; вимірювання взаємозв'язків між зайнятістю, доходами та мотивацією праці; здійснення міжнародних співставлень показників.

Об'єктивний аналіз масових явищ на ринку праці та процесів, що на ньому відбуваються потребують залучення наукових методів збору та, обробки наявної інформації. Вивчення кількісного співвідношення масових явищ та процесів у нерозривному зв'язку з їхнім змістом та певних умов місця та часу є предметом дослідження статистики ринку праці.

Усі масові явища мають кількісну та якісну характеристику та розвиваються за певною закономірністю. Для їх вивчення застосовується методи статистичного дослідження, які включають ряд етапів: спостереження, збір, обробку, класифікацію, використання економіко – статистичного методів аналізу, прогнозування та аналітичну інтерпретацію отриманих результатів [1]. В сучасній економічній літературі дослідження проблем ринку праці приділяється достатньо уваги, хоча відсутня єдність трактування поняття «ринку праці». Найбільш розповсюдженим залишається трактування ринку праці, згідно з яким він визначається як сегмент національної економіки, який забезпечує людей роботою і координує відносини у сфері праці [2]. Його основна функція полягає у забезпеченні через сферу обігу перерозподілу робочої сили між галузями та сферами виробництва та забезпечення роботою всього економічно активного населення, яке в даний конкретний момент пропонує свою робочу силу.

Враховуючи необхідність реалізації цих функцій, обґрунтованим вважається визначення ринку праці як системи суспільних відносин, соціальних – в тому числі, юридичних – норм та інститутів, які забезпечують нормальне відтворення і ефективне використання праці, кількість та якість якої відповідним чином винагороджуються [3].

Ринок праці, як і інші ринки, схильний до коливань попиту і пропозиції. Розглянемо попит та пропозицію робочої сили на ринку праці Луганської області за видами економічної діяльності. Перейдемо від абсолютних показників, які виражають кількість зайнятого населення Луганської області за видами економічної діяльності та кількість робітників, які потрібні у відповідному секторі економіки (попит на робочу силу), до відносних показників, які виражають долю працівників зайнятих та потрібних у відповідному секторі економіки (попит та пропозиція). У таблиці 1 розраховано попит та пропозицію робочої сили за видами економічної діяльності:

Таблиця 1

Доля працівників зайнятих та потрібних за кожним видом економічної діяльності

Сектори економіки	Пропозиція робочої сили за видами економічної діяльності		Попит на робочу силу за видами економічної діяльності	
	2008	2009	2008	2009
Сільське господарство, мисливство, лісове господарство	0,1217	0,1213	0,0420	0,0292

Промисловість	0,2778	0,2695	0,4889	0,4442
Будівництво	0,0503	0,0487	0,0737	0,0612
Торгівля; ремонт автомобілів, побутових виробів та предметів особистого вжитку	0,0000	0,0000	0,0828	0,0974
Діяльність готелів та ресторанів	0,2431	0,2493	0,0070	0,0052
Діяльність транспорту та зв'язку	0,0653	0,0658	0,0561	0,0861
Фінансова діяльність	0,0120	0,0133	0,0135	0,0204
Операції з нерухомим майном, оренда, інжиніринг та надання послуг підприємцям	0,0345	0,0351	0,0980	0,0872
Державне управління	0,0451	0,0463	0,0516	0,0668
Освіта	0,0637	0,0638	0,0213	0,0250
Охорона здоров'я та надання соціальної допомоги	0,0596	0,0578	0,0356	0,0431
Інші види економічної діяльності	0,0268	0,0291	0,0295	0,0343

На рис.1 зображено попит та пропозицію робочої сили на ринку праці Луганської області по видах економічної діяльності у 2009 році. Найбільший попит на робочу силу в промисловості та складає 44,42% від загальної кількості зайнятого населення, найбільша пропозиція робочої сили у промисловості – 26,95% та у діяльності готелів та ресторанів – 24,93%.

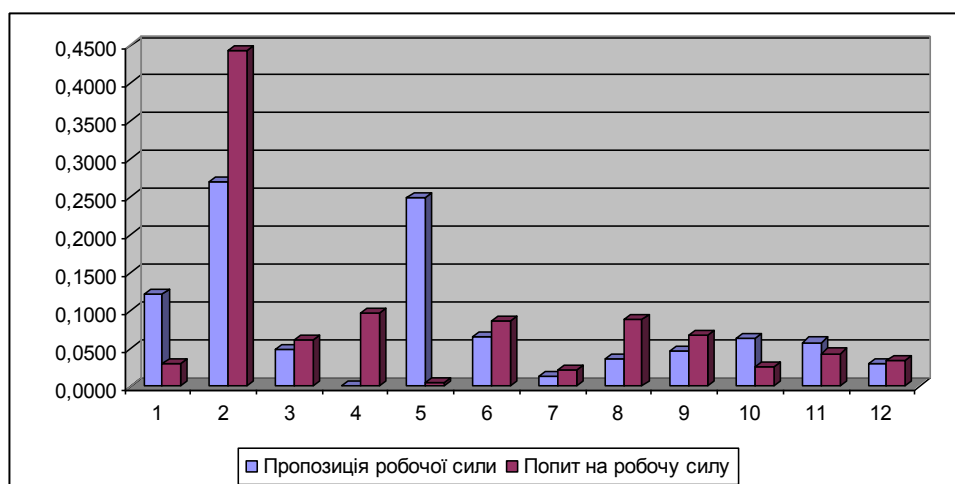


Рис.1. Попит та пропозиція робочої сили за видами економічної діяльності у 2009 році

Для оцінки інтенсивності структурних змін у структурі попиту та пропозиції робочої сили за видами економічної діяльності використовується лінійний і квадратичний коефіцієнти структурних зрушень. Але внаслідок підсумовування квадратів відхилення, квадратичний коефіцієнт дає спотворене уявлення про відхилення, вимірюючи їх в квадратичних одиницях. Тому використовуємо лінійний коефіцієнт структурних зрушень розраховується по наступній формулі:

$$\bar{l}_d = \frac{\sum_{j=1}^n |d_{j1} - d_{j0}|}{m}$$

де d_{j1} , d_{j0} – доля в загальній чисельності;

m - кількість груп.

Інтенсивність структурних змін у структурі попиту на робочу силу дорівнює 0,0126, на пропозицію – 0,002, що свідчить про незначні зміни у структурі попиту та пропозиції робочої сили на ринку праці Луганської області у 2008 та 2009 році

Список літератури: 1. Статистика ринку праці: міжнародні стандарти та національний досвід. Навчальний посібник / За ред. Н.С. Власенко, Н.В. Григорович, Н.В. Рубльової. – К: ТОВ «Август Трейд», 2006 – 320 с. 2. Эренберг Р.Дж., Смит Р.С. Современная экономика труда: Теория и государственная политика. – М.: Изд-во МГУ, 1996. – 800 с. 3. Социальная статистика: Учебник / Под ред. чл.- кор. РАН И.И. Елисеева. – М.: Финансы и статистика, 1997. – 416 с.