

ХАРКІВСЬКИЙ НАЦІОНАЛЬНИЙ ЕКОНОМІЧНИЙ УНІВЕРСИТЕТ

МАТВИЄНКО - БЛЯЄВА ГАЛИНА ЛЕОНІДІВНА

УДК 005.935:658.7 (043.3)

КОНТРОЛІНГ ЛОГІСТИЧНОЇ ДІЯЛЬНОСТІ ПІДПРИЄМСТВА

Спеціальність 08.00.04 – економіка та управління підприємствами
(за видами економічної діяльності)

АВТОРЕФЕРАТ

дисертації на здобуття наукового ступеня
кандидата економічних наук

Харків – 2010

Дисертацією є рукопис.

Робота виконана в Харківському національному економічному університеті, Міністерство освіти і науки України.

Науковий керівник – доктор економічних наук, доцент
Малярець Людмила Михайлівна,
Харківський національний економічний університет,
доцент кафедри логістики

Офіційні опоненти: доктор економічних наук, професор
Трийд Олександр Миколайович,
Харківський інститут банківської справи
Університету банківської справи,
Національного банку України, директор

кандидат економічних наук, доцент
Григорак Марія Юрївна,
Національний авіаційний університет,
м. Київ, завідувач кафедри логістики

Захист відбудеться «28» жовтня 2010 р. о 13⁰⁰ на засіданні спеціалізованої вченої ради, шифр Д 64.055.01, у Харківському національному економічному університеті за адресою: 61001, м. Харків, пров. Інженерний, 1-а.

З дисертацією можна ознайомитись у бібліотеці Харківського національного економічного університету за адресою: 61001, м. Харків, пров. Інженерний, 1-а.

Автореферат розісланий «__» вересня 2010 р.

Вчений секретар
спеціалізованої вченої ради

І.М. Чмутова

ЗАГАЛЬНА ХАРАКТЕРИСТИКА РОБОТИ

Актуальність теми. Спрямованість на модернізацію економіки, реалізація промислової політики в Україні актуалізують потребу формування нових моделей, розроблення інструментів і механізмів управління промисловими підприємствами. Динаміка зовнішнього і внутрішнього середовища перетворює сучасні підприємства в усе більш складні системи. Для забезпечення керованості таких систем необхідні нові методи управління, удосконалення функцій управління. Останнім часом новим у вітчизняному управлінні була поява контролінгу як функціонально відособленого напрямку системи управління на підприємстві.

Також незмінно ускладнюються самі сфери діяльності підприємства, відбувається їх інтеграція. Так, дуже швидко поширюється у підприємницькому середовищі логістична діяльність. Забезпечення узгодженості видів логістичної діяльності, контроль оптимальності матеріальних потоків, вдосконалення інформаційного забезпечення – все це в спромозі виконати контролінг.

Необхідно підкреслити, що в Україні та країнах ближнього зарубіжжя фахівці більше уваги приділяють дослідженню окремо проблем логістики та окремо проблем контролінгу на підприємствах, їх методичного забезпечення. Питання організації системи контролінгу на підприємстві є об'єктом дослідження багатьох зарубіжних і вітчизняних учених, а саме: Ю. П. Аніскіна, Г. О. Дарманської, І. Є. Давидовича,

Н. Г. Данілочкіної, С. В. Данілочкіна, А. Дайле, А. М. Карминського, Р. Манна, Є. Майєра, С. М. Петренко, М.С. Пушкаря, Ю.П. Яковлева та інші. Проблемами логістики та логістичної діяльності займалися: М. Ю. Григрак, Є. В. Крикавський, Н. І. Чухрай, О. М. Тридід, А. Г. Кальченко, Р. Р. Ларіна, Ю. В. Пономарьова, В. І. Сергєєв та інші. Віддаючи належне науковій та практичній значущості праць учених, необхідно зазначити, що у вітчизняній і зарубіжній літературі недостатньо розробленими є підходи до формування системи контролінгу логістичної діяльності підприємства. Так, чітко не визначено поняття контролінгу, потребують удосконалення інструменти контролінгу на підприємстві, не конкретизований зміст логістичної діяльності вітчизняних машинобудівних підприємств, відсутня систематизація аналітичних задач в процесі контролінгу логістичної діяльності, не розроблені практичні рекомендації щодо порівняльного аналізу видів логістичної діяльності, не узагальнені методичні рекомендації щодо проведення контролінгу логістичної діяльності підприємства. Накопичені ж відомими вченими теоретичні розробки та практичний досвід створили передумови виділення контролінгу логістичної діяльності підприємства в окремий напрям наукового дослідження.

Актуальність перелічених проблем та їх недостатня розробленість визначили вибір теми дисертаційного дослідження, обумовили основну мету та завдання роботи.

Зв'язок роботи з науковими програмами, планами, темами. Дисертаційна робота виконана відповідно до плану наукових досліджень Харківського національного економічного університету та яка відповідає основним напрямкам Концепції державної промислової політики, затвердженої Указом Президента Украї-

ни від 12.02.2003 р. № 102/2003, та Державної програми розвитку промисловості на 2003–2011 рр., схваленої Постановою Кабінету Міністрів України від 28.07.2003 р. № 1174. Окремі положення дисертації розроблені згідно з тематичним планом наукових досліджень Харківського національного економічного університету за темами: «Розроблення стратегічного забезпечення розвитку підприємства» (номер державної реєстрації 0107U007226), у межах якої здобувачем розроблено методичне забезпечення формування організаційної структури підприємства; «Вимірювання об'єкта в економіці» (номер державної реєстрації 0105U001941), за якою здобувачем визначені ознаки логістичної діяльності для їх контролінгу.

Мета і завдання дослідження. Метою дослідження є узагальнення та розвиток теоретичних та методичних положень, розробка практичних рекомендацій щодо формування контролінгу логістичної діяльності промислового підприємства.

Досягнення поставленої мети обумовило необхідність вирішення таких завдань:

уточнити визначення поняття «контролінг» та узагальнити основні тенденції й напрямки розвитку контролінгу як функції управління промисловими підприємствами;

конкретизувати зміст логістичної діяльності підприємств в Україні;

обґрунтувати склад збалансованої системи показників логістичної діяльності підприємства;

провести порівняльний аналіз видів логістичної діяльності на підприємстві за допомогою підконтрольних показників;

систематизувати аналітичні задачі за основними видами логістичної діяльності на підприємстві;

удосконалити організаційну структуру підприємства для підвищення дієвості контролінгу логістичної діяльності підприємства;

розвинути метод відхилень в контролінгу логістичної діяльності промислових підприємств;

удосконалити моделі стратегічних карт в інформаційному забезпеченні контролінгу логістичної діяльності підприємств;

узагальнити методичні рекомендації проведення контролінгу логістичної діяльності підприємства.

Об'єктом дослідження є процеси контролінгу логістичної діяльності на промислових підприємствах.

Предметом дослідження є сукупність методичних підходів, методів, інструментів контролінгу логістичної діяльності вітчизняних машинобудівних підприємств.

Методи дослідження. Теоретичною і методологічною основою проведених у дисертації досліджень стали наукові концепції, теоретичні розробки провідних сучасних вітчизняних і зарубіжних вчених–економістів з проблем контролінгу та логістики на підприємстві. У процесі дослідження використано такі загальнонаукові та спеціальні методи: *системного аналізу* – для уточнення сутності поняття «контролінг», «логістична діяльність» та формування системи контролінгу логістичної діяльності підприємства; *аналізу і синтезу, індукції і дедукції* – для деталізації та

уточнення предмета дослідження; *математико-статистичні методи: описової статистики та канонічного аналізу* – для порівняльного аналізу видів логістичної діяльності підприємств; *математичні методи оптимізації* – для вирішення оптимізаційних задач в процесі контролінгу логістичної діяльності підприємства; *методи прогнозування* – для визначення основних тенденцій розвитку логістичної діяльності підприємства; *графічний* – для ілюстрації результатів дослідження.

Інформаційною базою дослідження є законодавчі та нормативні акти України, матеріали періодичних видань, офіційні матеріали Державного комітету статистики України й органів статистики Харківської області, статистичної звітності дані машинобудівних підприємств.

Наукова новизна отриманих результатів полягає в обґрунтуванні та вдосконаленні теоретичних, методичних і практичних положень щодо проведення контролінгу логістичної діяльності машинобудівних підприємств.

Удосконалено:

визначення контролінгу як функції управління, яка синтезує, інтегрує й координує інші функції управління логістичною діяльністю підприємства у єдину систему, що на відміну від існуючих, ґрунтується на наскрізному контролі, аналізі, оцінюванні, прогнозуванні кожного з видів логістичної діяльності: закупівельної, виробничої логістики, логістики дистрибуції, запасів, складування, інформаційної, транспортної логістики та відслідковує узгодженість між ними;

методичні рекомендації проведення контролінгу логістичної діяльності машинобудівного підприємства, технологія якого відрізняється від існуючих за рахунок логіки та змісту етапів: проведення загального аналізу діяльності підприємства; встановлення значущості логістики в досягненні місії та цілей на підприємстві на основі використання інструменту збалансованої системи показників (ЗСП); розробка оціночної системи логістичної діяльності підприємства; проведення порівняльного аналізу видів логістичної діяльності; аналізу та діагностики загального стану логістичної діяльності; прогнозування значень в збалансованій системі показників згідно видів логістичної діяльності; оптимізація витрат за видами логістичної діяльності на основі по елементній мінімізації видів витрат з урахуванням статей калькуляції; ухвалення управлінського рішення в логістичній діяльності, що передбачає розробку діаграми Ішикави на основі розробленої економіко–математичної моделі контролінгу логістичної діяльності підприємства; контроль виконання управлінського рішення.

Дістали подальшого розвитку:

організаційна структура підприємства на основі виокремлення відділу логістики та впровадження посади контролера-логіста за кожним видом логістичної діяльності з чітким розмежуванням управлінських функцій для підвищення ефективності контролінгу логістичної діяльності підприємства;

метод відхилень в контролінгу відмінністю якого є використання кривих зростання для прогнозування показників логістичної діяльності, що дозволяє виявити проблемні зони та отримати прогнозні значення для кожного підконтрольного показника в збалансованій системі показників логістичної діяльності;

моделі стратегічних карт за рахунок виділення в них видів логістичної діяльності, відображення відповідних цілей, структуризації складових: фінанси;

бізнес - процеси; клієнт - контроль; навчання та розвиток персоналу, які конкретизуються в основних підконтрольних показниках збалансованої системи показників за видами логістичної діяльності, що дозволяє виявити резерви підвищення ефективності логістичної діяльності.

Практичне значення одержаних результатів полягає в тому, що запропоновані розробки становитимуть методичну базу управління логістичною діяльністю підприємств машинобудівної галузі, сприяючи підвищенню обґрунтованості ухвалення управлінських рішень. Удосконалена організаційна структура підприємства за рахунок виокремлення відділу логістики з прописаною посадовою інструкцією контролера-логіста дозволить впровадити логістичний підхід в управлінні діяльністю підприємства. Застосування інформаційних носіїв – стратегічних карт, які містять підконтрольні показники видів логістичної діяльності з реалізацією запропонованого методу відхилень удосконалює інформаційну систему управління підприємством.

Запропоновані в дисертації висновки та рекомендації мають прикладний характер і впроваджені на підприємствах машинобудівної промисловості м. Харкова: ВАТ “Харківський підшипниковий завод” (довідка про використання № 243/03 від 11.07.2008), ДП “Харківський завод транспортного устаткування” (довідка про використання № 586 від 28.11.2008).

Особистий внесок здобувача. Дисертація є самостійною завершеною роботою. В наукових працях, опублікованих у співавторстві, в дисертаційній роботі використано лише ті положення, які є результатом особистого дослідження здобувача. Внесок автора в роботи, що виконані у співавторстві наведено у списку основних опублікованих праць наприкінці автореферату.

Апробація результатів дисертації. Основні теоретичні положення та висновки, викладені в дисертації, доповідалися і одержали схвалення на 6 Міжнародних та Всеукраїнських науково–практичних конференціях, зокрема на V Всеукраїнській науково-практичній конференції «Фінансово-економічні проблеми розвитку регіонів України», (м. Дніпропетровськ, 2004); Науково–практичній конференції «Проблеми і перспективи розвитку інформаційних систем і технологій в економіці» (м. Харків, 2004); IV Міжнародній конференції студентів, аспірантів і молодих вчених «Науково-технічний розвиток: економіка, технології, управління» (м. Київ, 2005); Всеукраїнській науково-практичній конференції «Інвестиційні стратегії підприємств України на міжнародних товарних та фінансових ринках» (м. Дніпропетровськ, 2006); Міжвузівській науково-практичній конференції молодих вчених та студентів «Актуальні проблеми та перспективи розвитку обліку і аудиту в Україні» (м. Харків, 2008); Всеукраїнській науково-практичній конференції молодих вчених, аспірантів та студентів «Актуальні проблеми обліку, аналізу і фінансового контролю в Україні» (м. Харків, 2009).

Публікації. За темою дисертації опубліковано 14 наукових праць, у тому числі 8 статей у фахових наукових виданнях, 6 тез доповідей на науково – практичних конференціях. Загальний обсяг публікацій складає 3,29 ум. друк. арк., з яких особисто автору належить 2,86 ум. друк. арк.

Структура і обсяг роботи. Дисертація складається зі вступу, трьох розділів, висновків, додатків і списку використаних джерел. Загальний обсяг дисертації - 268

сторінки машинописного тексту, в тому числі основний текст - 175 сторінок. Робота містить 25 таблиць на 59 сторінках (12 таблиць займають 27 повних сторінок), 30 рисунків на 30 сторінках (6 рисунків займають 6 повних сторінок). Список використаних літературних джерел із 277 найменувань подано на 23 сторінках, 9 додатків – на 33 сторінках.

ОСНОВНИЙ ЗМІСТ РОБОТИ

У **вступі** обґрунтована актуальність теми дисертації; розкрита сутність наукової проблеми і стан досліджень з питань контролінгу та логістики на промислових підприємствах; сформульована мета, завдання, об'єкт і предмет дослідження; відображена наукова новизна одержаних результатів і практичне значення запропонованих рекомендацій.

У **першому розділі** – «Теоретичні основи контролінгу логістичної діяльності підприємства» – узагальнено теоретичні аспекти контролінгу як особливої функції управління вітчизняними підприємствами; проаналізовано зміст логістичної діяльності підприємств в Україні та визначено взаємозв'язок цілей контролінгу і логістики; обґрунтовано склад збалансованої системи показників логістичної діяльності підприємства.

Складність зовнішнього і внутрішнього середовища підприємства потребує розвитку функцій управління, що відповідають сучасним вимогам економіки та сприяють більш ефективному управлінню виробничо-господарською діяльністю підприємства у цілому. Новим у вітчизняному управлінні є виокремлення контролінгу як особливої функції управління, яка забезпечує процеси планування, організації, мотивації, контролю, аналізу і оцінки необхідною інформацією.

Аналіз теоретичних підходів щодо визначення сутності контролінгу американською, німецькою школами, провідними вітчизняними науковцями та науковцями ближнього зарубіжжя, надає підстави розглядати контролінг як процес, що передбачає проведення аналізу та оцінки діяльності підприємства з метою її узгодження зі стратегічними цілями; як особливу функцію управління, яка має економічне спрямування та прогнозний характер з метою виявлення резервів підвищення ефективності діяльності підприємства; як явище, пов'язане з інформаційним забезпеченням системи управління підприємства в цілому. В свою чергу автор в дисертаційній роботі визначає контролінг як особливу функцію управління, що синтезує, інтегрує і координує основні функції управління діяльністю підприємства з метою досягнення стратегічних цілей на основі сформованого в процесі інформаційного забезпечення.

У роботі визначено місце контролінгу в системі управління підприємством згідно сфер його діяльності та взаємозв'язку з функціями управління, з урахуванням мети та завдань, з розмежуванням стратегічного та оперативного контролінгу та виокремленням функцій контролінгу. Успіх впровадження контролінгу на підприємстві залежить від реалізації функцій самого контролінгу, а саме: сервісно-інформаційної функції, моніторингу стану діяльності підприємства, прогнозування підконтрольних показників, контролю функціонування підприємства, аналітичної фу-

нкції. Оскільки контролінг має два основних аспекти: стратегічний та оперативний, то відповідно розділяються і методи й інструменти контролінгу.

Дослідження показали, що контролінг та логістика є тісно взаємопов'язаними елементами управління на підприємстві. Проте розвиток логістичного управління в Україні стримується негативним станом економіки в цілому, фінансовою кризою; тривалий час у вітчизняній економіці не оцінювалося належним чином значення сфері обігу; в нашій країні низький рівень розвитку ринкової інфраструктури.

На основі взаємозв'язку цілей контролінгу та логістики відбувається їх інтеграція у систему контролінгу логістичної діяльності підприємства, цілі якої конкретизуються в моніторингу кожного з видів логістичної діяльності; координації матеріальних, фінансових та інформаційних потоків на підприємстві й дотриманні оптимальності у використанні ресурсів і мінімізації логістичних витрат; контролі, аналізі показників функціонування логістичної діяльності підприємства; синтезі інформації для ухвалення управлінських рішень. Особливої уваги в контролінгу логістичної діяльності на підприємстві слід приділяти проблемі мінімізації логістичних витрат. В дисертаційній роботі узагальнені теоретико-методичні підходи щодо виокремлення та класифікації логістичних витрат та вказана необхідність виділення логістичних витрат із загальних виробничо-господарських витрат з метою їх відображення у собівартості продукції й мінімізації їх та максимізації прибутку.

Одним із найбільш розповсюджених інструментів стратегічного управління є збалансована система показників. Автором запропоновано контролінг логістичної діяльності процесно реалізовувати за допомогою збалансованої системи показників (ЗСП), оскільки вона забезпечує збір, систематизацію й аналіз інформації, необхідної для прийняття стратегічних управлінських рішень, її формалізацію, доведення інформації до кожного співробітника підприємства, забезпечення моніторингу й зворотнього зв'язку з метою відстеження та узгодження інтересів робітників з інтересами підприємства. Цей інструмент ухвалюється відомими фахівцями з проблем контролінгу. В логістиці підприємства така система показників повинна відображати ознаки потоків, процесів, етапів, з урахуванням різних видів логістичної діяльності.

Застосування ЗСП в контролінгу логістичної діяльності допомагає узгодити показники логістичної діяльності, збалансувати види логістичної діяльності та удосконалити її інформаційне забезпечення.

У другому розділі – «Формування аналітичної підтримки проведення контролінгу логістичної діяльності машинобудівних підприємств» – проведений порівняльний аналіз підконтрольних показників логістичної діяльності, систематизовані аналітичні задачі за основними видами логістичної діяльності.

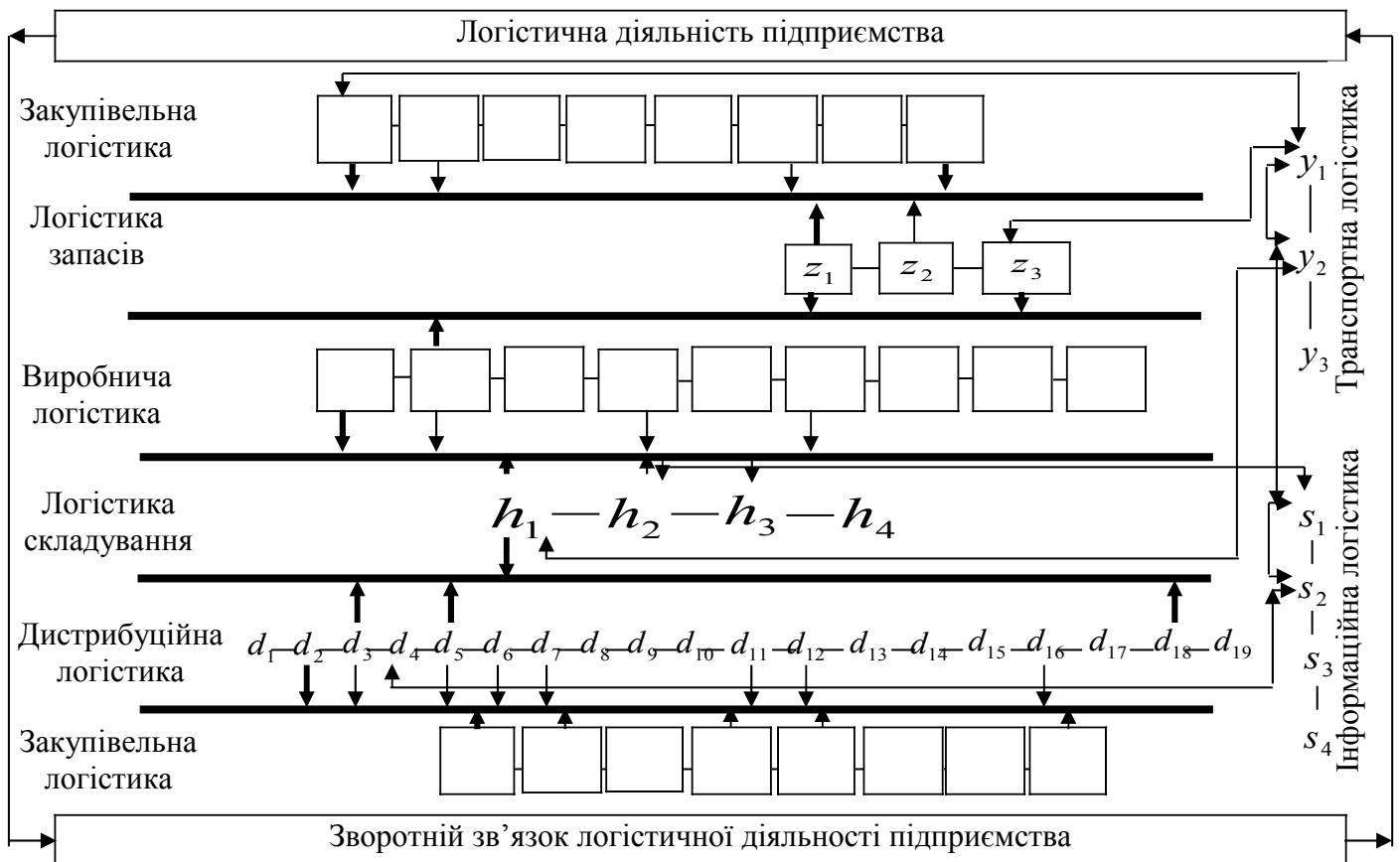
Контролінг ґрунтується на аналізі підконтрольних показників, які характеризують логістичну діяльність підприємства, й розпочинати його слід з оцінки зовнішніх та внутрішніх факторів функціонування підприємства. Машинобудування є традиційно пріоритетною галуззю економіки Харківської області. Промислові підприємства виробляють 100% загальнодержавного обсягу парових турбін, понад 75% підшипників та 50% кранів, більше третини тракторів сільського господарства, електродвигуни та генератори змінного струму та іншу важливу продукцію. Для узагальнення характеристик кожного з видів логістичної діяльності різних проми-

слових підприємств (досліджувались дванадцять машинобудівних підприємств Харківського регіону: ВАТ «Автомат», ВАТ «Завод ім. Фрунзе», ВАТ «Фрез», ВАТ «Харківський підшипниковий завод», АТ «ХЗЕМІ», АТЗТ «ХЗЕМІ-1», ДП «ХЕМЗ», ВАТ «Завод «Електромаш», ВАТ «ХЕЛЗ», ВАТ «Електромашина», ДП «Завод ім. Малишева», ВАТ «Турбоатом») була сформована єдина система підконтрольних показників, які достовірно, вичерпно характеризують види даної діяльності. З урахуванням сучасного стану економіки підприємства закупівельну логістику рекомендується характеризувати показниками: обсягом матеріальних витрат (x_1 , тис. грн.), періодичністю поставок (x_2 , дні), коефіцієнтом забезпеченості матеріальними ресурсами (x_3 , %), коефіцієнтом надійності постачальників (x_4), обсягом постачання (x_5 , т. грн.), кількістю постачальників (x_6 , чол.), витратами на постачання (x_7 , т. грн.), кількістю невиконаних угод з поставки (x_8 , шт.); логістику запасів: обсягами виробничих запасів (z_1 , т. грн.), обсягами незавершеного виробництва (z_2 , т. грн.), коефіцієнтом обіговості запасів продукції (z_3 , %); виробничу логістику: коефіцієнтом виконання виробничого плану (q_1 , %), рівнем ритмічності виробництва (q_2 , %), рівнем завантаження виробничих ресурсів (q_3), рівнем витратоємності (q_4 , %), фондовіддачею (q_5), матеріаломісткістю (q_6), обсягами виробництва (q_7 , т. грн.), обсягами зворотних відходів (q_8 , т. грн.), тривалістю операційного циклу (q_9 , дні); логістику складування: витратами на складування (h_1 , т. грн.), терміном складського зберігання (h_2 , дні), обсягами готової продукції на складі (h_3 , т. грн.), складським вантажообігом (h_4 , дні); логістику дистрибуції: витратами на збут (d_1 , т. грн.), рівнем надійності доставки (d_2 , %), кількістю рекламацій (повернень) (d_3 , %), рівнем якості доставки (d_4 , %), загальною кількістю замовлень, що надійшли (d_5 , шт.), коефіцієнтом точності прогнозування попиту (d_6), наданням знижки (d_7 , %), еластичністю збуту (d_8 , %), рівномірністю поставок (d_9 , %), часткою ринку (d_{10} , %), виручкою від реалізації (d_{11} , т. грн.), рентабельністю продаж (d_{12} , %), часом затримки поставки (d_{13} , дні/год.), коефіцієнтом нарощування збуту продукції (d_{14}), кількістю споживачів (d_{15} , чол.), обсягом замовлень (d_{16} , т. грн.), часткою витрат на збут конкретного замовлення (d_{17} , %), обсягами невиконаних постачань (d_{18} , %), кількістю поставок неналежного обсягу (d_{19} , шт.); транспортну логістику: обсягами транспортних перевезень (y_1 , т. грн.), загальним обсягом транспортних витрат (y_2 , т. грн.), віддаленістю транспортних маршрутів (y_3 , т. грн.); інформаційну логістику: кількістю джерел виникнення інформації (s_1 , шт.), швидкістю документообігу (s_2 , дні), рівнем інформаційного забезпечення (s_3 , %), кількістю споживачів інформації (s_4 , шт.).

Саме такий склад показників дозволяє статистично перевірити узгодженість кожного з видів логістичної діяльності, оптимізувати процес функціонування, виявити основні тенденції їх розвитку, прогнозувати значення показників, та в цілому здійснювати контроль з позицій майбутніх періодів. Застосування методів описової статистики до показників логістичної діяльності підприємств, що досліджувались, для аналізу розподілу їх значень протягом шести років, показало хаотичність їх розвитку. Це підтверджується асиметрією розподілу значень показників та їх відображення у блокових діаграмах Т'юккі. Таким чином, надається можливість здійснення більш детального аналізу та концентрації уваги на особливостях кожного виду логістичної діяльності підприємств. Промислові підприємства, що досліджувались, мають значну тотожність в змінах величин, кількості джерел виникнення

інформації та еластичності збуту, швидкості документообігу, подібні за рівнем ритмічності виробництва, обсягом транспортних перевезень, рівнем збуту, фондів-дачею, матеріальними витратами, загальним обсягом транспортних витрат, обсягами незавершеного виробництва. За рештою показників ЗСП вони мають різні тенденції змін.

Для виявлення причинно-наслідкових зв'язків в ЗСП логістичної діяльності підприємств рекомендується використати багатовимірний статистичних метод – канонічний аналіз, оскільки він дозволяє здійснити скорочення багатовимірного простору ознак логістичної діяльності, статистично оцінити значущість взаємозв'язку початкових і нових ознак логістичної діяльності, побудувати ієрархічну структуру взаємозв'язків між закупівельною діяльністю, логістикою запасів, виробничою діяльністю, логістикою складування та дистрибуцією поелементно на рівні показників, які їх характеризують. На основі обчислених моделей встановлено взаємозв'язки між видами логістичної діяльності за допомогою канонічного аналізу, що представлено на рис. 1.



де ↓ – прямиї ланцюг; ↓ – додатковий ланцюг

Рис. 1. Схема наявних взаємозв'язків між показниками ЗСП видів логістичної діяльності машинобудівних підприємств м. Харкова

Однією з основних цілей управління логістичною діяльністю є узгодження кожного з її видів та оптимізація умов їх функціонування. Контролінг має відслідковувати відхилення від оптимальних співвідношень характеристик кожного виду

логістичної діяльності, визначати величини цих відхилень та попереджувати про настання критичних ситуацій на відповідному ланцюгу логістичної діяльності. Наразі накопичений достатній досвід у вирішенні окремих практичних задач, які виникають у логістичній діяльності підприємства, але вони мають фрагментарний характер і не дають можливості розмежувати витрати за кожним видом логістичної діяльності. В дисертаційній роботі сформований комплекс оптимізаційних задач, який підтримує оптимізацію умов кожного з видів логістичної діяльності, а також систематизовані основні аналітичні задачі, що розв'язуються в кожному з видів логістичної діяльності, з виділенням основних показників та рекомендовані математичні методи та моделі для розв'язування.

В процесі апробації комплексу оптимізаційних моделей встановлено, що розв'язки оптимізаційних задач з позиції окремих критеріїв видів логістичної діяльності підприємств деякі показники не мають зв'язку з показниками іншого виду логістичної діяльності. Тому необхідно вирішувати, перш за все, проблему мінімізації витрат за кожним видом логістичної діяльності та з урахуванням обмежень за матеріальними, фінансовими та трудовими ресурсами. Для мінімізації логістичних витрат в цілому на підприємстві слід їх оптимізувати по елементно згідно видів витрат з урахуванням статей калькуляції. Це можливо, оскільки в науковій літературі з проблем логістики є обґрунтування співвідношення логістичних витрат та виробничо-господарських витрат. Реалізувавши такий підхід на підприємстві ВАТ «Турбоатом», була одержана цільова функція логістичних витрат залежно від обсягів випущеної продукції, а саме: кількості гідротурбін ПЛ25-ГК-550 (x_1); кількості гідротурбін ПЛ20-В-930 (x_2); кількості гідротурбін РО115-В-325 (x_3); кількості парових турбін К-220-44-3 (x_4); кількості парових турбін К-160-130 (x_5); кількості діафрагм 6 СТЦВД з-з 113091 Б-1052040 (x_6); кількості ущільнювальних кілець С-401-09СБ1(x_7) (формула (1)) при наявних обмеженнях матеріальних ресурсів, які є факторами виробництва на даному підприємстві.

$$Z_{min} = \frac{1}{0,000002 - \frac{1}{0,00000002} x_1} + \frac{1}{0,000005 - \frac{1}{0,00000003} x_2} + 251819 + \frac{775,702}{x_3} + (619928 + 26,48x_4) + 646605 + \frac{1125,23}{x_5} + 3514,22 + \frac{156,43}{x_6} + \frac{1}{0,0002 + \frac{1}{0,00000002} x_7} \quad (1)$$

Це нелінійна оптимізаційна задача, розв'язавши яку підприємству рекомендується випускати продукцію в таких кількостях (шт.): $X_{opt}=(x_1=3, x_2=2, x_3=5, x_4=0, x_5=2, x_6=10, x_7=0)$, при цьому витрати будуть складати 2224874 грн.

Ухвалення управлінських рішень в логістичній діяльності підприємства фундаментально спирається на результати відхилень підконтрольних показників. Дослідження причин відхилень створює основу для розроблення дієвих заходів та проведення відповідних корегуючих процедур.

Планові значення показників відображають стратегічні цілі та наміри підприємства. Порівняння досягнутих (фактичних) значень показників із запланованими визначають ступінь виконання поставлених завдань та досягнення мети. Планування ЗСП має підґрунтям прогностичні значення показників за допомогою кривих росту. Процедура розробки прогнозу з використанням кривих росту складається з таких

етапів: вибір однієї або декількох кривих, форма яких відповідає характеру змін часового ряду; оцінка параметрів відібраних кривих; перевірка адекватності відібраних кривих процесу, що прогнозується, оцінка точності моделей і кінцевий вибір кривої росту; обчислення точкового прогнозу. Для прогнозування показників логістичної діяльності підприємств м. Харкова, які досліджувалися, криві зростання обчислювалися за допомогою ППП Statgraphics Plus. Так, наприклад, для підприємства ВАТ «ХЕЛЗ» рівняння кривої зростання рівня надійності доставки (%) має вигляд (формула 2):

$$d_2 = 0,14899 + 3,48644t - 0,875012t^2 + 0,0921798t^3 - 0,00324155t^4; \quad (2)$$

Статистична якість обчисленої моделі підтверджується критерієм Стьюдента, Фішера ($F = 31,09$), коефіцієнтом детермінації ($R^2=0,9468$), критерієм Дарбіна-Уотсона ($DW=2,61451$).

Запропоновані рекомендації з отримання прогнозних значень показників ЗСП дозволяють удосконалити метод відхилень в контролінгу логістичної діяльності. Розрахунок відхилень використовується не тільки для оцінки логістичної діяльності підприємства в поточному періоді, але й для аналізу в стратегічних періодах. На підставі прогнозованих значень показників логістичної діяльності побудовані графіки ланцюгових індексів змін логістичних показників машинобудівного підприємства м. Харкова (рис. 2).

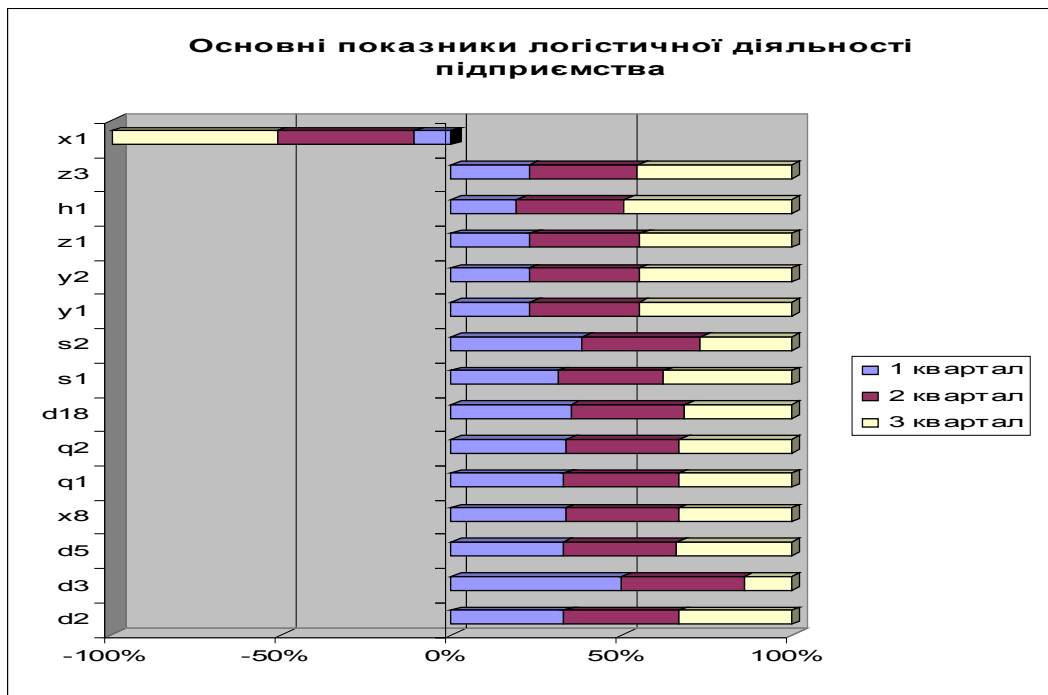


Рис. 2. Ланцюгові індекси змін прогнозованих логістичних показників машинобудівного підприємства м. Харкова ВАТ «ХЕЛЗ»

На даному підприємстві частка витрат на логістику запасів та транспортну логістику, а саме на обсяги виробничих запасів, обсяги незавершеного виробництва і транспортні витрати є незначними. Це пояснюється специфічною діяльністю під-

приємства і середовищем його функціонування. А також зміною попиту на ринку збуту, перебоями з постачанням основних видів матеріалів через брак фінансових коштів. Ускладнює організацію виробничого процесу також залежність ситуації на ринку електротехнічної продукції від кліматичних умов. Важливим моментом є труднощі збуту на ринок Росії, митні та законодавчі обмеження. Обсяги виконання виробничого плану підприємства мають тенденцію зростання. Це позитивний факт, особливо враховуючи складні умови конкуренції на ринку. Збільшення реалізації забезпечується, головним чином, за рахунок пошуку нових і збільшення закупівельних партій існуючих покупців продукції підприємства у зв'язку з розширенням ними власного виробництва. В свою чергу, підприємство приділяє велику увагу розробці та випуску нових серій електродвигунів та їх модифікацій, а також складних виробів побутового призначення праці, для сільського господарства. Це обумовлюється швидким розвитком електротехнічної галузі в Україні, активізацією виробничої та збутової діяльності підприємств – виробників (конкурентів ВАТ „ХЕЛЗ”) в Україні, Росії та Білорусії.

Отже, розглядаючи підприємство з точки зору ЗСП, маємо високий рівень розвитку маркетингової складової спільно зі складовою внутрішніх бізнес – процесів.

У третьому розділі – «Методичні основи впровадження контролінгу в логістичну діяльність підприємства» – удосконалено організаційну структуру підприємства для посилення контролінгу логістичної діяльності підприємства, розвинуто метод відхилень в контролінгу промислових підприємств, удосконалено моделі стратегічних карт в інформаційному забезпеченні контролінгу, узагальнено методичні рекомендації проведення контролінгу логістичної діяльності підприємства.

Логістична діяльність є досить новою сферою діяльності підприємств в Україні, тому необхідним є формування відповідного матеріального забезпечення.

Проведений ґрунтовний аналіз сучасного стану організаційної структури на машинобудівних підприємствах показав, що активно використовуються різні організаційні структури, типи яких залежать від характеру зв'язків між різними підрозділами. Наразі на промислових підприємствах найчастіше зустрічається функціональна організаційна структура. Здебільшого на підприємствах відсутні логістичні підрозділи, а виконання логістичних функцій, в основному, зосереджено на заступнику директора з виробництва, у підпорядкуванні якого знаходяться відділи, які виконують окремі логістичні завдання. Виходячи з цього доцільно об'єднати всі логістичні функції під єдиним керівництвом у відділі логістики. Реорганізація організаційної структури з виокремленням відділу логістики дозволить чітко розмежувати управлінські функції у відповідності до цілей і завдань, які стоять перед кожним структурним підрозділом, підвищити ступінь компетентності ухвалення управлінських рішень. Керівництво відділом логістики забезпечується контролером-логістом, основні функції, обов'язки, права, відповідальність якого відображені в розробленій посадовій інструкції. Рекомендована функціональна структура відділу логістики наведена на рис.3.

Отже, виокремлення відділу логістики дозволить підвищити продуктивність праці працівників підприємства, а також досягти економічного ефекту за рахунок оптимізації запланованих обсягів запасів і відповідно скорочення витрат на утримання запасів до 50% в загальній структурі витрат; скорочення часу проходження

матеріальних ресурсів по логістичному ланцюгу на основі оптимальної організації руху ресурсів; зниження транспортних і складських витрат внаслідок оптимізації маршрутів транспортних засобів.

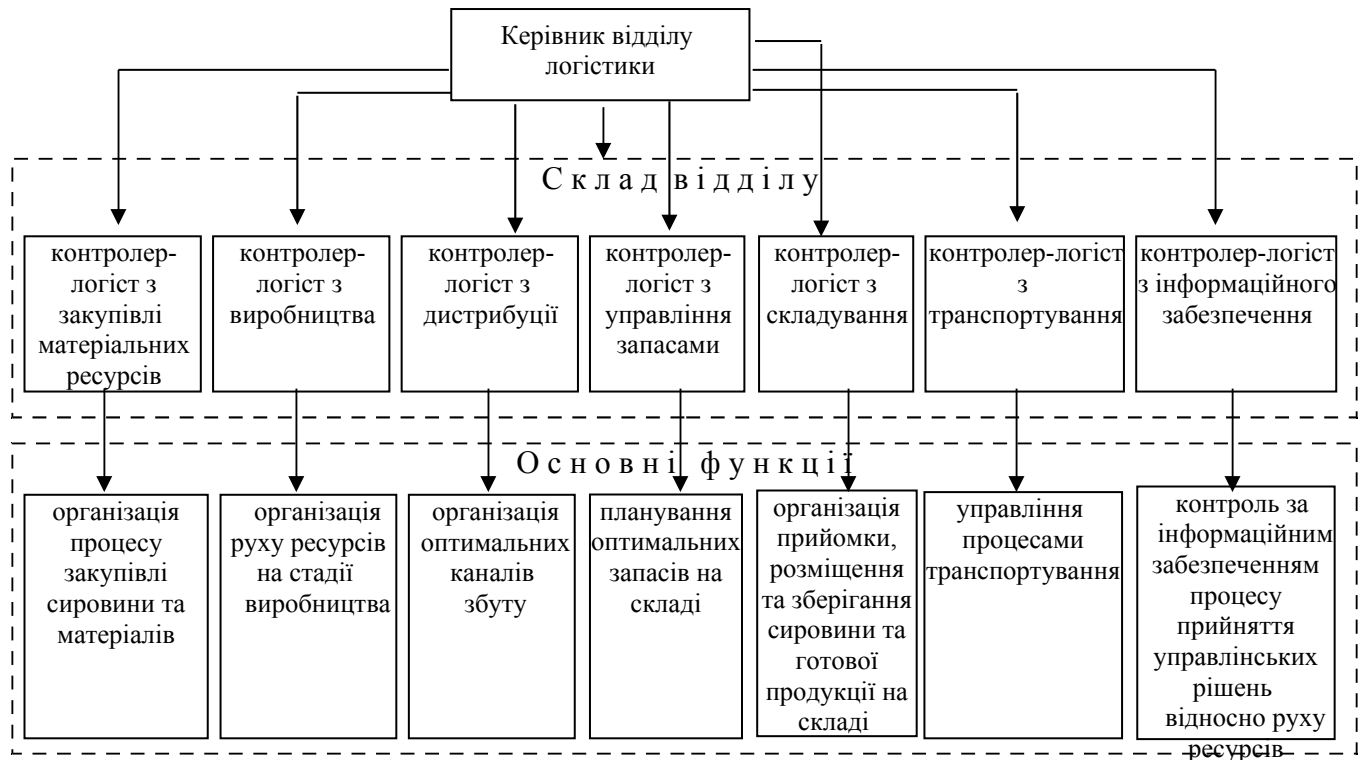


Рис. 3. Рекомендована функціональна структура відділу логістики машинобудівного підприємства

Однією з найважливіших функцій контролінгу логістичної діяльності є формування каналів надходження інформації на підприємство та її обробка. В результаті аналізу сучасного змісту, структури, елементів інформаційного потоку логістичної діяльності стає очевидним удосконалення його на основі стратегічних карт ЗСП, що забезпечує стратегічну орієнтацію підприємства й збалансування через різні фінансові і нефінансові показники всі види логістичної діяльності. Рекомендовано загальний зміст стратегічної карти з логістичними складовими за видами діяльності: закупівельної, запасів, виробничої, складської, дистрибуції, транспортної, інформаційної з відображенням в кожній з них цілей, факторів ефективності та показників ефективності. В якості показників ефективності логістичної діяльності доцільно виокремити: в закупівельній логістиці – обсяг матеріальних витрат; в логістиці запасів – обсяги виробничих запасів, обсяги незавершеного виробництва, коефіцієнт обіговості запасів; в виробничій логістиці – коефіцієнт виконання виробничого плану, рівень ритмічності виробництва, рівень витратоємності; в логістиці складування – термін складського зберігання; в логістиці дистрибуції – рівень надійності доставки, кількість рекламацій (повернень), рівень якості доставки; в транспортній логістиці – обсяги транспортних перевезень, загальний обсяг транспортних витрат; в інформаційній логістиці – кількість джерел виникнення інформації, швидкість документообігу.

В стратегічній карті реалізований метод відхилень, який ґрунтується на порівнянні фактичних значень підконтрольних ключових показників логістичної діяльності з прогнозними, отриманими за допомогою кривих зростання. Так, підприємство ВАТ «Турбоатом» збільшило обсяги виробництва продукції шляхом мобілізації внутрішніх виробничих резервів. В той же час збільшення обсягів виробництва супроводжувалось підвищенням ефективності логістичної діяльності, зокрема скоротився термін складування сировини та матеріалів ($\Delta h_2=12$ днів), витрати транспортування ($\Delta y_2=248,1$ т. грн.), підвищився рівень надійності доставки необхідної продукції ($\Delta d_2=62$ %). В процесі контролінгу логістичної діяльності виявилось, що на підприємстві збільшилась ефективність розподілу та використання запасів сировини та матеріалів підприємства ($\Delta z_3=12,4$ %), підвищився рівень якості доставки продукції ($\Delta d_4=82$ %), знизилась частка рекламацій у загальному обсязі реалізованої продукції ($\Delta d_3=42$ %), збільшилась швидкість транспортного обслуговування та підвищилась ефективність інформаційного забезпечення логістичного процесу. За рахунок збільшення швидкості документообігу скоротилась кількість інформаційних джерел до ($\Delta s_1=1$ шт.).

Для покращення організації контролінгу логістичної діяльності в дисертації розроблені методичні рекомендації проведення контролінгу логістичної діяльності на машинобудівних підприємствах, які передбачають такі етапи: 1) загальний аналіз діяльності підприємства, який передбачає аналіз зовнішніх та внутрішніх умов функціонування та розвитку підприємства; 2) визначається роль логістики в досягненні місії та цілей на підприємстві; 3) розробка оціночної системи логістичної діяльності підприємства для її контролінгу; 4) порівняльний аналіз видів логістичної діяльності; 5) аналіз та діагностика логістичної діяльності підприємства; 6) розробка прогнозу значень в збалансованій системі показників видів логістичної діяльності; 7) оптимізація витрат за видами логістичної діяльності; 8) ухвалення управлінського рішення в логістичній діяльності; 9) організація виконання управлінського рішення та його контроль. Розроблені методичні рекомендації апробовані на прикладі управління діяльністю ВАТ «Турбоатом», ВАТ «ХЕЛЗ», ДП «Завод ім. Малишева». Наведена логіка етапів методичних рекомендацій дозволяє розробляти діаграми причинно-наслідкових взаємозв'язків логістичної діяльності за її видами – діаграми Ішикави, які є аналітичною основою ухвалення управлінських рішень та обґрунтування їх об'єктивності. Розроблена на прикладі причинно-наслідкових взаємозв'язків в логістичній діяльності ВАТ «ХЕЛЗ» (рис. 4) діаграма Ішикави дозволила виявити проблемні зони у діяльності підприємства та обґрунтувати доцільність та ступінь її зміни.

Так, основною проблемою на підприємстві є низька ритмічність виробництва, яка обумовлена проблемами у кожному виді логістичної діяльності на підприємстві. Для подолання даних проблем необхідна реорганізація виробничого процесу шляхом впровадження нових технологій, що сприятиме впорядкуванню складових логістичної діяльності, а саме закупівельної, виробничої, логістики запасів та складської логістики. Впровадження комплексної методики проведення контролінгу логістичної діяльності дозволить підприємствам поліпшити логістичну діяльність, забезпечити високу конкурентоспроможність, знизити витрати на логістичну діяльність, розширити ринки дистрибуції, оптимізувати логістичну діяльність у цілому,

прискорити рух інформаційних потоків, а також підвищити якість готової продукції та надання якісних логістичних послуг. Це, в свою чергу, забезпечить підприємствам отримати додатковий прибуток, який можна спрямувати на подальший розвиток як логістичної діяльності зокрема, так і підприємства у цілому.

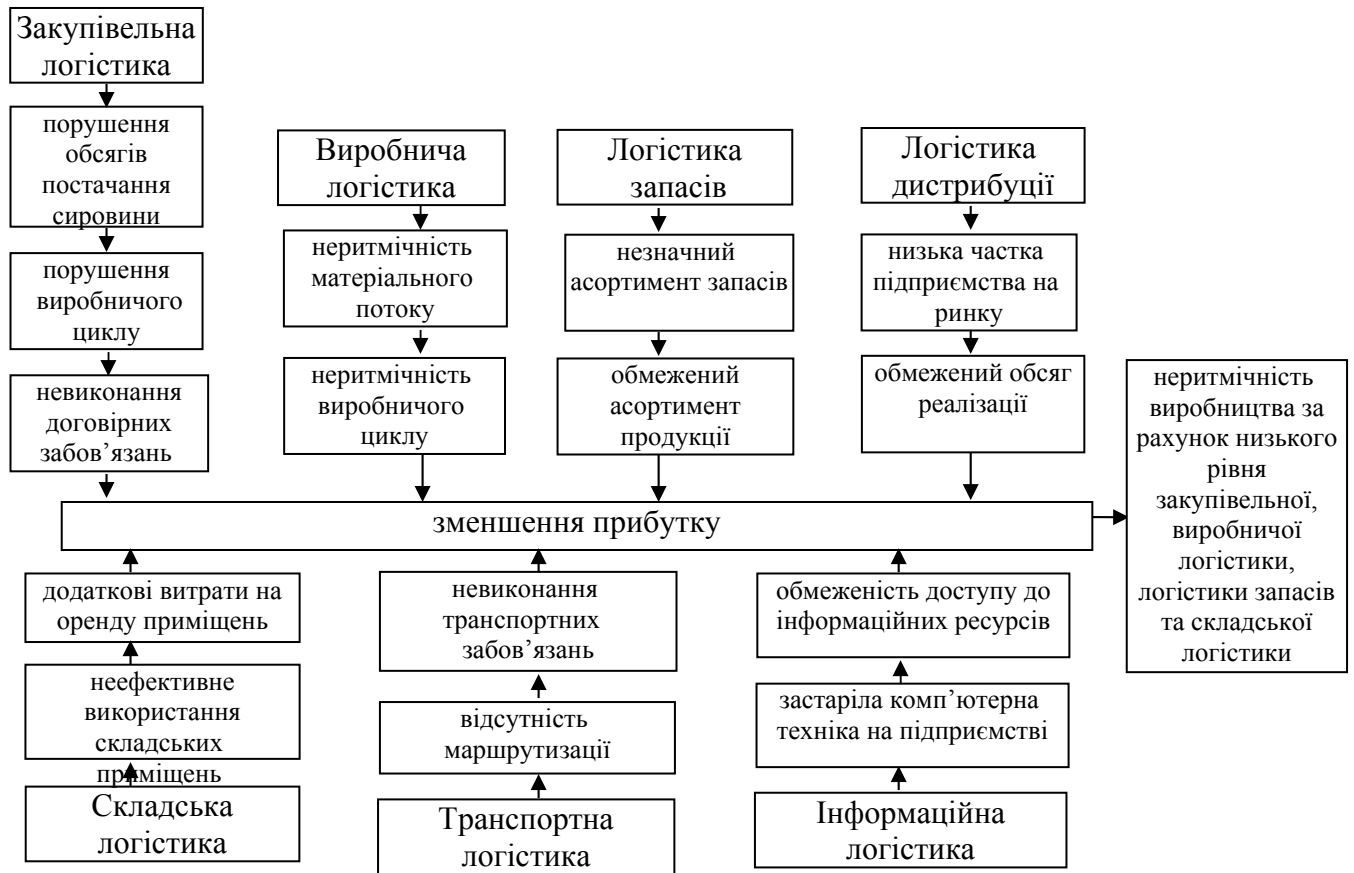


Рис. 4. Діаграма причинно-наслідкових взаємозв'язків в логістичній діяльності ВАТ «ХЕЛЗ»

Таким чином, сформовані пропозиції доповнюють існуючий інструментарій контролінгу та спрямовані на науково обгрунтоване управління логістичною діяльністю підприємства.

ВИСНОВКИ

У дисертації наведено узагальнення та розвиток теоретичних і методичних положень, практичних рекомендацій формування та впровадження контролінгу логістичної діяльності на вітчизняних машинобудівних підприємствах.

1. Контролінг слід розглядати як особливу функцію управління, що синтезує, інтегрує і координує основні функції управління діяльністю підприємства з метою досягнення стратегічних цілей в умовах невизначеності та мінливості зовнішнього середовища. Основні тенденції й напрямки розвитку контролінгу в управлінні діяльністю промислових підприємств пов'язуються з посиленням самих функцій контролінгу: сервісно-інформаційної функції, моніторингу стану діяльності під-

приємства, прогнозування підконтрольних показників, контролю функціонування підприємства, аналітичної функції.

2. Однією зі складових господарської діяльності підприємства є логістична діяльність, яка охоплює весь цикл функціонування підприємства: від забезпечення ресурсами до реалізації випущеної продукції споживачам. Тому саме ця сфера є об'єктом контролінгу для забезпечення відтворювального процесу в умовах нестабільності зовнішнього середовища. В Україні спостерігається розширення сфери логістичної діяльності, а саме її видів: закупівельної логістики, виробничої логістики, дистрибуції, логістики запасів, логістики складування, інформаційної логістики, транспортної логістики. Контролінг повинен охоплювати як кожний окремих вид логістичної діяльності, так і їх функціонування в цілому.

3. Посилення логістичного підходу в управлінні діяльністю машинобудівних підприємств опосередковується впровадженням системи контролінгу їх логістичної діяльності. Контролінгу підпорядковуються характеристики різних видів логістичної діяльності, а саме показники їх стану, потоків, процесів. Це забезпечується за допомогою інструменту ЗСП.

4. Контролінг ґрунтується на аналізі підконтрольних показників, які характеризують логістичну діяльність підприємства. Розпочинати його слід аналізом зовнішнього середовища, а продовжити узагальненням характеристик кожного з видів логістичної діяльності промислових підприємств. Застосувавши методи описової статистики до показників логістичної діяльності підприємств для аналізу розподілу їх значень протягом декількох років, виявлено тенденції їх розвитку й надано можливість сконцентрувати увагу на особливостях кожного з видів логістичної діяльності підприємств. Для виявлення причинно-наслідкових зв'язків в ЗСП логістичної діяльності підприємств рекомендується використати багатовимірний статистичний метод – канонічний аналіз.

5. Наразі накопичений достатній досвід у вирішенні окремих практичних задач, які виникають у логістичній діяльності підприємства, але вони мають фрагментарний характер і не дають можливості розмежувати витрати за кожним видом логістичної діяльності. Сформований в дисертації комплекс оптимізаційних задач підтримує оптимізацію умов кожного з видів логістичної діяльності. Встановлено, що вирішення оптимізаційних задач з позиції окремих критеріїв видів логістичної діяльності підприємств дає результати, які не узгоджуються між собою. Рекомендовано для мінімізації логістичних витрат в цілому на підприємстві оптимізувати їх поелементно згідно видів витрат з урахуванням статей калькуляції.

6. Розроблено методичні рекомендації щодо здійснення контролінгу логістичної діяльності машинобудівного підприємства, який реалізується за наступними етапами: проведення загального аналізу діяльності підприємства; розробка оціночної збалансованої системи показників логістичної діяльності; проведення порівняльного аналізу видів логістичної діяльності; оптимізація витрат основних видів логістичної діяльності; встановлення прогнозу значень в збалансованій системі показників; ухвалення управлінського рішення на основі причинно-наслідкових взаємозв'язків показників видів логістичної діяльності. Обґрунтувати управлінське рішення в логістичній діяльності доцільно на основі схеми причинно-наслідкових

взаємозв'язків, що розробляється за результатами економіко-математичного моделювання.

7. Запропоновано реорганізацію організаційних структур вітчизняних підприємств машинобудування з метою виокремлення відділу логістики, якому підпорядковуються економічні служби, а також впровадження посади контролера-логіста за кожним видом логістичної діяльності, що в свою чергу, дозволить підвищити ефективність контролінгу логістичної діяльності підприємства в цілому.

8. Встановлено, що для опису тенденцій розвитку характеристик діяльності підприємства найчастіше використовуються криві зростання. Прогнозні значення підконтрольних ключових показників логістичної діяльності, які обчислені за допомогою кривих зростання порівнюються з фактично досягненими. Це є основою удосконаленого методу відхилень. В процесі аналізу обчислених відхилень виявляються проблемні зони логістичної діяльності за її видами та резерви розвитку.

9. Запропоновано в інформаційне забезпечення контролінгу логістичної діяльності машинобудівних підприємств ввести стратегічні карти, моделі яких передбачають складові: фінанси; бізнес – процеси; клієнт / контроль; навчання та розвиток персоналу, що конкретизуються в основних підконтрольних показниках збалансованої системи показників за видами логістичної діяльності. В них слід реалізовувати метод відхилень для виявлення вузьких місць у досягненні підприємством стратегічних та оперативних цілей.

СПИСОК ОПУБЛІКОВАНИХ РОБІТ ЗА ТЕМОЮ ДИСЕРТАЦІЇ

Статті в наукових фахових виданнях

1. Матвієнко Г.Л. (Матвієнко-Біляєва) Основний інструментарій контролінгу на українських підприємствах / Г.Л. Матвієнко // Коммунальное хозяйство городов : науч.-техн. сб. Выпуск 61. Серия : Экономические науки. – К. : «Техніка», 2005. – С. 175–180;

2. Матвієнко Г.Л. (Матвієнко-Біляєва) Окремі рекомендації щодо організації служби контролінгу на вітчизняних підприємствах / Г.Л. Матвієнко // Економіка: проблеми теорії та практики : зб. наук. праць. Випуск 210: В 4 т. Том II. – Дніпропетровськ : ДНУ, 2005. – С. 564–570.

3. Матвієнко Г.Л. (Матвієнко-Біляєва) Актуалізація контролінгу логістичної діяльності як функції управління на підприємствах в Україні / Г.Л. Матвієнко // Вісник : зб. наук. пр. – Хмельницьк : Економічні науки, 2005. – Том 1. – С. 152–155;

4. Матвієнко Г. Л. (Матвієнко-Біляєва) Збалансована система показників у контролінгу логістичної діяльності підприємства / Г. Л. Матвієнко // Вісник Національного технічного університету «ХПІ» : зб. наук. праць. Тематичний випуск : Технічний прогрес і ефективність виробництва. – №01. – Харків : НТУ «ХПІ», 2006. – С.157–167;

5. Матвиенко Г. Л. (Матвиенко-Беляева) Обоснование моделей решения оптимизационных задач в логистической деятельности предприятия / Г.Л. Матвиенко // Бизнес Информ. – 2007. – № 1–2. – С. 52–57;

6. Малярец Л. М. Статистический анализ видов логистической деятельности в их контроллинге на предприятии / Л. М. Малярец, Г. Л. Матвиенко-Беляева // Бизнес Информ. – 2009. – № 1. – С. 85–93. Особисто автору належить 0,31 ум.-друк. арк. – обґрунтовано вибір видів логістичної діяльності та їх взаємозв'язок.

7. Малярец Л. М. Моделі кривих росту в аналітичному супроводі контролінгу логістичної діяльності підприємства / Л. М. Малярец, Г. Л. Матвиенко-Біляєва // Економіка: проблеми теорії та практики : зб. наук. праць. Випуск 250: В 9 т. Том VI. – Дніпропетровськ : ДНУ, 2009. – С. 1505–1512. Особисто автору належить 0,12 ум.-друк. арк. – обґрунтовано логістичні показники кожного з виду логістичної діяльності.

8. Матвиенко – Беляева Г. Л. Информационное обеспечение контроллинга логистической деятельности машиностроительных предприятий / Г.Л. Матвиенко-Беляева // Бизнес Информ. – 2010. – № 6. – С. 103–108.

Друковані праці наукових конференцій

1. Матвиенко Г.Л. (Матвиенко-Беляева) Проблемы определения функций контроллинга на предприятии / Г.Л. Матвиенко // Матеріали V Всеукраїнської науково-практичної конференції “Фінансово-економічні проблеми розвитку регіонів України”, (м. Дніпропетровськ, 26 жовтня 2004) – Том II. – Дніпропетровськ : Наука і освіта, 2004. – С. 99–101;

2. Матвиенко Г.Л. (Матвиенко-Біляєва) Визначення інструментів контролінгу на підприємстві / Г.Л. Матвиенко // Проблеми і перспективи розвитку інформаційних систем і технологій в економіці : Матеріали наук.-практ. конф., (м. Харків, 30 листопада 2004 р.) : тези допов. // Управління розвитком: зб. наук. статей. – Харків : ХНЕУ, 2004. № 2. – С. 39–40;

3. Матвиенко Г.Л. (Матвиенко-Біляєва) Задачі логістичного контролінгу в діяльності підприємств / Г.Л. Матвиенко // Науково-технічний розвиток: економіка, технологія, управління : IV Міжнарод. конф. студентів, аспірантів та молодих вчених, (м. Київ, 24-26 березня 2005 р.) : тези допов. – К. : Пошуково-видавниче агентство «Книга Пам'яті України», 2005. – С. 42–43;

4. Матвиенко Г.Л. (Матвиенко-Біляєва) Організація етапів впровадження служби контролінгу на підприємствах України / Г.Л. Матвиенко // Інвестиційні стратегії підприємств України на міжнародних товарних та фінансових ринках : Всеукр. наук.-практ. конф., (м. Дніпропетровськ, 3 – 4 лютого 2006 р.) : тези допов. – Дніпропетровськ : Наука і освіта, 2006. – Том 1. – С. 85–87.

5. Матвиенко-Біляєва Г.Л. Процесний підхід у логістичній діяльності підприємства та її контролінгу / Г.Л. Матвиенко-Біляєва // Актуальні проблеми та перспективи розвитку обліку і аудиту в Україні : Міжвузівська. наук.-практ. конф. молодих вчених та студентів, (м. Харків, 21 квітня 2008 р.) : тези допов. // Управління розвитком: зб. наук. статей. – Харків : ХНЕУ, 2008. – С. 36–37.

6. Матвиенко-Біляєва Г.Л. Основи методики проведення контролінгу логістичної діяльності на машинобудівних підприємствах / Г.Л. Матвиенко-Біляєва // Актуальні проблеми обліку, аналізу і фінансового контролю в Україні : Всеукраїнська наук.-практ. конф. молодих вчених, аспірантів, та студентів, (м. Харків, 10–11

лютого 2009 р.) : тези допов. // Управління розвитком: зб. наук. статей. – Харків : ХНЕУ, 2009. № 1. – С. 102–103.

АНОТАЦІЯ

Матвієнко-Біляєва Г.Л. Контролінг логістичної діяльності підприємства. – Рукопис.

Дисертація на здобуття наукового ступеня кандидата економічних наук за спеціальністю 08.00.04 - економіка та управління підприємствами (за видами економічної діяльності). – Харківський національний економічний університет, Харків, 2010.

Дисертація присвячена розвитку теоретико-методичних засад, практичних рекомендацій контролінгу логістичної діяльності машинобудівних підприємств.

У дисертації удосконалено визначення контролінгу як функції управління та обґрунтовано зміст, структуру логістичної діяльності за її видами й систему контролінгу логістичної діяльності з використанням збалансованої системи показників. Наведено практичні рекомендації щодо порівняльного аналізу видів логістичної діяльності на підприємстві за допомогою підконтрольних показників. Систематизовано аналітичні задачі за основними видами логістичної діяльності на підприємстві. Розроблено методичні рекомендації проведення контролінгу логістичної діяльності машинобудівного підприємства. Запропоновано удосконалення організаційної структури підприємств для посилення контролінгу на основі виокремлення відділу логістики та посади контролера-логіста. Розвинуто метод відхилень в контролінгу за рахунок використання моделей кривих зростання для прогнозування показників логістичної діяльності. Розроблено моделі стратегічних карт з урахуванням видів логістичної діяльності та відображення відповідних цілей, факторів ефективності, показників ефективності їх досягнення з метою контролінгу; це дозволяє виявити резерви підвищення ефективності логістичної діяльності.

Ключові слова: контролінг, логістична діяльність, збалансована система показників, підконтрольні показники, методичні рекомендації проведення контролінгу логістичної діяльності машинобудівного підприємства, відділ логістики, метод відхилень, стратегічна карта.

АННОТАЦИЯ

Матвиенко-Беляева Г.Л. Контроллинг логистической деятельности предприятия. – Рукопись.

Диссертация на соискание ученой степени кандидата экономических наук по специальности 08.00.04 – экономика и управление предприятиями (по видам экономической деятельности). Харьковский национальный экономический университет, 2010.

Диссертация посвящена развитию теоретико-методических основ, практических рекомендаций контроллинга логистической деятельности машиностроительных предприятий.

В диссертации усовершенствовано определение контроллинга как функции управления, обосновано содержание и структуру логистической деятельности по ее видам: закупочная, производственная, дистрибуция, логистика запасов, логистика складирования, информационная логистика, транспортная логистика; сформирована система контроллинга логистической деятельности с использованием инструментов сбалансированной системы показателей.

Изложены практические рекомендации проведения сравнительного анализа видов логистической деятельности на предприятии с помощью подконтрольных показателей.

Систематизировано комплекс аналитических задач, которые решаются в процессе контроллинга логистической деятельности предприятия, обобщены оптимизационные задачи каждого вида логистической деятельности. Рекомендована оптимизация затрат по видам логистической деятельности с учетом планов счетов при калькуляции производственно-хозяйственных затрат по каждому виду продукции.

Автором разработаны методические рекомендации проведения контроллинга логистической деятельности машиностроительного предприятия, которые предполагают проведение общего анализа деятельности предприятия, определение значимости логистики в достижении миссии и целей на предприятии, разработку оценочной системы логистической деятельности, проведение сравнительного анализа видов логистической деятельности, анализ и диагностику общего состояния логистической деятельности на предприятии, прогнозирование значений подконтрольных показателей, оптимизация затрат по видам логистической деятельности, принятие управленческого решения в логистической деятельности, организация и контроль выполнения управленческого решения.

В третьем разделе диссертации представлены усовершенствования организационной структуры предприятий для усиления контроллинга на основе выделения отдела логистики и должности контроллера-логиста.

Усовершенствован метод отклонений в контроллинге с помощью использования моделей кривых роста для прогнозирования подконтрольных показателей логистической деятельности.

Разработаны модели стратегических карт, которые имеют составляющие: финансы, бизнес-процессы, клиент-контроль, обучение и развитие персонала, которые конкретизируются в основных подконтрольных показателях сбалансированной системы показателей с учетом видов логистической деятельности.

Ключевые слова: контроллинг, логистическая деятельность, сбалансированная система показателей, подконтрольные показатели, методические рекомендации проведения контроллинга логистической деятельности машиностроительного предприятия, метод отклонений, стратегическая карта.

ANNOTATION

Matvienko – Bilyaeva G. L. Controlling of Logistics Activity of an Enterprise. – Manuscript.

Thesis for the degree of candidat of economic sciences on the speciality 08.00.04 – economics and management of enterprises (according to their economic activity) – The Kharkiv National University of Economics, Kharkiv, 2010.

The thesis is devoted to the development of theoretical methodical principals, practical recommendations concerning the controlling of the machine-building enterprises logistics activity.

In the thesis the definition of controlling as a function of management has been improved and the structure of logistics activity according to its types and the system of controlling of logistics activity using a balanced system of indicators have been grounded. Practical recommendations for carrying out the comparative analysis of the types of logistics activity in the enterprise with the help of the sub controlled indicators have been introduced. Analytical tasks according to the main types of logistics activity in the enterprise have been systematized. Methodical recommendations for carrying out the machine-building enterprise logistics activity have been worked-out. The improvement of the enterprise organizational structure to strengthen controlling on the basis of dividing functions between the department of logistics and the controller-logist has been suggested. Method of deflections in controlling at the expence of use of the increase curves models of to forecast the indicators of logistics activity and reflection of appropriate goals, factors of efficiency, indicators of efficiency of their achievement for conducting controlling have been worked out, this allows to reveal the reserves to increase the efficiency of logistics activity.

Key words: controlling, logistics activity, a balanced system of indicators, sub controlled indicators, methodical recommendations for carrying out controlling of the machine-building enterprise logistics activity of, logistics department, method of deflections, strategic map.

Матвієнко-Біляєва Галина Леонідівна

КОНТРОЛІНГ ЛОГІСТИЧНОЇ ДІЯЛЬНОСТІ ПІДПРИЄМСТВА

Спеціальність 08.00.04 – економіка та управління підприємствами
(за видами економічної діяльності)

АВТОРЕФЕРАТ

дисертації на здобуття наукового ступеня
кандидата економічних наук

Підписано до друку 21.09. 2010 р. Формат 60×90/16.
Папір офсетний. Друк офсетний. Обсяг 0,9 ум.-друк. арк.
Наклад 100 прим. Зам. № 273.

Надруковано у міні-друкарні ТОВ «Рейтинг»
61002, Україна, м. Харків, вул. Сумська, 37
тел. (057) 700-53-51, 714-34-26