

ХАРКІВСЬКИЙ НАЦІОНАЛЬНИЙ ЕКОНОМІЧНИЙ УНІВЕРСИТЕТ

**АЗІЗОВА КАТЕРИНА МИХАЙЛІВНА**

УДК 658.153:005.935(043.3)

**УПРАВЛІННЯ КАПІТАЛОМ ПІДПРИЄМСТВА  
НА ЗАСАДАХ КОНТРОЛІНГУ**

Спеціальність 08.00.04 – економіка та управління підприємствами  
(за видами економічної діяльності)

**АВТОРЕФЕРАТ**

дисертації на здобуття наукового ступеня  
кандидата економічних наук

Харків – 2011

Дисертацією є рукопис.

Робота виконана в Харківському національному економічному університеті, Міністерства освіти і науки, молоді та спорту України.

Науковий керівник – кандидат економічних наук, доцент  
**Чмутова Ірина Миколаївна**,  
Харківський національний економічний університет,  
доцент кафедри банківської справи

Офіційні опоненти: доктор економічних наук, доцент  
**Попов Олександр Євгенійович**,  
Харківський національний економічний університет,  
доцент кафедри економіки і оцінки майна підприємства

кандидат економічних наук, доцент  
**Прохорова Вікторія Володимирівна**,  
Національний авіаційний університет,  
докторант кафедри фінансів, обліку і аудиту

Захист відбудеться «30» червня 2011 р. о 13<sup>00</sup> годині на засіданні спеціалізованої вченої ради, шифр Д 64.055.01, у Харківському національному економічному університеті за адресою: 61001, м. Харків, пров. Інженерний, 1-а.

З дисертацією можна ознайомитись у бібліотечі Харківського національного економічного університету за адресою: 61001, м. Харків, пров. Інженерний, 1-а.

Автореферат розісланий «30» травня 2011 р.

В.о. вченого секретаря  
спеціалізованої вченої ради

Г. В. Назарова

## ЗАГАЛЬНА ХАРАКТЕРИСТИКА РОБОТИ

**Актуальність теми.** Сучасні тенденції в економіці України характеризуються наявністю кризових явищ, високим рівнем нестабільності, що негативним чином позначається на результативності діяльності підприємств. У таких умовах перед управлінням підприємством постають завдання, пов'язані з виникненням непрогнозованих проблем, які вимагають швидкого вирішення за наявності значного обсягу різноманітної інформації та необхідності постійного спостереження за контрольованими показниками, величиною відхилень їхніх фактичних значень від запланованих і виявленням причин цих відхилень, що потребує використання управлінських інновацій. Однією з таких інновацій є контролінг як система підтримки управлінських рішень, що дозволяє забезпечувати досягнення поставлених цілей і одержання бажаного прибутку та може органічно вбудовуватися в існуючу систему управління підприємством, поєднуючи і координуючи функції менеджменту.

Наукові дослідження різних аспектів контролінгу знайшли відображення в працях таких зарубіжних економістів, як А. Дайле, Е. Майєр, Р. Манн, Т. Райхманн, Х. Фольмут, Д. Хан, П. Хорват та ін. Серед російських та українських вчених можна виділити дослідження І. Давидовича, Р. Долинської, П. Єгорова, С. Івахненкова, В. Івашкевича, А. Кармінського, В. Прохорової, М. Пушкаря, С. Фалька, Г. Швиданенко, С. Юсупової та інших вчених, в яких розглянуто сутність, зміст, функції та організаційне забезпечення контролінгу.

Однак недостатньо висвітленими і дискусійними залишаються питання щодо єдиного розуміння контролінгу в системі менеджменту промислових підприємств, методичного й організаційного забезпечення впровадження контролінгу в діяльність українських підприємств.

Окремим об'єктом контролінгу виступає капітал підприємства. З розвитком економіки ускладнюється розуміння змісту капіталу і системи управління ним. Питання управління різноманітними видами капіталу підприємства розглядаються у роботах вітчизняних та зарубіжних вчених сучасності: М. Алле, І. Бланка, Ю. Бригхема, Э. Брукінга, Д. Ван Хорна, Ю. Воробйова, О. Грішнкової, М. Дороніної, В. Ковальова, Ф. Модільяні та М. Міллера, Г. Назарової, О. Попова, Д. Стіглера, Д. Р. Хікса, А. Шеремета, Т. У. Шульца та ін. Проте в основному автори досліджують окремо фінансову, фізичну, інтелектуальну форми капіталу без взаємозв'язку з контролінгом. З метою забезпечення ефективного управління капіталом підприємства його доцільно розглядати як систему з урахуванням взаємозв'язку усіх форм прояву. Контролінг капіталу підприємства забезпечує ефективність системи управління капіталом за допомогою інформаційно-аналітичної підтримки управлінських рішень.

Недостатній розвиток теоретико-методичних положень, пов'язаних з розробкою підходів до управління капіталом на засадах контролінгу, вимагає подальшого поглиблення досліджень щодо визначення складових системи контролінгу капіталу промислового підприємства, формування складу підконтрольних показників функціонування капіталу, обґрунтування індикаторів

оперативного попередження проблем у системі контролінгу капіталу підприємства, розробки методичних підходів до побудови системи моніторингу функціонування капіталу і механізму управління ним на засадах контролінгу.

Зазначені проблеми та їх недостатня розробленість зумовили вибір теми дисертаційної роботи, мету, перелік і зміст завдань.

**Зв'язок роботи з науковими програмами, планами, темами.**

Дисертаційна робота виконана відповідно до плану наукових досліджень Харківського національного економічного університету. В основу дисертації покладено теоретико-методичні та практичні розробки, що є частиною досліджень науково-дослідної роботи «Забезпечення фінансової стабільності економічних агентів на етапі структурних трансформацій» (номер державної реєстрації 0109U005002), за якою автором розроблено розділи «Контролінг як інструмент стабілізації діяльності підприємства в умовах кризи» та «Відбір індикаторів раннього попередження проблем функціонування економічних агентів в системі контролінгу».

**Мета і завдання дослідження.** Метою дослідження є розвиток теоретичних положень і розробка методичного забезпечення та практичних рекомендацій щодо використання контролінгу в управлінні капіталом промислових підприємств.

Для досягнення цієї мети було поставлено і вирішено такі завдання:

обґрунтувати необхідність використання контролінгу в управлінні капіталом підприємства, уточнити зміст основних його характеристик;

визначити складові системи контролінгу капіталу промислового підприємства;

удосконалити методичний підхід до формування системи підконтрольних показників функціонування капіталу підприємства, здійснити його апробацію на машинобудівних підприємствах;

обґрунтувати етапи процесу відбору індикаторів оперативного визначення та попередження проблем в системі контролінгу капіталу підприємства;

розробити методичний підхід до проведення бенчмаркінгу капіталу підприємства в процесі контролінгу;

удосконалити процедуру моніторингу функціонування капіталу підприємства;

визначити суть і змістовне наповнення механізму управління капіталом підприємства на засадах контролінгу.

*Об'єктом дослідження* обрано процес функціонування капіталу промислового підприємства у фізичній, фінансовій та інтелектуальній формах.

*Предметом дослідження* є теоретичні положення, методичні підходи та інструментарій контролінгу в управлінні капіталом машинобудівних підприємств.

*Методи дослідження.* Теоретичною і методологічною основою дисертації є фундаментальні положення загальної економічної теорії та менеджменту, дослідження вітчизняних і зарубіжних вчених з питань управління капіталом підприємства та формування системи контролінгу.

Для досягнення поставленої в роботі мети було використано такі методи дослідження: *структурно-логічний аналіз* – для визначення взаємозв'язків між основними поняттями дослідження та його етапами; *теоретичне узагальнення, аналіз і синтез* – для визначення сутності контролінгу та його функцій; *системний підхід* – для виявлення елементів системи контролінгу капіталу підприємства та формування механізму управління капіталом на засадах контролінгу; *кореляційний аналіз* – для обґрунтування підконтрольних показників функціонування капіталу підприємства; *таксономічний аналіз* – для розрахунку узагальнюючих показників функціонування капіталу; *багатовимірний факторний аналіз* – для відбору індикаторів оперативного визначення та попередження проблем у системі контролінгу капіталу підприємства; *кластерний аналіз* – для обґрунтування рівнів відносних від'ємних відхилень фактичних значень узагальнюючих показників функціонування капіталу підприємства від запланованих; *кореляційно-регресійний аналіз* – для виявлення впливу на кінцеві результати діяльності підприємства відхилень фактичних значень показників функціонування капіталу від запланованих; *графічний* – для наочного зображення статистичного матеріалу.

*Інформаційною базою* дослідження стали нормативні документи, офіційні статистичні матеріали, дані фінансової звітності та внутрішньовиробничого обліку машинобудівних підприємств Харківської області.

**Наукова новизна одержаних результатів** полягає в уточненні теоретичних положень та розробленні методичних підходів до управління капіталом машинобудівного підприємства на засадах контролінгу.

Результати дослідження, що містять наукову новизну і виносяться на захист, полягають у такому:

*удосконалено:*

методичний підхід до формування системи підконтрольних показників функціонування капіталу підприємства, що відрізняється від існуючих використанням додатково запропонованих критеріїв: відсутність тісного лінійного зв'язку та несуперечливість показників (досягається розрахунком коефіцієнтів парної кореляції між показниками кожної групи, що характеризують фізичний, фінансовий та інтелектуальний капітал) і цільова спрямованість показників (через визначення впливу показників складових капіталу на його прибутковість як основний показник результативності діяльності підприємства);

методичний підхід до проведення бенчмаркінгу функціонування капіталу підприємства, особливістю якого є виділення як критеріїв узагальнюючих таксономічних показників фізичної, фінансової та інтелектуальної складових капіталу, що дозволяє виявляти недоліки у його функціонуванні та розробляти пропозиції щодо їх усунення;

процедуру моніторингу функціонування капіталу підприємства, що, на відміну від існуючих, включає обґрунтування рівнів відносних від'ємних відхилень фактичних і запланованих значень узагальнюючих показників функціонування фізичної, фінансової та інтелектуальної складових капіталу

підприємства («низький», «допустимий», «критичний») та виявлення ступеня впливу відхилень кожної складової на результати діяльності підприємства;

суть і змістовне наповнення механізму управління капіталом підприємства на засадах контролінгу, відмінністю якого є введення бенчмаркінгу і моніторингу як основних інструментів контролінгу капіталу, а також встановлення їх взаємозв'язків з функціями контролінгу, що сприятиме підвищенню ефективності управлінського процесу підприємства;

*дістали подальшого розвитку:*

процес відбору індикаторів оперативного визначення та попередження проблем у системі контролінгу капіталу підприємства завдяки введенню додаткового етапу – виділення ключових показників функціонування капіталу на основі багатовимірною факторного та кореляційно-регресійного аналізу, за якими можливо визначити склад системи індикаторів, зробити висновки щодо контрольованості ситуації та оперативно реагувати на проблеми, що можуть виникати в процесі функціонування капіталу підприємства;

визначення поняття контролінгу капіталу підприємства, особливістю якого є його представлення як з точки зору системного, так і процесного підходів, що є системою інформаційно-аналітичної підтримки прийняття управлінських рішень, орієнтованою на підвищення ефективності функціонування фізичного, фінансового та інтелектуального капіталу через реалізацію процесів планування, обліку, аналізу, контролю і формування рекомендацій щодо управління капіталом, використання яких дозволить уточнити його функції, підкреслить цільову спрямованість, цілісність та завершеність процесу контролінгу в цілому.

**Практичне значення одержаних результатів** полягає в тому, що використання запропонованих науково-практичних розробок щодо удосконалення процесу управління капіталом машинобудівних підприємств України на засадах контролінгу дозволяє: формувати механізм управління капіталом підприємств на засадах контролінгу з урахуванням взаємозв'язку інструментів і функцій контролінгу; визначити напрямки поліпшення функціонування капіталу та здійснювати контроль за змінами встановлених оціночних показників функціонування капіталу завдяки бенчмаркінгу; виявляти ступінь впливу відхилень кожної складової капіталу – фізичної, фінансової та інтелектуальної – на результати функціонування капіталу в цілому; підвищувати ефективність управління капіталом підприємства на основі відбору найбільш важливих показників, за значеннями яких можна зробити висновки щодо контрольованості ситуації, зберігають цінність інформації, представлену показниками, й одночасно спрощують аналітичний процес.

Розроблені в дисертації пропозиції щодо впровадження оперативного контролінгу були використані у ВАТ завод «Потенціал» (довідка № 12/06-5/3 від 25.09.2007 р.).

Запропоновані в роботі рекомендації щодо використання бенчмаркінгу як інструменту контролінгу капіталу застосовуються ТОВ фірма «Антарес Ю. В.» для аналізу показників фізичної, фінансової та інтелектуальної складових капіталу і порівняння їх з показниками підприємств тієї ж галузі для визначення

кращих результатів, виявлення недоліків у функціонуванні та розробки пропозицій щодо їх ліквідації (довідка № 1-30 від 30.09.2009 р.).

Сформована система показників, яка придатна для комплексного планування та контролю у системі контролінгу капіталу підприємства, використовується в діяльності ЗАТ «Завод Елокс» (довідка № 36/2 від 08.10.2009 р.).

Розроблені методичні рекомендації щодо оперативного відстеження проблем функціонування капіталу з використанням ключових індикаторів впроваджені у ВАТ «Дослідний електромонтажний завод» (довідка № 03/622 від 22.10.2009 р.).

**Особистий внесок здобувача.** Наукові положення, висновки і пропозиції, винесені на захист, отримано автором особисто. З наукових праць, виконаних у співавторстві, використано положення, що є результатом особистого дослідження автора. Внесок автора в роботах, що виконано у співавторстві, наведено в списку публікацій.

**Апробація результатів дисертації.** Основні положення і результати дисертаційного дослідження оприлюднено на 5 науково-практичних конференціях, зокрема: III Міжнародній науково-теоретичній конференції молодих вчених і студентів «Актуальні проблеми економічного та соціального розвитку виробничої сфери» (Донецьк, 2006); IV Міжнародній науково-практичній конференції «Наука: теорія і практика» (Прага, 2008); V Міжнародній науково-практичній конференції аспірантів і студентів «Проблеми розвитку фінансової системи України в умовах глобалізації» (Сімферополь, 2009); п'ятої Міжнародній науково-практичній конференції «Наукові дослідження – теорія та експеримент» (Полтава, 2009); III Міжнародній науково-практичній конференції вчених, викладачів та студентів «Фінансова система України: проблеми і перспективи розвитку» (Київ, 2009).

**Публікації.** Результати дисертаційної роботи опубліковано у 12 наукових роботах загальним обсягом 4,2 ум.-друк. арк., з яких особисто здобувачеві належить 3,9 ум.-друк. арк., зокрема: 7 статей у наукових фахових виданнях (з яких 5 одноосібних), 5 тез і матеріалів конференцій.

**Структура та обсяг роботи.** Дисертація викладена на 307 сторінках машинописного тексту. Робота складається зі вступу, трьох розділів, висновків, списку використаних джерел з 353 найменувань – на 36 сторінках, 14 додатків – на 104 сторінках. Матеріали дисертації проілюстровано 40 таблицями, з них 5 таблиць займають 7 повних сторінок, та 27 рисунками, з них 5 рисунків займають 5 повних сторінок. Обсяг основного тексту дисертації становить 155 сторінки.

## ОСНОВНИЙ ЗМІСТ РОБОТИ

У **вступі** обґрунтовано актуальність теми дисертації, визначено мету, об'єкт і предмет дослідження, сформульовано завдання дослідження, відображено наукову новизну і практичне значення одержаних результатів.

У першому розділі – «Теоретичні засади управління капіталом підприємства з використанням контролінгу» – обґрунтовано необхідність використання контролінгу в управлінні капіталом підприємства на основі дослідження еволюції підходів до управління підприємством та його капіталом; уточнено основні характеристики контролінгу; визначено складові системи контролінгу капіталу промислового підприємства: суб'єкт та об'єкт контролінгу, його мету, принципи, функції та інструменти.

Проведений аналіз еволюції теорій управління довів, що в сучасних умовах цілі управління можуть задаватися по мірі виникнення непрогнозованих проблем, які потребують швидкого вирішення, тобто в управлінні реалізується ситуаційний підхід. Це є передумовою впровадження системи контролінгу, оскільки при загальному збільшенні обсягу інформації корисність її для прийняття вірних управлінських рішень залишається недостатньою. У зв'язку з цим виникає необхідність створення спеціальної системи інформаційно-аналітичного забезпечення управління.

Узагальнення сутнісних характеристик капіталу та положень управління ним дозволило дійти висновку, що здебільшого розглядаються лише окремі аспекти формування капітал – вартісна оцінка його елементів, питання ефективності його функціонування – без урахування контролінгового підходу до управління фізичною, фінансовою та інтелектуальною складовими капіталу в цілому.

На основі огляду літературних джерел і морфологічного аналізу встановлено, що вчені для визначення сутності контролінгу використовують сім основних категорій: концепція, діяльність, технологія, напрям, інструмент, механізм та система. Виходячи з того, що вони не є тотожними, можна констатувати, що поняття «контролінг» на сучасному етапі розвитку економіки не має чіткого визначення. Тому для більш глибокого розуміння змісту цього поняття виконано декомпозицію визначень контролінгу на основні складові за такими ознаками порівняння: сутнісна складова поняття, забезпечення контролінгу, призначення контролінгу.

У роботі узагальнено функціональні елементи контролінгу та обґрунтовано, що найбільш важливими з них є планування, облік, аналіз, контроль і вироблення рекомендацій. З урахуванням цього пропонується контролінг капіталу визначити як систему інформаційно-аналітичної підтримки прийняття управлінських рішень, орієнтовану на підвищення ефективності функціонування фізичного, фінансового та інтелектуального капіталу через реалізацію процесів планування, обліку, аналізу, контролю і формування рекомендацій щодо управління капіталом. У цьому визначенні контролінг розглядається як з точки зору системного, так і процесного підходів, що дозволяє визначити його не як одноразову дію, а як серію безперервних взаємозалежних дій, кожна з яких сама по собі є процесом. Також у запропонованому визначенні підкреслюється цільова спрямованість, цілісність, завершеність та логічний розвиток процесу контролінгу капіталу в цілому.



З метою вдосконалення управління капіталом підприємства на засадах контролінгу визначено місце і роль контролінгу в системі управління капіталом підприємства; обґрунтовано структуру системи контролінгу капіталу підприємства: суб'єкт та об'єкт контролінгу, його мету, принципи, функції та інструменти.

Суб'єктом контролінгу капіталу підприємства є контролер, об'єктом – функціонування капіталу у фінансовій, фізичній та інтелектуальній формах. Мета контролінгу капіталу полягає в інформаційній та консультативній підтримці менеджменту в процесі управління капіталом. До принципів контролінгу належать: принцип руху і стійкості, принцип своєчасності, принцип стратегічного мислення, принцип документування.

Контролінг капіталу підприємства поєднує такі функції, як планування показників функціонування капіталу підприємства, управлінський облік, аналіз та контроль його формування, розміщення, використання і вироблення рекомендацій щодо підвищення ефективності функціонування капіталу підприємства.

Як інструменти контролінгу виділені: технологія отримання управлінської інформації (бюджетування, моделювання, регулювання) та процедури, орієнтовані на прийняття управлінських рішень (формування системи підконтрольних показників, вибір індикаторів оперативного визначення та попередження проблем у системі контролінгу капіталу, бенчмаркінг та моніторинг функціонування капіталу).

У другому розділі – **«Аналіз функціонування капіталу підприємства у системі контролінгу»** – вдосконалено методичний підхід до формування системи підконтрольних показників функціонування капіталу підприємства та здійснено його апробацію на машинобудівних підприємствах; обґрунтовано етапи процесу відбору індикаторів оперативного визначення та попередження проблем у системі контролінгу капіталу підприємства.

Для реалізації аналітичної та контролюючої функцій контролінгу в роботі запропоновано методичний підхід до формування системи показників, за допомогою яких можна отримати інформацію про якість управління. Ефективність управлінських рішень залежить від обґрунтованості підконтрольних показників, що оцінюють функціонування капіталу підприємства. Етапи формування системи підконтрольних показників функціонування капіталу підприємства наведено на рис. 1.

У роботі обґрунтовано такі критерії відбору підконтрольних показників: цільова спрямованість показників, тобто орієнтація управлінського процесу на максимізацію прибутку та вартості капіталу; відображення ключових аспектів функціонування капіталу в розрізі його природних форм – фінансової, фізичної та інтелектуальної; важливість та інтерпретовність показників; несуперечливість та відсутність тісного лінійного зв'язку; відповідність методам обліку і звітності, простота в розрахунку та зборі первинної звітної інформації, наявність у ній економічного змісту; забезпечення можливості завчасного попередження виникнення проблем у галузі управління капіталом підприємства з метою їх локалізації.

Для дотримання критерію відсутності тісного лінійного зв'язку та несуперечливості показників запропоновано розраховувати коефіцієнти парної кореляції між показниками кожної групи, що характеризують фізичний, фінансовий та інтелектуальний капітал.

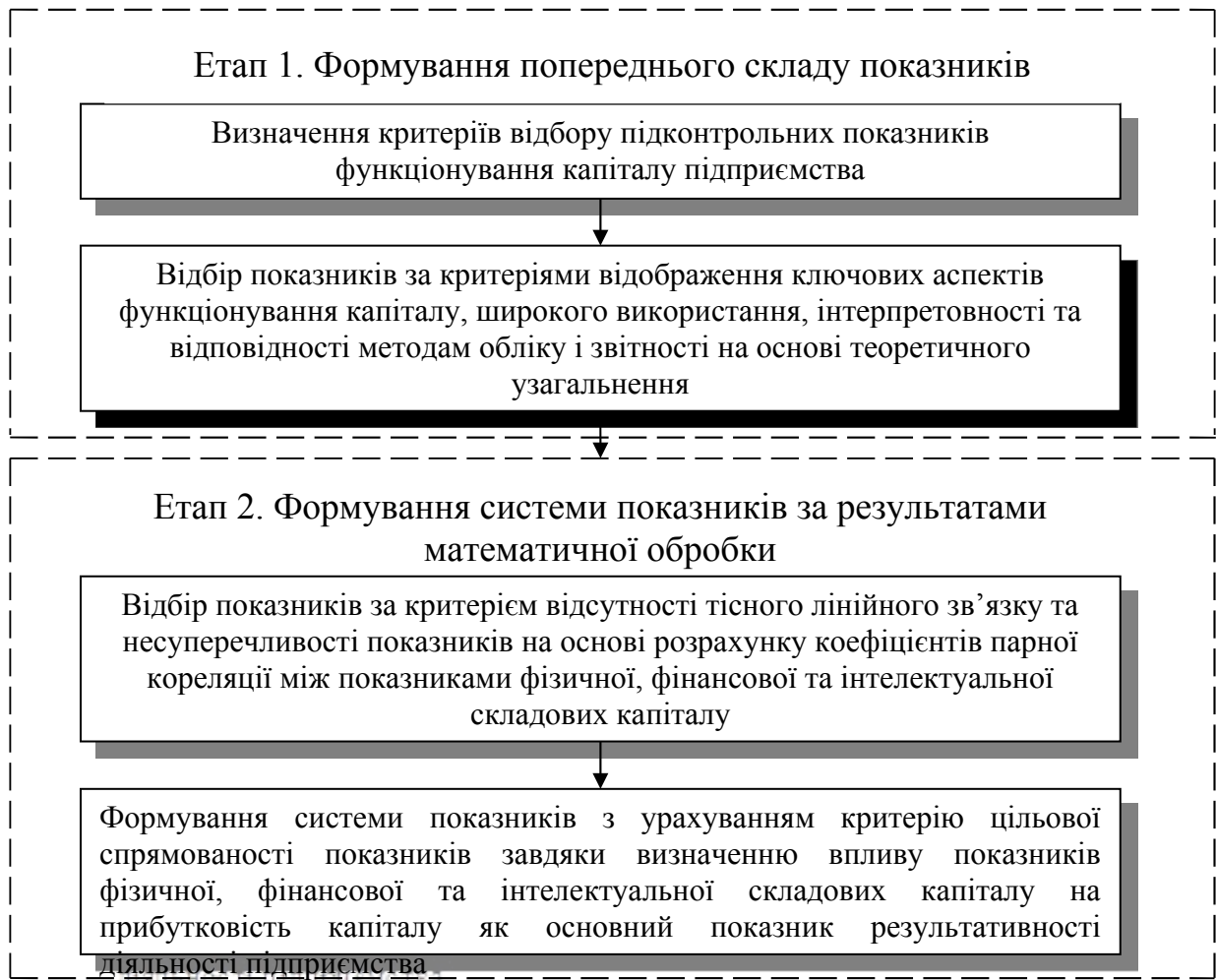


Рис. 1. Етапи формування системи підконтрольних показників функціонування капіталу підприємства

Показники були розраховані для 10 машинобудівних підприємств Харківського регіону за період 2004–2009 рр. Як показали розрахунки, між деякими показниками існує тісний лінійний зв'язок – парні коефіцієнти кореляції перевищують 0,8, а детермінант кореляційної матриці дорівнює нулю. Ці коефіцієнти виключено із переліку показників аналізу капіталу підприємства.

З метою забезпечення цільової спрямованості показників визначено вплив коефіцієнтів, що характеризують фізичну, фінансову та інтелектуальну складові капіталу на його прибутковість як основний показник результативності діяльності підприємства. Показники, які мають тісний зв'язок із прибутковістю капіталу, увійшли до складу підконтрольних показників. У результаті сформовано систему з 33 часткових підконтрольних показників, які характеризують фізичну, фінансову та інтелектуальну складові капіталу підприємства.

У системі контролінгу необхідним є своєчасне виявлення проблем з метою оперативного реагування і прийняття відповідних рішень. Тому в дисертації обрані найбільш важливі показники-індикатори, за значеннями яких можна зробити висновки щодо контрольованості ситуації, які зберігають цінність інформації, представлену показниками, і одночасно спрощують аналітичний процес.

З цією метою з часткових підконтрольних показників за допомогою багатовимірного факторного аналізу з використанням процедури обертання первинної факторної структури відібрано ті, що мають найбільші факторні навантаження і можуть бути включені в систему індикаторів оперативного визначення та попередження проблем (табл. 1).

Таблиця 1

**Коефіцієнти значущості показників функціонування капіталу підприємства за факторними навантаженнями**

Показник	Коефіцієнт значущості показника за факторними навантаженнями
<b>Показники функціонування фізичного капіталу</b>	
Темп зростання основних фондів	0,819173
Коефіцієнт приросту основного капіталу	0,944478
Частка основних засобів в активах	0,720856
Фондовіддача	0,849904
<b>Показники функціонування фінансового капіталу</b>	
Коефіцієнт фінансового левериджу	-0,927127
Коефіцієнт концентрації власного капіталу	0,932880
Коефіцієнт забезпеченості власними коштами	0,792949
Темп зростання капіталу	0,788143
Темп зростання власного капіталу	0,866095
Коефіцієнт платоспроможності	-0,706451
Коефіцієнт маневреності власних коштів	0,843701
Коефіцієнт стійкого фінансування	0,817399
Коефіцієнт оборотності активів	0,707536
Коефіцієнт достатності чистого грошового потоку від операційної діяльності	0,794908
<b>Показники функціонування інтелектуального капіталу</b>	
Ефективність використання праці	0,710750
Коефіцієнт плинності кадрів	-0,782678
Питома вага працівників з науковим ступенем	0,846717
Питома вага працівників, що підвищили кваліфікацію	0,806055
Наукомісткість продукції	0,796994
Фондоозброєність праці	0,871752

Виявлені фактори за факторними навантаженнями складаються з 20 показників. Для підтвердження обґрунтованості індикаторів функціонування капіталу використано метод множинного лінійного регресійного аналізу, і за

отриманою моделлю встановлено залежність прибутковості капіталу підприємства від відібраних у результаті факторного аналізу показників. Найбільш впливовими показниками – індикаторами, за якими можна здійснювати оперативне відстежування проблем, що виникають у функціонуванні капіталу підприємства – є коефіцієнт приросту основного капіталу, коефіцієнт концентрації власного капіталу, коефіцієнт маневреності власних коштів, питома вага працівників, що підвищили кваліфікацію, наукомісткість продукції та фондоозброєність праці.

Побудована модель є адекватною, оскільки множинний коефіцієнт кореляції дорівнює 0,85, коефіцієнт детермінації становить 0,73. Розрахункове значення критерію Фішера (23,29) значено перевищує табличне (2,34), що також свідчить про статистичну значущість моделі. Відповідно до критерію Стьюдента статистично значимими є всі показники, включені у модель.

У третьому розділі – **«Удосконалення методичного забезпечення управління капіталом підприємства на засадах контролінгу»** – розроблено методичний підхід до проведення бенчмаркінгу капіталу підприємства в процесі контролінгу; удосконалено процедуру моніторингу функціонування капіталу підприємства; визначено суть і змістовне наповнення механізму управління капіталом підприємства на засадах контролінгу.

У роботі доведено, що для реалізації функцій планування, аналізу і вироблення рекомендацій у системі контролінгу капіталу підприємства доцільним є використання бенчмаркінгу для порівняльного аналізу власних показників фізичної, фінансової та інтелектуальної складових капіталу та співставлення їх з показниками підприємств тієї ж галузі, визначення кращих результатів, виявлення недоліків у функціонуванні та розробки пропозицій щодо їх ліквідації.

У дисертації розроблено методичний підхід до проведення бенчмаркінгу функціонування капіталу підприємства, який запропоновано здійснювати за такими етапами: вибір об'єкта бенчмаркінгового дослідження – функціонування капіталу підприємства у фізичній, фінансовій та інтелектуальній формах; визначення критеріїв оцінки – узагальнюючих таксономічних показників, що характеризують фізичну, фінансову та інтелектуальну складові капіталу; вибір підприємств для порівняння функціонування капіталу; розрахунок та аналіз узагальнюючих показників, що характеризують фізичну, фінансову та інтелектуальну складові капіталу; визначення напрямів поліпшення функціонування капіталу; контроль за кількісними значеннями встановлених оціночних показників функціонування капіталу. Процес бенчмаркінгу функціонування капіталу у дисертації представлено на прикладі 10 машинобудівних підприємств Харківського регіону. Базовим підприємством є ВАТ завод «Потенціал», показники якого порівнюються з аналогічними показниками інших підприємств. Мета порівняльного аналізу – з'ясувати причини відхилень показників ВАТ завод «Потенціал» від кращих показників 9 підприємств, що можуть бути обрані як планові на наступні періоди.

Порівняльний аналіз показників фізичної, фінансової та інтелектуальної складових капіталу підприємств дозволив визначити для ВАТ завод «Потенціал»

такі напрямки підвищення ефективності його функціонування: збільшення темпів зростання основного капіталу, частки основних засобів в активах, рівня фондо- та ресурсовіддачі, оборотності товарно-матеріальних запасів, концентрації власного капіталу, забезпеченості власними коштами, зростання капіталу в цілому та власного капіталу зокрема, абсолютної ліквідності, маневреності власних коштів, валового доходу, оборотності активів, дебіторської та кредиторської заборгованості, підвищення рентабельності та фондоозброєності праці.

У дисертації обґрунтовано, що для підвищення ефективності процесу контролінгу капіталу підприємства необхідно створити систему моніторингу, яка забезпечувала б постійне спостереження за підконтрольними показниками, що характеризують фізичну, фінансову та інтелектуальну складові капіталу, за розмірами відхилень фактичних результатів від запланованих і виявленням причин цих відхилень. Процес моніторингу функціонування капіталу підприємства подано на рис. 2.

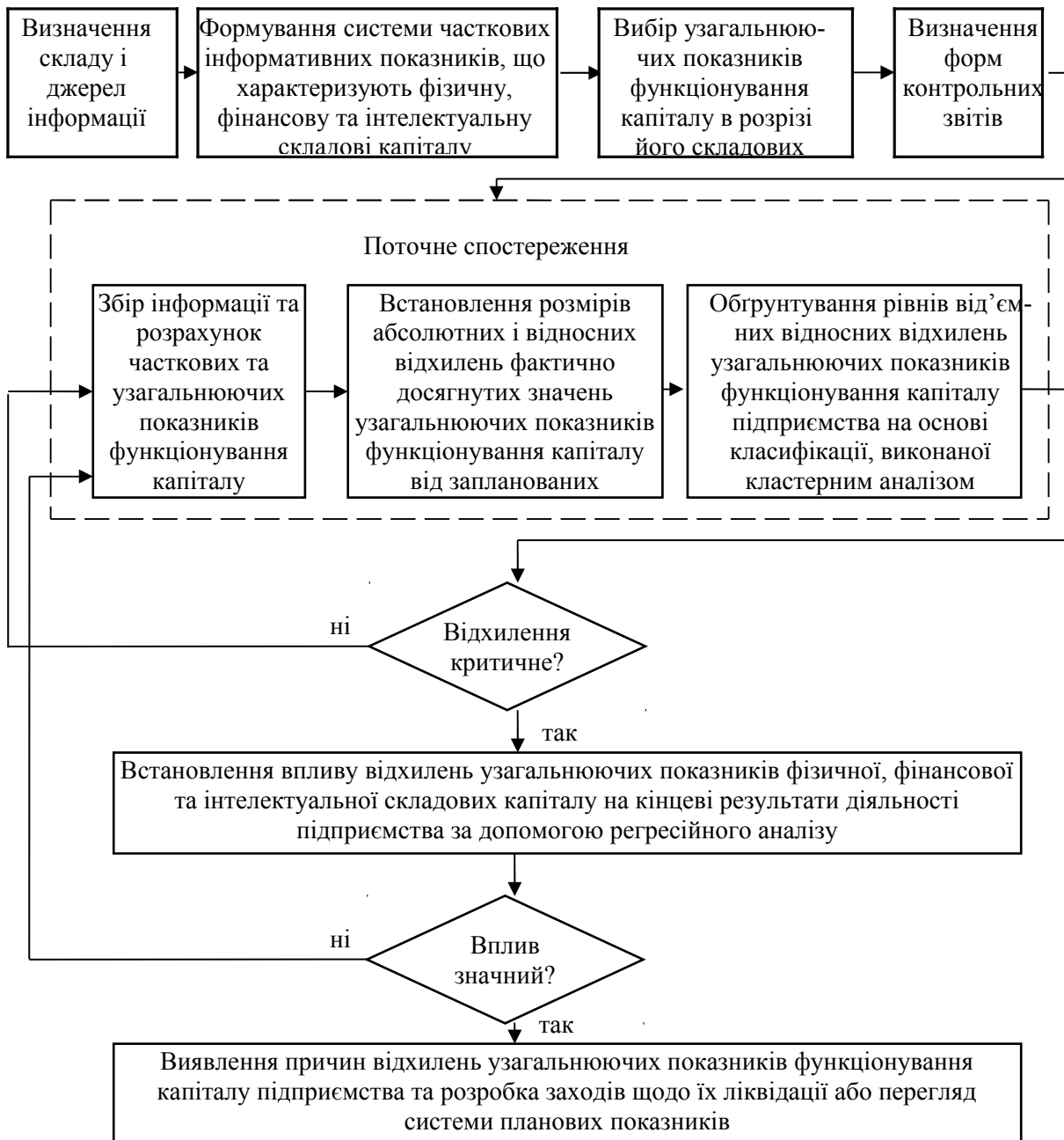


Рис. 2. Послідовність етапів здійснення моніторингу функціонування капіталу підприємства

У процесі здійснення контролінгу можуть виникати відхилення, кількість яких є значною. Проте недоцільно аналізувати їх усі, аналіз відхилень слід починати, коли окремі величини або агреговані показники перевищили встановлені межі. В процесі контролінгу капіталу підприємства використовується широке коло показників, що характеризують кожну з його складових, тому досить складно вимірювати відхилення за кожним показником та інтерпретувати їх, до того ж важливими у системі контролінгу є ті відхилення, які впливають на кінцевий результат. У роботі відхилення визначалися за узагальнюючими показниками, що характеризують фізичну, фінансову та інтелектуальну складові капіталу.

У практиці контролінгу всі відхилення за відносними показниками розділяються на групи: додатне відхилення, від'ємне «низьке», від'ємне «допустиме», від'ємне «критичне» відхилення. Проте аналіз існуючих підходів довів, що не досить чітко визначено рівні відносних від'ємних відхилень показників від запланованих значень, зокрема стосовно до специфіки машинобудівної галузі та функціонування капіталу. Для обґрунтування цих рівнів у роботі використано метод кластерного аналізу, за результатами якого виокремлено три групи підприємств залежно від відхилень узагальнюючих показників функціонування фізичної, фінансової та інтелектуальної складових капіталу. На основі розрахунку середніх відхилень за кожним кластером виділено граничні рівні відносних від'ємних відхилень узагальнюючих показників функціонування капіталу підприємств (табл. 2).

Таблиця 2

**Рівні відносних від'ємних відхилень узагальнюючих показників функціонування капіталу підприємств за результатами кластерного аналізу**

Показник	Інтервал рівня відносного від'ємного відхилення узагальнюючих показників функціонування капіталу підприємства, %		
	низький	допустимий	критичний
Узагальнюючий показник функціонування фізичного капіталу	від -0,1 до -13,0	від -13,0 до -15,0	від -15,0 до -17,0
Узагальнюючий показник функціонування фінансового капіталу	від -0,1 до -12,0	від -12,0 до -18,0	від -18,0 до -28,0
Узагальнюючий показник функціонування інтелектуального капіталу	від -0,1 до -0,5	від -0,5 до -4,0	від -4,0 до -6,0

Також виявлено взаємозв'язок відхилень фактичних значень узагальнюючих показників фізичної, фінансової та інтелектуальної складових від запланованих з прибутковістю капіталу, оскільки в системі контролінгу увага зосереджується на кінцевих показниках діяльності. На основі кореляційно-регресійного аналізу встановлено, що найбільший вплив на прибутковість капіталу мають відхилення показників функціонування інтелектуального капіталу, тобто необхідно найбільшу увагу спрямовувати саме на цю складову. Адекватність моделі підтверджує значення множинного коефіцієнта кореляції, який дорівнює 0,83, та коефіцієнта детермінації, що становить 0,72. Про статистичну значущість моделі свідчить розрахункове значення критерію Фішера, що перевищує табличне.

У роботі уточнено основні складові механізму управління капіталом підприємства на засадах контролінгу (рис. 3).



Рис. 3. Механізм управління капіталом підприємства на засадах контролінгу



Під механізмом управління капіталом підприємства на засадах контролінгу розуміється комплекс інструментів реалізації основних функцій контролінгу, через які здійснюється взаємодія між об'єктом та суб'єктом управління для досягнення цілей, пов'язаних із забезпеченням ефективного функціонування капіталу.

Запропонований механізм має такі характеристики та відмінності: представлення капіталу у трьох його функціональних формах – фізичній, фінансовій та інтелектуальній; виділення інструментів контролінгу капіталу підприємства та встановлення їхніх взаємозв'язків з функціями контролінгу капіталу, що сприятиме більш ефективному управлінню капіталом підприємства.

## ВИСНОВКИ

У дисертації вирішено важливе науково-практичне завдання щодо подальшого розвитку теоретичних положень, розроблення методичних підходів і практичних рекомендацій, спрямованих на удосконалення управління капіталом машинобудівного підприємства на засадах контролінгу.

Найбільш значущі висновки та рекомендації полягають у такому:

1. Використання контролінгу в управлінні капіталом сприяє підвищенню ефективності функціонування фізичного, фінансового та інтелектуального капіталу, оскільки контролінг як система інформаційно-аналітичної підтримки прийняття управлінських рішень поєднує і координує такі важливі функції, як планування показників функціонування капіталу підприємства, управлінський облік його формування, розміщення та використання, аналіз і контроль функціонування капіталу підприємства; вироблення управлінських рекомендацій.

2. Основними складовими системи контролінгу капіталу підприємства є: суб'єкт контролінгу – контролер; об'єкт контролінгу – функціонування капіталу у фінансовій, фізичній та інтелектуальній формах; мета – інформаційна та консультативна підтримка менеджменту в процесі управління капіталом; принципи: руху і стійкості, своєчасності, стратегічного мислення, документування; функції: планування показників функціонування капіталу підприємства, управлінський облік, аналіз, контроль його формування, розміщення, використання, вироблення рекомендацій щодо підвищення ефективності функціонування капіталу підприємства; інструменти: технологія отримання управлінської інформації (бюджетування, моделювання, регулювання) та процедури, орієнтовані на прийняття управлінських рішень (формування системи підконтрольних показників, вибір індикаторів оперативного визначення та попередження проблем у системі контролінгу капіталу, бенчмаркінг та моніторинг функціонування капіталу).

3. Обґрунтовано і розроблено методичний підхід до формування системи підконтрольних показників з урахуванням критеріїв їх цільової спрямованості, відображення ключових аспектів функціонування капіталу, важливості, інтерпретованості та обмеженої кількості, несуперечливості, відповідності методам обліку і звітності, що дає можливість забезпечити об'єктивну оцінку капіталу як у

цілому, так і в розрізі його складових – фізичної, фінансової та інтелектуальної, та є придатною для комплексного планування у системі контролінгу капіталу підприємства, виконання аналітичної та контролюючої функцій контролінгу.

4. У якості основних етапів обґрунтування ключових індикаторів оперативного визначення і попередження проблем у системі контролінгу капіталу підприємства запропоновано використовувати багатомірний факторний та кореляційно-регресійний аналіз. У дисертаційній роботі це дозволило сформулювати такі індикатори для машинобудівних підприємств: коефіцієнт приросту основного капіталу, коефіцієнт концентрації власного капіталу, коефіцієнт маневреності власних коштів, питома вага працівників, що підвищили кваліфікацію, наукомісткість продукції та фондоозброєність праці. Використовуючи ці індикатори, можна здійснювати оперативне відстежування проблем, що виникають у функціонуванні капіталу підприємства.

5. Розроблений методичний підхід до проведення бенчмаркінгу функціонування капіталу підприємства передбачає виділення як критеріїв значень узагальнюючих таксономічних показників фізичної, фінансової та інтелектуальної форм капіталу. Порівняння їх з показниками підприємств тієї ж галузі дає можливість визначити кращі результати, виявити недоліки у функціонуванні капіталу та розробки пропозицій щодо їх усунення.

6. Моніторинг функціонування капіталу є основою контролінгу, найбільш активною його частиною та являє собою постійне спостереження за контрольованими показниками, що характеризують фізичну, фінансову та інтелектуальну складові капіталу, за розмірами відхилень фактичних результатів від передбачених і виявленням причин цих відхилень. Удосконалена процедура моніторингу функціонування капіталу підприємства передбачає обґрунтування рівнів відносних від'ємних відхилень фактичних і запланованих значень узагальнюючих показників функціонування фізичної, фінансової та інтелектуальної складових капіталу підприємства («низький», «допустимий», «критичний») та встановлення взаємозв'язку відхилень фактичних значень цих показників від запланованих на прибутковість капіталу, що дозволяє виявити ступінь впливу відхилень кожної складової на результати діяльності підприємства.

7. Запропонований у роботі механізм управління капіталом підприємства на засадах контролінгу дає можливість підвищувати ефективність управління ним завдяки: представленню капіталу за трьома складовими – фізичною, фінансовою та інтелектуальною; виділенню інструментів контролінгу капіталу підприємства (формування системи підконтрольних показників, вибір індикаторів оперативного визначення та попередження проблем у системі контролінгу капіталу, бенчмаркінг та моніторинг функціонування капіталу) та встановленню їх взаємозв'язків з функціями контролінгу капіталу .

## СПИСОК ОПУБЛІКОВАНИХ ПРАЦЬ ЗА ТЕМОЮ ДИСЕРТАЦІЇ

### *Статті у наукових фахових виданнях:*

1. Азізова К. М. Контролінг на підприємстві: сутність та зміст / К. М. Азізова // Економіка: проблеми теорії та практики : зб. наук. праць. – Дніпропетровськ: ДНУ, 2008. – Вип. 241, Т. II. – С. 461–473.

2. Чмутова І. М. Формування складу підконтрольних показників у системі контролінгу капіталу підприємства / І. М. Чмутова, К. М. Азізова // Формування ринкових відносин в Україні : зб. наук. праць. – К.: НДЕІ, 2009. – № 6 (97). – С. 153–158.

*Особистий внесок здобувача:* запропоновано такі критерії відбору підконтрольних показників функціонування капіталу підприємства: цільова спрямованість показників, відображення ключових аспектів функціонування капіталу, важливість, інтерпретовність та обмежена кількість, несуперечливість, відповідність методам обліку і звітності.

3. Азізова К. М. Відбір індикаторів раннього попередження проблем як інструмент контролінгу капіталу підприємства / К. М. Азізова // Бизнес Информ. – 2009. – № 4 (3). – С. 60–69.

4. Азізова К. М. Використання бенчмаркінгу в процесі контролінгу капіталу підприємства / К. М. Азізова // Науковий вісник Ужгородського університету. Серія : Економіка. – Ужгород : УНУ, 2009. – Спецвипуск 28, Ч. 2. – С. 14–21.

5. Азізова К. М. Система контролінгу капіталу підприємства / К. М. Азізова // Науковий вісник Чернівецького торговельно-економічного інституту КНТЕУ. Серія : Економічні науки. – Чернівці : Книги – ХХІ, 2010. – № 1 (37). – С. 75–83.

6. Азізова К. М. Побудова системи моніторингу функціонування капіталу підприємства / К. М. Азізова // Коммунальное хозяйство городов : науч. тех. сб. Серія : Экономические науки. – К.: Видавництво «Техника», 2010. – № 92. – С. 211–222.

7. Чмутова І. М. Обґрунтування рівнів відхилень підконтрольних показників функціонування капіталу підприємства / І. М. Чмутова, К. М. Азізова // Коммунальное хозяйство городов : науч. тех. сб. Серія : Экономические науки. – К.: Видавництво «Техника», 2011. – №. 98. – С. 198–206.

*Особистий внесок здобувача:* визначено етапи моніторингу функціонування капіталу підприємства, до складу яких включено обґрунтування рівнів від'ємних відносних відхилень узагальнюючих показників функціонування капіталу підприємства.

### *Публікації за матеріалами конференцій:*

8. Азізова К. М. Контролінг: теоретичні аспекти визначення / К. М. Азізова // Матеріали III Міжнародної науково-теоретичної конференції молодих вчених і студентів «Актуальні проблеми економічного та

соціального розвитку виробничої сфери» (Донецьк, 7-8 червня 2006 р.). – Донецьк: Донецький національний технічний університет, 2006. – Т. 1. – С. 12–14.

9. Азізова К. М. Елементи системи контролінгу на підприємстві / К. М. Азізова // Матеріали IV Міжнародної науково-практичної конференції. «Наука: теорія і практика». Серія : Економічні науки (Прага, 16-31 серпня 2008 р.). – Прага: Publishing house «Education and science» s.r.o., 2008. – С. 47–51.

10. Азізова К. М. Складові контролінгу капіталу підприємства / К. М. Азізова // Труды V Международной научно-практической конференции аспирантов и студентов «Проблемы развития финансовой системы Украины в условиях глобализации» (Симферополь, 25-28 марта 2009 г.). – Симферополь: «Центр стабилизации», 2009. – С. 5.

11. Азізова К. М. Застосування контролінгового підходу до управління капіталом підприємства / К. М. Азізова // Матеріали п'ятої міжнародної науково-практичної конференції «Наукові дослідження – теорія та експеримент» (Полтава, 18-20 травня 2009 р.). – Полтава: Видавництво «ІнтерГрафіка», 2009. – Т. 12. – С. 8–12.

12. Азізова К. М. Контролінговий механізм управління капіталом промислового підприємства / К. М. Азізова // Матеріали III Міжнародної науково-практичної конференції вчених, викладачів та студентів ««Фінансова система України: проблеми і перспективи розвитку» (Київ, 16 листопада 2009 р.). – Київ: ЕКОМЕН, 2009. – С. 4–7.

## АНОТАЦІЯ

**Азізова К. М. Управління капіталом підприємства на засадах контролінгу. – Рукопис.**

Дисертація на здобуття наукового ступеня кандидата економічних наук за спеціальністю 08.00.04 – економіка та управління підприємствами (за видами економічної діяльності). – Харківський національний економічний університет, Харків, 2011.

Дисертацію присвячено розвитку науково-теоретичних положень, удосконаленню та розробці методичних підходів і практичних рекомендацій щодо управління капіталом підприємства на засадах контролінгу.

Уточнено визначення поняття «контролінг капіталу підприємства» завдяки його представлення з точки зору системного і процесного підходів.

Удосконалено методичний підхід до формування системи підконтрольних показників функціонування капіталу підприємства на основі дотримання критеріїв відсутності тісного лінійного зв'язку, несуперечливості показників та їхньої цільової спрямованості. Обґрунтовано процес відбору індикаторів оперативного попередження проблем у системі контролінгу капіталу підприємства.

Запропоновано методичний підхід до проведення бенчмаркінгу функціонування капіталу, що передбачає використання узагальнюючих

таксономічних показників фізичної, фінансової та інтелектуальної його форм. Удосконалено процедуру моніторингу капіталу підприємства, що включає обґрунтування рівнів відносних від'ємних відхилень фактичних і запланованих значень узагальнюючих показників функціонування капіталу підприємства. Уточнено суть і змістовне наповнення механізму управління капіталом підприємства на засадах контролінгу завдяки введенню до складу його елементів інструментів контролінгу та встановленню їхніх взаємозв'язків із функціями контролінгу.

**Ключові слова:** контролінг, управління капіталом підприємства, підконтрольні показники фізичної, фінансової та інтелектуальної складових капіталу, бенчмаркінг, узагальнюючі показники функціонування капіталу, моніторинг функціонування капіталу, відхилення, механізм управління капіталом підприємства на засадах контролінгу.

## АННОТАЦІЯ

**Азизова Е. М. Управление капиталом предприятия на основе контролинга. – Рукопись.**

Диссертация на соискание ученой степени кандидата экономических наук по специальности 08.00.04 – экономика и управление предприятиями (по видам экономической деятельности). – Харьковский национальный экономический университет, Харьков, 2011.

Диссертация посвящена развитию научно-теоретических положений, совершенствованию и разработке методических подходов и практических рекомендаций относительно управления капиталом предприятия на основах контролинга.

Предложено контролинг капитала предприятия понимать как систему информационно-аналитической поддержки принятия управленческих решений, ориентированную на повышение эффективности функционирования физического, финансового и интеллектуального капитала через реализацию процессов планирования, учета, анализа, контроля и формирования рекомендаций по управлению капиталом. Это представляет контролинг как с точки зрения системного, так и процессного подходов, что позволяет уточнить его функции, и подчеркивает целевую направленность, целостность, завершенность и логическое развитие процесса контролинга в целом.

Усовершенствован методический подход к формированию системы подконтрольных показателей функционирования капитала предприятия на основе соблюдения критериев отсутствия тесной линейной связи и непротиворечивости показателей, что достигается расчетом коэффициентов парной корреляции между показателями каждой группы, характеризующих физический, финансовый и интеллектуальный капитал, и целевой направленности показателей через определение влияния коэффициентов, которые характеризуют составляющие капитала, на прибыльность капитала как основной показатель результативности деятельности предприятия.

Обоснован процесс отбора индикаторов оперативного определения и предупреждения проблем в системе контролинга капитала предприятия с помощью многомерного факторного и корреляционно-регрессионного анализа, что дает возможность делать выводы относительно контролируемости ситуации, осуществлять оперативное реагирование на проблемы, которые могут возникать в функционировании капитала предприятия.

Предложен методический подход к проведению бенчмаркинга функционирования капитала на основе выделения в качестве критериев сравнения и оценки обобщающих таксономических показателей физической, финансовой и интеллектуальной форм капитала, что дает возможность выявления недостатков в функционировании капитала и разработки предложений относительно их ликвидации.

Усовершенствована процедура мониторинга функционирования капитала предприятия, которая включает обоснование уровней относительных отрицательных отклонений фактических и плановых значений обобщающих показателей функционирования физической, финансовой и интеллектуальной составляющих капитала предприятия, учитывает взаимосвязь отклонений и прибыльности капитала и позволяет выявить степень влияния отклонений каждой составляющей на результаты деятельности предприятия.

Уточнено содержание и сущностное наполнение механизма управления капиталом предприятия на основе контролинга, который предусматривает представление капитала в трех его функциональных формах; определение инструментов контролинга капитала предприятия, основными из которых являются бенчмаркинг и мониторинг, и установление их взаимосвязей с функциями контролинга капитала. Это будет способствовать повышению эффективности управленческого процесса предприятия.

**Ключевые слова:** контролинг, управление капиталом предприятия, подконтрольные показатели физической, финансовой и интеллектуальной составляющих капитала, бенчмаркинг, обобщающие показатели функционирования капитала, мониторинг функционирования капитала, отклонения, механизм управления капиталом предприятия на основе контролинга.

## ANNOTATION

**Azizova K. M. Capital management of the enterprise on the controlling principals. – Manuscript.**

The thesis for seeking the candidate degree of economic sciences, speciality 08.00.04 – economy and enterprise management (different economy activity). – Kharkiv National University of Economics, Kharkiv, 2011.

The thesis is devoted to the development of scientific and theoretical backgrounds, improvement and designing the methodical approaches and practical recommendations relevant to capital management of the enterprise on the controlling principals.

Determination of concept of controlling of the enterprise capital was specified due to his presentation from point of approaches of the systems and process.

The methodical approach of structure formation of under-controlling indicators of enterprise capital functioning on the basis of following the criteria of absence of close linear connection, consistency of indicators and aimed direction of indicators has been improved. The indicators selection process of operative problem warning in controlling system of enterprise capital was substantiated.

The methodical approach on the basis of benchmarking of enterprise capital functioning usage has been improved. This process contains estimation of general taxonomical indicators of physical, fiscal and intellectual forms of the capital. The procedure of monitoring of enterprise capital has been improved, which take into account the combination of factual figures aberration of general indicators of capital functioning from the planned ones on the return of equity.

The approach of creating the mechanism management of the enterprise on the controlling principals was offered on the basis of choosing the subsystems of the enterprise, which take part in capital management and setting up their interconnections with functioning capital forms; formation of controlling mechanism components of enterprise capital management and their interconnection with capital controlling functions.

**Key words:** controlling, capital, controlling of the enterprise capital, under-controlling indicators of physical, financial and intellectual forms of the capital, benchmarking, general indicators of capital functioning, monitoring of capital functioning, controlling mechanism of enterprise capital management.

**АЗІЗОВА КАТЕРИНА МИХАЙЛІВНА**

**УПРАВЛІННЯ КАПІТАЛОМ ПІДПРИЄМСТВА  
НА ЗАСАДАХ КОНТРОЛІНГУ**

Спеціальність 08.00.04 – економіка та управління підприємствами  
(за видами економічної діяльності)

**АВТОРЕФЕРАТ**  
дисертації на здобуття наукового ступеня  
кандидата економічних наук

Підп. до друку 20.05.2011 р. Формат 60 × 90 1/16. Папір MultiCopy. Друк Riso.  
Ум.-друк. арк. 0,9. Обл.-вид. арк. 1,56. Тираж 100 прим. Зам. №79