

СТАТИСТИЧНИЙ АНАЛІЗ ЧИСЕЛЬНОСТІ ТА СТРУКТУРИ НАСЕЛЕННЯ КРАЇНИ

Анотація. Подано опис демографічної ситуації в Україні. Наведено динаміку чисельності населення і розглянуто статево-вікову структуру населення України. Наведено результати проведеного аналізу, які дозволяють оптимально збалансувати розвиток економіки і розробити напрями демографічної політики.

Аннотация. Представлено описание демографической ситуации в Украине. Приведена динамика численности населения и рассмотрена половозрастная структура населения Украины. Приведены результаты проведенного анализа, которые позволяют оптимально сбалансировать развитие экономики и разработать направления демографической политики.

Annotation. The article is devoted to the description of the demographic situation in Ukraine. The dynamics of the size of population is presented and sex and age structure of the population of Ukraine is considered. The results of the conducted analysis are given which make it possible to optimally balance economy development and work out a demographic policy.

Ключові слова: наявне населення, постійне населення, "юридичне населення", депопуляція населення.

Чисельність населення країни в цілому та окремих її регіонів є результатом взаємообумовленого розвитку всієї сукупності процесів суспільного розвитку, насамперед, соціально-економічних та демографічних. Закономірності розвитку економіки значною мірою визначають характер демографічних процесів. Тенденції демографічного розвитку є неодмінним фактором, який обумовлює економічну і соціальну політику держави. Вивчення процесів відтворення населення, особливо динаміки його чисельності, має практичне значення для встановлення механізму взаємодії економічних і демографічних процесів. Чисельність населення країни чи окремих її регіонів не є величиною стабільною. Вона змінюється відповідно до дії усієї сукупності різноманітних факторів. Знання чисельності населення на певну дату чи період дозволяє оптимально збалансувати розвиток народного господарства і напрями демографічної політики.

Життєдіяльність суспільства визначається життєдіяльністю населення. Все, що створюється і діє в суспільстві, робиться людьми та заради людей-виробників і споживачів матеріальних благ, соціально-культурних цінностей.

Визначальним параметром населення є його чисельність. Джерелом інформації про чисельність населення є переписи, що провадяться в Україні не частіше, як раз на 10 років, а в міжпереписний період – це результати оцінок – розрахунки за даними поточного обліку процесів природного та механічного руху.

Основними категоріями населення, за якими реєструється його чисельність, є наявне та постійне населення.

Наявне населення (НН) – це чисельність осіб, які на момент реєстрації перебувають на території певного населеного пункту, незалежно від місця їх постійного проживання.

Постійне населення (ПН) – це чисельність осіб, які постійно, протягом тривалого часу проживають на території певного населеного пункту, незалежно від їх наявності на момент реєстрації.

Поряд з ними враховуються ще такі категорії населення, як тимчасово проживаючі та тимчасово відсутні.

Тимчасово проживаючі (ТП) – особи, які постійно проживають в іншому населеному пункті, але на момент обстеження перебувають у даному пункті (за відсутності на постійному місці проживання не більш як 6 місяців).

Тимчасово відсутні (ТВ) – особи, які постійно проживають в даному населеному пункті, але на момент обстеження перебувають за його межами, якщо термін їх відсутності не перевищує 6 місяців.

На підставі зазначених категорій населення визначають баланси категорій населення, які характеризують зв'язок між наявним та постійним населенням, а саме:

$$\text{НН} = \text{ПН} - \text{ТВ} + \text{ТП} \text{ або } \text{ПН} = \text{НН} - \text{ТП} + \text{ТВ}.$$

Баланси категорій населення використовуються для перевірки точності обліку й розрахунку чисельності постійного та наявного населення. Окремо існує категорія "юридичного населення" – особи, які офіційно прописані на певній території. Ця категорія не збігається з поданими раніше і не реєструється переписами, оскільки перепис не передбачає перевірки паспортних даних. Проте категорії постійного та наявного населення широко використовуються як у ході визначення демографічних показників, так і під час розрахунку народногосподарських потреб. А саме на підставі чисельності постійного населення обчислюють потреби в житловому будівництві, забезпеченості шкільними та дошкільними закладами, потребу в кількості приватизаційних документів.

Дані про чисельність наявного населення є основою для визначення необхідного обсягу житлово-комунальних послуг, послуг торговельної мережі, транспорту та зв'язку, побутової та туристичної сфер, медичних та культурних закладів тощо [1].

Україна за чисельністю населення є однією з великих держав Європи. На початок 1998 р. і до сьогодні за чисельністю жителів вона знаходиться на сьомому місці після Німеччини, Росії, Великобританії, Італії, Туреччини і Франції.

За останнє двадцятиріччя демографічна ситуація в нашій країні демонструє постійні показники скорочення населення. Станом на 01.11.2013 року чисельність наявного населення в Україні становила 45 447 010 мешканців, а за офіційними даними Державної служби статистики України станом на 01.01.2014 р. громадян України стало ще менше 45 426,2 тис. осіб [2].

За 2013 рік чисельність міського населення скоротилася на 52,5 тис. осіб, демонструючи динаміку на рівні - 0,17 %, а сільського на 80,7 тис. осіб, що, в свою чергу, становить -0,57 %.

Територіальну структуру динаміки чисельності населення в аспекті регіонів демонструють дані табл. 1 [2].

Таблиця 1

Зміна чисельності населення (у %) станом на 01.01.2014 р. відносно 01.01.2013 р. в аспекті регіонів

Темпи зростання чисельності населення, у %	Регіони
до -0,75	Чернігівська, Сумська, Луганська
"-0,75" – "-0,5"	Вінницька, Черкаська, Кіровоградська, Полтавська, Запорізька, Донецька
"-0,5" – "- 0,25"	Тернопільська, Хмельницька, Житомирська, Миколаївська, Херсонська, Дніпропетровська, Харківська
-0,25 – 0	Львівська, Одеська
0 – 0,25	–
0,25 – 0,5	Волинська, Рівненська, Закарпатська, Івано-Франківська, Чернівецька, Київська, АРК
понад 0,5	м. Київ, м. Севастополь

Як видно з табл. 1, найбільші темпи скорочення населення належать Чернігівській (- 0,96 %), Сумській (-0,86 %), Луганській (-0,76 %), Кіровоградській (-0,75 %) та Донецькій (-0,73 %) областям. Серед міського населення найбільші темпи скорочення у Луганській області (-0,71%), а сільського у Чернігівській (-2,11 %). Позитивна динаміка серед областей України зафіксована у дев'яти областях, у сімнадцяти – негативна, у Одеській області чисельність її населення станом на 01.01.2014 р. відносно 01.01.2013 р. практично не змінилася.

Упродовж 1991 – 2014 рр., громадян України поменшало на 6 418,7 тис. осіб, із них на міграційне сальдо припало 568,9 тис. осіб. (1991 по 2013 рр.) Скорочення міського населення протягом 1991 – 2014 рр. зафіксовано на рівні – 3 541 тис. осіб, а сільського – 2 875,6 тис. осіб. Швидшими темпами скорочувалося сільське населення, ніж міське. Так, станом на 01.01.2014 р. відносно 1991 р. його поменшало на 16,4 %, а міського на – 10,71 %. Більш детально слід розглянути динаміку чисельності міського та сільського населення 1991 – 2014 рр. на графіку (рис. 1) [2].

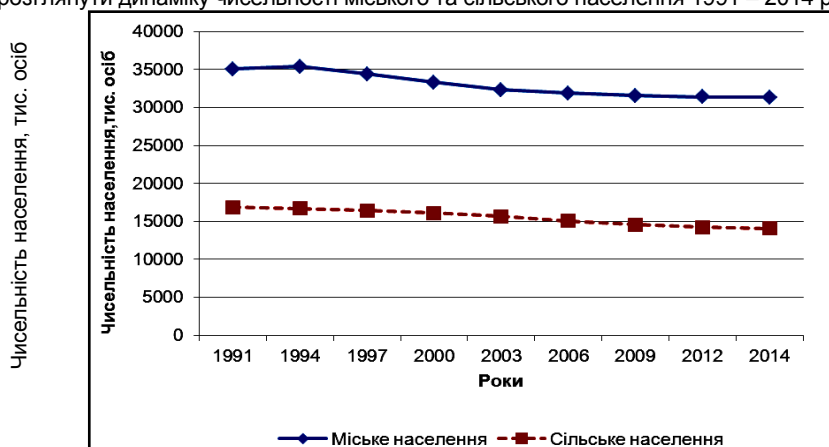


Рис. 1. Динаміка чисельності міського та сільського населення у 1991 – 2014 рр.

Україна виражає одні з найвищих темпів скорочення населення серед європейських країн, за прогнозом ООН до 2050 року чисельність громадян нашої країни скоротиться до 33 млн осіб. В Інституті демографії та соціальних досліджень НАНУ мають іншу позицію, їхній прогноз складає 36,2 – 36,3 млн осіб, який базується на скороченнях темпів депопуляції (зменшення населення) в останні роки [2].

Одним із важливих демографічних показників є статеві-вікова структура населення. Вона дозволяє зробити певні висновки щодо демографічних тенденцій та визначити можливі зміни динаміки чисельності населення в майбутньому. Сама ж статеві-вікова структура населення є результатом особливостей народжуваності і смертності населення в конкретних історичних умовах відтворення [3].

У структурі населення України 53,8 % (24 410,0 тис. осіб) складають жінки і 46,2 % (20 962,7 тис. осіб) – чоловіки. Зі зростанням питомої ваги чисельності чоловіків у структурі населення продовжуються позитивні зрушення (які спостерігаються з 2009 р.) у співвідношенні статей. На кінець 2012 р. на 1 000 чоловіків припадало 1 164 жінки, тоді як на початок року – 1 167 (на початок 2009 р. – 1 170). Однак зміни у статевій структурі населення міських та сільських жителів мають неоднаковий характер: у міських поселеннях із 2009 р. співвідношення майже не змінюється і коливається в межах 1 183 – 1 184, а в сільському населенні "навантаження" на чоловіків щорічно зменшується (так, на початок 2009 р. в сільській місцевості на 1 000 чоловіків припадала 1 141 жінка, а на початок 2013 р. – 1 126) [4].

Основний чинник формування статеві-вікової структури населення країни – смертність чоловіків та жінок.

Щороку народжується хлопчиків більше, ніж дівчаток. Так, у 2012 р. від загальної кількості народжених народилося хлопчиків 51,6 %, а дівчаток – 48,4 %, або ж на 100 дівчаток припадало 107 хлопчиків.

Індикатором суттєвої статевої диспропорції структури населення є гендерна різниця показників середньої очікуваної тривалості життя під час народження: у 2012 р. середня очікувана тривалість життя при народженні для чоловіків становила 66,11 років, для жінок – 76,02 років. Тобто різниця середньої очікуваної тривалості життя при народженні між чоловіками та жінками становила 9,91 років, тоді, як, наприклад, у Швеції та Нідерландах – 4 роки, у Німеччині – 5 років [4].

Статеві-віковий склад населення країни є результатом дії багатьох факторів, як демографічних (народжуваності, смертності, міграційних процесів), так і тих, що на них впливають – історичних та соціально-економічних. В останні 11 років, незважаючи на щорічне зменшення чисельності населення (як загальне, так і природне зменшення чисельності населення), депопуляція призупинилась.

Депопуляція населення – звужене відтворення населення (коли наступні покоління менші за чисельністю від попередніх), що призводить до систематичного зменшення чисельності населення і структурних зрушень у розподілі населення за віком у бік старших вікових груп.

У 80-х рр. відбулося зростання народжуваності, а в 90-х та на початку XXI століття – зменшення. Починаючи з 2002 р., поступово зростає кількість народжень, що утворює на нижній частині статево-вікової піраміди широку основу.

Специфікою статево-вікової піраміди населення України є її хвилеподібний характер.

Незважаючи на зростання народжуваності, загальна кількість дітей у віці 0 – 15 років зменшувалась і тільки в останні два роки вона почала збільшуватись: упродовж 2011 р. на 17,5 тис. осіб, 2012 р. – на 54,6 тис. осіб. Чисельність населення у віці 16 – 59 рр. за останні п'ять років зменшилась з 29,7 млн осіб до 28,6 млн осіб. Також зменшилась частка осіб цієї вікової групи в загальній чисельності населення – на 01.01.2013 р. вона становила 63,1 %. Цей процес буде продовжуватись, оскільки у цю вікову групу будуть "входити" когорти з чисельністю менше 400 тис. осіб,

а "виходити" більше ніж 600 тис. осіб [2].

На початок 2013 р. майже кожен сьомий житель України перебував у віці 65 років і старше. Водночас частка населення у віці 60 років і старше (показник старіння населення, який рекомендовано Інститутом демографії та соціальних досліджень ім. М. В. Птухи НАН України) на 01.01.2013 р. склала 21,4 %, рис. 2 [4].

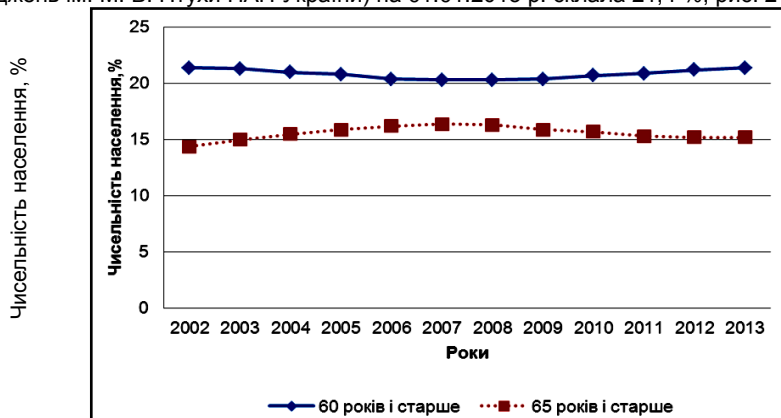


Рис. 2. Показники старіння населення України (у % до загальної чисельності постійного населення; на початок року)

В Україні рівень старіння населення серед регіонів значно різниться (табл. 2).

Таблиця 2

Рівень старіння населення регіонів України на початок 2013 року (населення у віці 60 років і старше у % до загальної чисельності постійного населення)

Рівень старіння населення, %	Регіони
до 20,5	Волинська, Рівненська, Львівська, Закарпатська, Івано-Франківська, Чернівецька, Одеська, м. Київ
20,5 – 21,4	Тернопільська, Київська, Миколаївська, Херсонська, АРК
21,5 – 22,4	Хмельницька, Житомирська, Харківська, Дніпропетровська, Запорізька
22,5 – 23,4	Вінницька, Кіровоградська, Полтавська, Сумська, Луганська
понад 23,4	Чернігівська, Черкаська, Донецька

Так, частка осіб у віці 60 років і старше варіює від 16,2 % у Закарпатській області до 25,4 % у Чернігівській. Згідно зі шкалою Ж. Боже-Гарньє – Е. Россета, рівень старіння населення України є дуже високий [4].

Проведений аналіз статистичних показників чисельності населення свідчить про зростання депопуляції у 2013 році порівняно з 2012 р. Вищі темпи зменшення населення у сільській місцевості, ніж у міській, що, в свою чергу, зумовлене міграціями молоді з села в місто. Найбільші темпи скорочення населення характерні для Луганської, Донецької областей за рахунок негативної динаміки міського населення та Чернігівської, Сумської – найвищих темпів депопуляції в селах.

Аналіз статистичних матеріалів також свідчить про те, що в Україні спостерігається постійне перевищення жінок у загальній чисельності населення. При цьому абсолютна перевага жінок дещо зростає, хоч відносні показники свідчать про незначне вирівнювання співвідношень між чисельністю чоловіків і жінок. Перевага чисельності жінок над чоловіками пояснюється, насамперед, нижчою смертністю жінок.

Наявну структуру населення України можна вважати несприятливою з точки зору тенденцій шлюбності та природного відтворення населення. Важливу роль у природному відтворенні населення та визначенні демографічної бази трудових ресурсів відіграє характер вікової структури населення. Характерною особливістю сучасної вікової структури населення України є зниження частки дітей у загальній чисельності населення. Це свідчить про те, що в

Україні на сучасному етапі її соціально-економічного розвитку склався звужений тип відтворення населення. Причому сільське населення, дивлячись на його вікову структуру, має менші можливості порівняно з міським щодо активізації відтворення нових поколінь.

Важливим фактором подальшого економічного і соціального розвитку країни є співвідношення між основними віковими групами населення – допрацездатного, працездатного та старшого за працездатний. Чисельність населення України у віці, старшому за працездатний, щорічно зростає. Зменшення питомої ваги дітей та осіб працездатного віку під час одночасного зростання населення у віці, старшому за працездатний, свідчить про постаріння населення країни. При збереженні сучасних тенденцій народжуваності і смертності у майбутньому цілком можливе подальше збільшення питомої ваги осіб похилого віку і відповідно – загальне постаріння населення України.

Таким чином, урахування виявлених тенденцій розвитку демографічних процесів дозволить виробити ефективні напрями демографічної політики, спрямованої на оптимізацію структури населення.

Наук. керівн. Аксьонова І. В.

Література: 1. Статистика чисельності, складу та розміщення населення [Електронний ресурс]. – Режим доступу : lbbbook.net. – Назва з екрану. 2. Динаміка чисельності населення в Україні у 2013 році [Електронний ресурс]. – Режим доступу : <http://infolight.org.ua>. – Назва з екрану. 3. Розміщення продуктивних сил України : навч.-метод. посібн. для самост. вивч. дисц. / С. І. Дорогунцов, Ю. І. Пітюренко, Я. Б. Олійник та ін. – К. : КНЕУ, 2000. 4. Загальна характеристика статеві-вікового складу населення України [Електронний ресурс]. – Режим доступу : www.ukrstat.gov.ua. – Назва з екрану.